

# 2022年度中等职业学校质量年度报告

学 校： 沈阳翼众东北美术学校

负 责 人： 王 龙

填 报 人： 桂 悦

联系电话： 66129999

沈阳市教育局监制

日期：2022年11月

# 内容真实性责任声明

学校对 沈阳翼众东北美术学校 质量年度报告（2022）  
及相关附件的真实性、完整性和准确性负责。特此声明。

单位名称（盖章）：

法定代表人（签名）：



2022年11月29日

# 目录

前言 .....	0
<b>1 学生发展质量 .....</b>	<b>1</b>
1.1 党建引领 .....	1
1.2 立德树人 .....	3
1.3 在校体验 .....	7
1.4 就业质量 .....	9
<b>2 教育教学质量 .....</b>	<b>10</b>
2.1 专业建设质量 .....	10
2.2 课程建设质量 .....	17
2.2.1 数学课上的课程展示 .....	20
2.2.2 语文课上的教学成果展示 .....	21
2.2.3 专业课程建设展示 .....	22
2.3 教学方法改革 .....	28
2.3.1 地理组进行学科教研 .....	30
2.3.2 期中考试后的成绩质量分析 32	
2.3.3 专业课程的教学改革 .....	35
2.4 教材建设质量 .....	41
2.4.1 基础课教材选取 .....	45
2.4.2 专业课程教材的独立开发 .....	46
2.4.3 美院帮线上系统 .....	48
2.5 数字化教学资源建设 .....	53

2.5.1 基础教学的数字化体现 .....	54
2.5.2 专业课程数字化教学 .....	55
2.5.3 考试数据化管理 .....	60
2.6 师资队伍建设 .....	62
2.6.1 教师的综合培训 .....	63
2.6.2 月常规教研组长会 .....	65
2.6.3 专业课教师阶段性打磨专业课程实操 .....	66
<b>3 服务贡献质量 .....</b>	<b>71</b>
3.1 服务行业企业 .....	71
3.1.1 美院帮承办第四节艺术教育分论坛 .....	75
3.1.2 辽宁省美术培训行业协会成立 .....	76
3.1.3 美术教育未来发展分享会 .....	77
3.2 服务地方发展 .....	79
3.2.1 成立行业协会为地方发展做贡献 .....	79
3.2.2 外派教师到地方服务 .....	80
3.2.3 “芭莎·课后一小时”公益项目 .....	82
3.3 服务乡村振兴 .....	83
3.3.1 建设互联网美术教师，振兴乡村小学 .....	84
3.3.2 第二、三家美术公益支教项目 .....	85
3.3.3 美院帮的互联网美术支教模式发芽 .....	86
<b>4 政策落实质量 .....</b>	<b>88</b>
4.1 国家政策落实 .....	88

4.2 学校治理 .....	88
4.3 质量保证体系建设 .....	91
4.4 经费投入 .....	94
<b>5 面临挑战.....</b>	<b>94</b>

## 表目录

表 1 在校学习满意度情况.....	8
表 2 基础课教学进度计划.....	19
表 3 教学进程安排表.....	19
表 4 各学科课时数量情况 .....	20
表 5 高一年级期中期末成绩对比分析.....	29
表 6 高一年级期中期末成绩分析.....	30
表 7 高一年级英语榜成绩分析 .....	33
表 8 高一年级日语榜成绩分析.....	34
表 9 高二年级期中考试一分一段表.....	34
表 10 高二年级成绩分析.....	35
表 11 基础课各学科教材任务量.....	44
表 12 翼众 2022 届联考成绩分数段.....	74
表 13 翼众近三届 240 分以上高分段人数逐年递增.....	74
表 14 美术培训行业分享会.....	78
表 15 同行业教师积极参与人数较多.....	78

# 图目录

图 1 美院帮网络有限公司科技赋能专业建设.....	11
图 2 翼众教育 APP，打造线上+线下专业体系 .....	11
图 3 专业课堂质量-1 .....	12
图 4 专业课堂质量-2.....	12
图 5 专业课堂质量-3.....	13
图 6 专业课（素描）后台上传作业 .....	13
图 7 作业线上点评+线上笔记功能 .....	14
图 8 线上作品打分功能.....	14
图 9 PAD 系统排课功能 .....	15
图 10 数字化备课功能.....	15
图 11 每周学生端课表功能.....	16
图 12 开课前线上线上提前备课 .....	16
图 13 学生从入学到结课，全部作品上传到后台.....	17
图 14 课后教师线下点评 .....	17
图 15 参照普通高中选取的教材.....	18
图 16 数学课程的知识讲授.....	21
图 17 数学课上对学生进行知识巩固提问.....	21
图 18 语文课程.....	22
图 19 顶级教师线上录制.....	23
图 20 Pad 教学，打造线上+线下双师教学 .....	24
图 21 记录教学效果成长轨迹.....	24

图 22 周测、月考评分体系.....	25
图 23 根据学生数字模型，打造优异成绩.....	25
图 24 月考系统 .....	26
图 25 学生各科成绩统计.....	26
图 26 教师实时同步教学 .....	27
图 27 实现线上、线上双教学模式 .....	27
图 28 教师实时同步教学.....	28
图 29 实现线上、线上双教学模式.....	28
图 30 校领导正带领地理学科组进行教研.....	31
图 31 校领导带领教师集体备课 .....	32
图 32 校领导带领教师进行学生成绩质量分析 .....	33
图 33 由书本化教学改为线上+线下电子化科技赋能教学...	36
图 34 由手写化成绩数据分析改为系统自动生成数据分析.	36
图 35 由单一的教室课堂改为美育素质教育 .....	37
图 36 教学大纲步骤性流程清晰化.....	37
图 37 线上云笔记 .....	38
图 38 教材模块清晰化 .....	38
图 39 各科成绩数字化 .....	39
图 40 学生作业数字化 .....	39
图 41 月考数据数字化 .....	40
图 42 李同学的专业课后台作业每日记录.....	40
图 43 张同学的个性成长记录 .....	41



图 44 X 班级的月考分析档案.....	41
图 45 沈阳翼众东北美术学校使用教材.....	43
图 46 沈阳翼众东北美术学校使用教材截取.....	43
图 47 “1” 的历史教材选取.....	44
图 48 地理学科依据人教版高中教材进行授课.....	46
图 49 独立研发内部教材.....	47
图 50 PAD 系统电子教材图片.....	47
图 51 PAD 系统跟着画步骤功能.....	48
图 52 X 美院系统 10 类.....	49
图 53 超过 1000+教学视频.....	50
图 54 高清教学视频.....	50
图 55 X 同学作业数据统计.....	51
图 56 班级月考数据统计.....	51
图 57 学生各科成绩统计.....	52
图 58 班级作业上传情况.....	52
图 59 X 同学个人作业展示.....	53
图 60 X 同学单张作品教师线上点评.....	53
图 61 基础课任课教师正在多媒体教室用课件进行授课.....	55
图 62 学生课上回答问题.....	55
图 63 五大类课件.....	56
图 64 跟着画细分课题.....	57
图 65 科技赋能教育.....	57

图 66 教师数字化系统备课 .....	58
图 67 教学课程数字化，PAD 系统端呈现.....	58
图 68 数字化考试数据管理 .....	59
图 69 数字化线上布置作业.....	59
图 70 学生个性成长方案.....	60
图 71 月考在线展示.....	61
图 72 周考成绩数字化管理.....	61
图 73 云笔记功能.....	62
图 74 部分基础课教师合影.....	63
图 75 教师业务学习.....	64
图 76 学习组织数学组进行集体备课观摩课学习.....	65
图 77 教研组长会议.....	66
图 78 教师教研活动.....	66
图 79 定期教研会.....	67
图 80 打磨专业课实操技能 .....	68
图 81 培训成功案例 .....	68
图 82 周复盘总结，有效提高教师专业能力，管理能力.....	69
图 83 教师研讨指定详细教学计划，统一备课.....	69
图 84 教师统一培训备课，集体备课.....	70
图 85 每周周会教师分享会.....	70
图 86 名师集中线下培训.....	71

图 87 受邀参加第四届素质美术教育的实践与创新-学校创新发展研讨会艺术教育分论坛.....	72
图 88 张琰老师做为主办方代表在艺术教育分论坛上进行讲话.....	72
图 89 辽宁省近四年联考成绩榜首翼众独占三届.....	73
图 90 第四届素质美术教育的实践与创新-学校创新发展研讨会艺术教育分论坛.....	75
图 91 叶南老师做为代表在论坛会上进行讲话.....	76
图 92 辽宁省美术培训行业协会成立大会.....	77
图 93 美术大咖教师参与会议.....	78
图 94 一线教师认真倾听美术大咖分享经验.....	79
图 95 翼众教育集团领导分享未来发展方向.....	80
图 96 认真倾听美术大咖分享经验.....	81
图 97 线教师认真倾听美术大咖分享经验.....	81
图 98 携手"芭莎·课后一小时"公益项目.....	82
图 99 "芭莎·课后一小时"公益项目, 辐射 20 万+乡村小学生.....	83
图 100"芭莎"课后 1 小时公益慈善基金.....	83
图 101 四川九寨沟第三小学, 第一家美术公益支教项目... ..	84
图 102 江西萍乡甘祖昌红军小学, 第二家美术公益支教项目.....	85
图 103 江西吉安子珍小学, 第三家美术公益支教项目.....	86

图 104 第四家“美好成长百县少儿美术教育公益项目” ...	86
图 105 第五家美术公益支教项目落地河南省河南信阳第一中心小学校.....	87
图 106 江西吉安师范附小，第十家美术公益支教项目.....	87
图 107 辽宁朝阳烧锅营子学校，第十二家美术公益支教项目.....	88
图 108 职责—岗位—工作标准关联的纵向 5 系统工作包.	92
图 109 专业—课程标准系列示意图.....	92
图 110 三阶段九要素组成的阶梯式教师发展标准示意图...	93
图 111 学生发展标准构架图.....	93

# 案例目录

<b>2.2 课程建设质量</b> .....	<b>17</b>
2.2.1 典型案例 1 数学课上的课程展示 .....	20
2.2.2 典型案例 2 语文课上的教学成果展示 .....	21
2.2.3 典型案例 3 专业课程建设展示 .....	22
<b>2.3 教学方法改革</b> .....	<b>28</b>
2.3.1 典型案例 1 地理组进行学科教研 .....	30
2.3.2 典型案例 2 期中考试后的成绩质量分析 .....	32
2.3.3 典型案例 3 专业课程的教学改革 .....	35
<b>2.4 教材建设质量</b> .....	<b>41</b>
2.4.1 典型案例 1 基础课教材选取 .....	45
2.4.2 典型案例 2 专业课程教材的独立开发 .....	46
2.4.3 典型案例 3 美院帮线上系统 .....	48
<b>2.5 数字化教学资源建设</b> .....	<b>53</b>
2.5.1 典型案例 1 基础教学的数字化体现 .....	54
2.5.2 典型案例 2 专业课程数字化教学 .....	55
2.5.3 典型案例 3 考试数据化管理 .....	60
<b>2.6 师资队伍建设</b> .....	<b>61</b>
2.6.1 典型案例 1 教师的综合培训 .....	63
2.6.2 典型案例 2 月常规教研组长会 .....	65
2.6.2 典型案例 3 专业课教师阶段性打磨专业课程实操	66
<b>3.1 服务行业企业</b> .....	<b>71</b>

3.1.1 典型案例1 美院帮承办第四节艺术教育分论坛 ..75	75
3.1.2 典型案例2 辽宁省美术培训行业协会成立 .....	76
3.1.3 典型案例3 美术教育未来发展分享会 .....	77
<b>3.2 服务地方发展 .....</b>	<b>79</b>
3.2.1 典型案例1 成立行业协会为地方发展做贡献 .....	79
3.2.2 典型案例2 外派教师到地方服务 .....	80
3.2.3 典型案例3 “芭莎·课后一小时”公益项目 .....	82
<b>3.3 服务乡村振兴 .....</b>	<b>83</b>
3.3.1 典型案例1 建设互联网美术教师，振兴乡村小学	84
3.3.2 典型案例2 第二、三家美术公益支教项目 .....	85
3.3.3 典型案例3 美院帮的互联网美术支教模式发芽 ..	86

# 前言

一份年度教育质量报告不是简单意义上的总结文本，而是国家教育行政部门监测学校办学质量与水平的重要手段，是学校开展自我评估、建立健全教育质量保障体系、完善学校信息公开制度的一项重要工作，也是学校向社会宣传办学理念，展示办学特色，呈现教学成果的重要途径。

对学校而言，质量年报的编制既是对学校这一年工作的总结和梳理，更是对未来工作的定位和思考，通过盘点思考，促使思路变成决策、决策变成措施、措施变成行动、行动变成成果。这无疑是走向高质量发展的“成功密码”。

学校高度重视每期年度质量报告的编制工作并组建工作组，高效推动学校年度质量报告编制工作的开展。2022年11月14日下午，学校办公室牵头召开了2023年度质量报告的编制工作学习会，各部门主要负责同志及负责案例整理的同志参加了会议。

校办公室认真研读了关于年度质量报告编制的文件要求，九质量年度报告编制的提纲、文本、格式等要求以及本年度新的变化做了详细的解读，并对质量年度报告的分工、时间进度和提交路径进行统一安排和部署。

“年年岁岁花相似，岁岁年年文不同”，如何写好今天

的质量年度报告，主要从“纵、横、新、大”着手，“纵”即从时间上梳理，“横”从事件上梳理，“新”从创新量点上梳理，“大”从大事上梳理，从基础层面和上层层面，总结学校一年来的各项工作。

崔校长在总结讲话中，希望各部门能够高度重视质量年度报告的编制工作，要加强沟通协调，密切配合，顺利完成本学年的质量年度报告编制工作，写出创新、写出深度、写出亮点，让学校的年度质量报告年年“出彩”，让学校一年来的工作事事“亮相”。



# 沈阳翼众东北美术学校质量年度报告

## 1 学生发展质量

### 1.1 党建引领

2018年3月26日经中共沈阳市铁西区教育局党委批准成立中共沈阳翼众文化美术学校党支部委员会，2020年8月更名为中共沈阳翼众东北美术学校支部委员会，现有在籍党员8人。

#### 重视政治学习，加强思想建设

学校党支部坚持把党的建设放在第一位，加强党员干部思想建设，进一步加强党员干部“四个意识”坚持要求，理论学习制度，深入学习党章党规，组织“党的二十大报告”专题学习，同时围绕“立德树人”组织德育工作专题研讨，聚焦解决师生关心的实际问题，推进学校事业发展，从而建立良好的校园风貌。

#### 认真推进“两学一做”专题教育

每月第三周支部召开专题组织生活会，组织全体党员开展批评和自我批评。

支部中的党员教师，工作岗位不同，除了集中学习以外，还我们结合自身实际结合利用学习强国APP开展自学。

业余时间组织全体党员开展读书和学习活动，学习《习近平治国理政》《党章条例》《党员必须牢记 100 条党规党纪》《习近平关于“不忘初心牢记使命”重要论述选编》等系列读本。

#### 加强廉政建设、严守规律

支部严格执行“三会一课”和党日教育制度，严肃党内政治生活，认真开展党内民主生活会，认真落实党建自查，全体党员都签了信仰中国共产主义的保证书。

#### 加强文明校园建设，深化党建内涵

坚持建设健康、文明、和谐进取的校园文化，大力弘扬和践行社会主义核心价值观，大力宣传建党百年国家所取得的辉煌成就；聚焦党性教育锤炼，组织党员干部上讲台，讲党性，谈认识，谈理想，谈体会，教育引导广大党员干部切实增强党员身份意识，提高党性修养，做合格党员，做好党建“微信群”的学习平台，增强学习效果。

#### 做好队伍建设与党务公开

积极发展思想要求进步的同志，召开党内表决会，同时做好入党申请人的培养和管理。

每季度做好党费收缴工作，按照上级要求规范党费的收缴，并做到党务公开。

## 1.2 立德树人

立德树人，培养社会主义合格建设者和可靠接班人，事关教育事业的长远发展，事关国家的前途命运和民族的未来发展。立德树人，为学校 and 教师工作进一步指明了方向。

党的十八大报告指出，“把立德树人作为教育的根本任务”。这将学校德育工作的重要性和必要性提到了一个新的高度。多年来，我校始终坚持育人为本、德育为先的教育方针，不断将社会主义核心价值观融入教育的全过程，充分挖掘地域文化特色，将“孝”作为学校德育的核心，围绕“创学生喜欢、教师幸福、家长认可、社会满意的学校”的办学宗旨，抢抓机遇，创新实干，努力探寻适合我校德育工作的新思路。

### 德育目标具体化

明确且操作性强的德育目标是做好学校德育工作的基础和保障。它规定了德育的内容和发展方向，既是德育工作的出发点，又是德育工作的最终归宿。目标可以使人在没有得到结果之前，就能“看”到结果，从而产生持续热情与动力，确保德育工作的有效性。

学校努力探索德育有效性突破口和切入点，制定了贴近时代、贴近生活、贴近学生、便于操作、能够量化的具体德育目标。

教育家叶圣陶说：“教育的目标就是培养习惯。”将学校德育目标的制定与学生养成教育系列方案融为一体，出台了符合教育规律，翔实具体，学段分明，易于操作，奠定学生人生基础的德育工作方案。为将德育目标转化为学生的行为，学校德育处通过多种形式让目标贯穿于学校工作的方方面面，现已形成行为习惯养成教育的2+1+1+x模式。“2”是指学校常抓不懈的两个习惯——“干干净净每一天，整整齐齐走好路”；第一个“1”是指每个年级根据学校养成教育规划每学期确定一个良好习惯培养重点；第二个“1”是指每个班级根据年级养成教育规划每学期再确定一个良好习惯培养重点；“x”是指对学生已形成的习惯的巩固，从而有计划地达成学校制定的德育目标。

### 德育活动生活化

陶行知先生说过，“生活即教育，社会即学校”。但长期以来。德育立足于课堂，满足于道德知识的传授，无视学生道德能力的生成，德育效果微乎其微。因此，学校提出德育生活化。这既是教育的需要，也是时代赋予我们的神圣使命。

生活是德育的起点，也是德育要回归的地方。学校将德育教育与学生在校、在家的生活联系起来，以丰富的德育活动为载体，将良好习惯的培养作为德育教育的核心。坚持明理与行事并重、德性与德行合一、行与知统一。以易于被学生接受为出发点，力求教育的“路标”清晰、“路径”明确，

把内容和标准做小、做细、做实、做系统，贴近生活。贴近实际；力求各种表述具体、形象、直观，便于理解、掌握和执行。为此我们按班级、年级、学校的顺序，结合实际，以论坛的形式，提出了层层递进的“德育活动系列方案”，力求让德育活动系列化。现已形成常规活动系列、传统节日系列、校园节日系列、社会实践系列等七大系列学校德育活动课程。

### 德育队伍最优化

班主任是学校德育工作的骨干力量，班主任队伍素质的高低，决定着学校德育工作的效果。学校始终注重班主任队伍建设，将班主任素质的提高作为德育工作永恒的主题来抓。学校创新班主任校本培训形式。改变了以往校长、德育主任“一言堂”，班主任被动参与的形式，让班主任成为培训的主人。培训的主题不再是学校领导根据自己的主观意志确定，而是来源于一线的班主任，来源于班级管理中的困惑。培训的内容既有班级管理经验介绍，也有班级管理现场观摩、班主任技能的展示等。

经过多年的不懈努力，班主任的思想觉悟和业务水平日渐提高。学校已经形成了一种良好的德育教研氛围，班主任队伍整体素质大幅提升，对岗位的认识及热爱程度有明显提高，德育技能逐步增强，心态逐渐趋于从容、平和，工作的积极性和创造性更加高涨，为学校赢得了良好的声誉。

### 家校合作常态化

学校通过校长接待日、校园开放日、每学期两次家长会、致家长一封信等形式与家长沟通学生在校的学习和生活情况，让家长知晓学校的育人主张，支持学校的教育教学工作。学校教育家庭教育形成合力，学校正在实现“学生喜欢、教师幸福、家长认可、社会满意”的办学目标。

### 心理健康教育专业化

好的教育应该是关注受教育者心灵的教育，它的第一维度是要关注心灵，第二维度才是在心灵作用下的行动。作为教育工作者，不能等到学生出了问题才来找对策，而是要把工作做在前面，让学生成为自己心灵的监护人，自己意志的主人。

为确保心理健康教育扎实有效地开展，学校规范构建了心理健康教育组织机构。一是校长任组长的心理健康教育领导队伍，全面负责组织筹划学校心理健康教育发展规划，制定发展保障机制，保证资金支持；二是建立具有国家咨询师资格的心理健康教育专业教师队伍，具体组织学校心育方案的制订和实施，心理咨询室的运作与管理；三是熟知教育规律和学生心理特征的教师队伍，将心理健康教育的理念渗透到教育教学的每一个环节。三支队伍建设，确保了我校心理健康教育有条不紊、扎实有效地开展。

学校现已形成“4个1”运作方式：每月每班一节团体

辅导课(班主任负责);每月一次小组咨询活动(专业教师负责);每半月一次跟踪谈话(任课教师负责);每学年一次教师心理辅导活动(德育处负责)。积极开展团体辅导课“一课两评”活动,示范课、研究课、优质课研讨交流活动,提炼出符合学校教育理念的成功案例,并落实到对学生的心理健康教育中去,同时提升教师的教育水平。

在二期工程中,还建有设施先进的心理咨询室,建设完成后可随时或定期由心理教师为学生进行心理辅导。

随着社会的发展变化,德育的内涵在不断丰富。外延在不断扩大。学校将积极探索,与时俱进,立足地域特点。不断开创德育工作的新局面。

### 1.3 在校体验

2022年学校迁址沈抚改革和创新示范区,全新校园环境给师生带来了舒适的工作和学习体验。教学区和学生公寓全部配有空调,教室更加宽敞明亮,多媒体教学设备先进,饮水用为五层净化直饮水。学生公寓分为四人间和六人间,全部为太空舱设计,增加了储物空间,每个房间都配有独立卫浴。

学校定期在学生中开展文化课学习满意度、专业学习满意度、校园文化、生活满意度调查,通过调查结果检验教师教学和学校各项管理工作,坚持以“学生的全面发展为中心”

为根本出发点，不断提高教学水平和管理水平。

表 1（在校学习满意度情况）

序号	调查项目	受访人数	满意度
1	专业学习	100	98
2	文化学习	100	97
3	实习实训	100	97
4	校园文化	100	98
5	社团活动	100	99
6	校园生活	100	96.2
7	校园安全	100	98
8	心理辅导	100	97
9	毕业生对学校满意度	100	96.3

学校高度重视学生心理健康，疫情在线教学期间，开设心理健康讲座、考前动员和心理辅导，有专业教师和心理教师对学生进行心理辅导，加强学生心理健康教育和积极正向引导。

学校办好思政课、教师教好思政课、学生学好思政课，传承红色基因，弘扬鲁艺精神，采用参观红色爱国主义教育基地、校园广播、时政新闻播报、学生朗诵比赛等形式，将思想政治教育融入到学生的生活当中，成为学生生活的一部分。通过思政课等对学生的思想政治教育，形成爱祖国、爱人民，树立为祖国设计的远大抱负，积极健康乐观向上的品



质。

学生专业学习满意度高，每名学生都有自己的大数据学习档案，学生通过 PAD 上传作业，教师对作品进行评价和打标记点，形成可视化的能力素养模型，一方面教研中心可以宏观的掌握全校学生的进度和掌握程度，同时也可以根据这些大数据和典型问题，为调整教学内容和教学方法提供依据。

校园文化与社团活动丰富多彩，从日常评比、演讲比赛、绘画比赛、田径运动会、社区服务、国防教育活动到写生活活动，学生参与度高、满意度高。

“创新文化矩阵”是由设计周、展览、讲座、公益、艺术体验课组成的校园文化活动，这些看似和学习无关的活动，确让孩子在丰富的活动中得到了锻炼、启发，听到了设计一线的心得，创作的苦乐。这些文化的土壤默默的影响着孩子们，让他们在他们的内心中埋下了一颗理想的种子。

#### 1.4 就业质量

就业方面（2+P 模式）：

经过两年的专业+文化的基础学习，学生在第三年选择就业的 P（Professional 专业工匠）实训方向课程学习，这一年会采取毕业作品制作、求职课程辅导以及企业实习为主，即面向企业、行业的实习实训，对应企业签约。

2022 级毕业生共计 85 人，绘画和艺术设计与制作毕业生本科升学率占比 80%，其中升学率 100%。

学校注重学生综合素质的培养，关注学生的心理健康，为学生制订个性化成长方案，开足体育课，以篮球、足球、跳绳和跑步为主体运动项目，使学生在运动中健康成长。学生专业技能、文化课成绩、体质测评的合格率都达到 95%以上。

翼众东北美术学校以高考升学和出国留学为学生就业的主要方式，同时也为有就业的同学提供就业技能培训。

## 2 教育教学质量

### 2.1 专业建设质量

沈阳翼众东北美术学校依托翼众品牌旗下的北京美院帮网络科技有限公司和翼众美考业务对沈阳翼众东北美术学校的赋能。沈阳翼众东北美术学校在美术绘画和美术设计，两大专业教育教学质量上平稳输出，有序推进，逐年快速进步，并取得了优异的成绩。

科技和创造力，是沈阳翼众东北美术学校专业建设课程体系最核心之处。我们要培养的是高素质的创新型人才。我们以科技和技术作为原始驱动能力，不仅从社会心理学、生理学的角度，仔细探究如何保护孩子的创造力，更对培养学

生创造力和现代设计思维推出了可行的、整体的课程体系设计，培养学生跨学科综合能力的培养，让学生成为一个复合型的创造者。



图1 美院帮网络科技有限公司科技赋能专业建设



图2 翼众教育APP，打造线上+线下专业体系



图 3 专业课堂质量



图 4 专业课堂质量






图 5 专业课堂质量


周考 月考 查看成绩

校考班 08级01班 校考班 08级04班 校考班 08级04班

7月第二周: 应交30份 缺少2份

					
王小蔚 012	阮韶峰 013	李佳然 019	成冉 008	姜小月 017	李思琪 016
					
张佳佳 015	李雨菲 016	王芳芳 008	白轲月 022	赵灵敬 015	夏天 006

7月第一周: 应交30份 缺少1份

					
王小蔚 015	阮韶峰 014	李佳然 019	成冉 008	姜小月 006	李思琪 008

课表 作业 考试 教材 我的

图 6 专业课（素描）后台上传作业

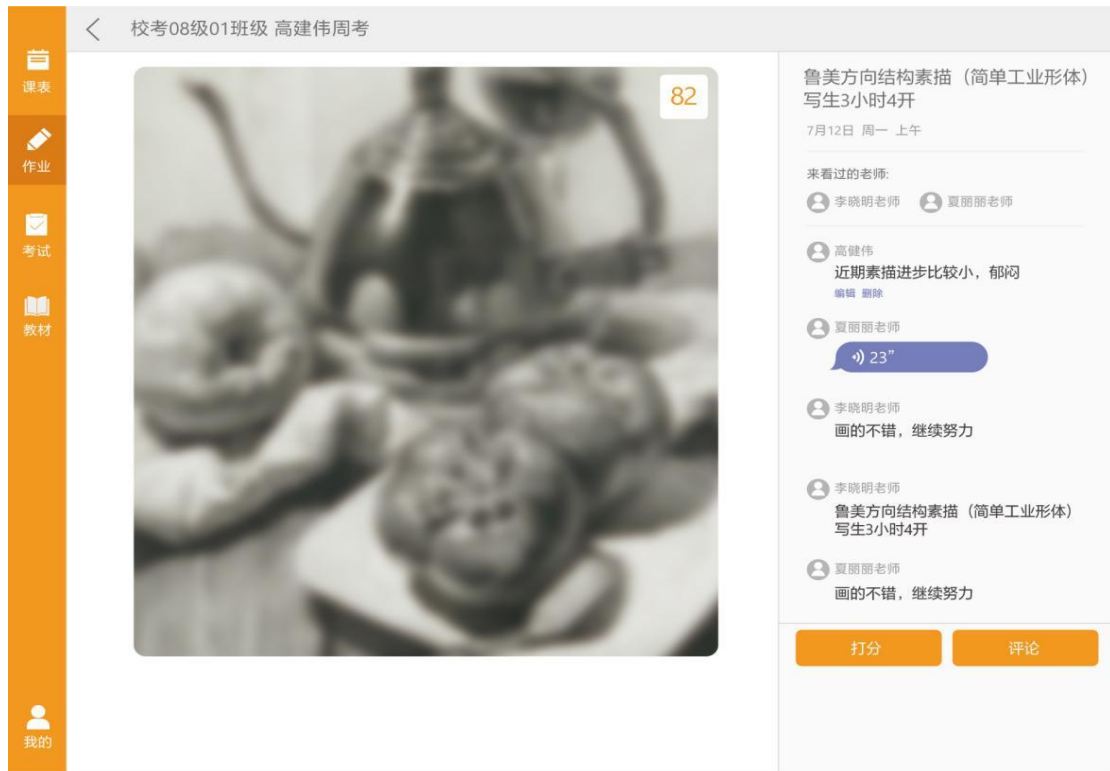


图 7 作业线上点评+线上笔记功能



图 8 线上作品打分功能

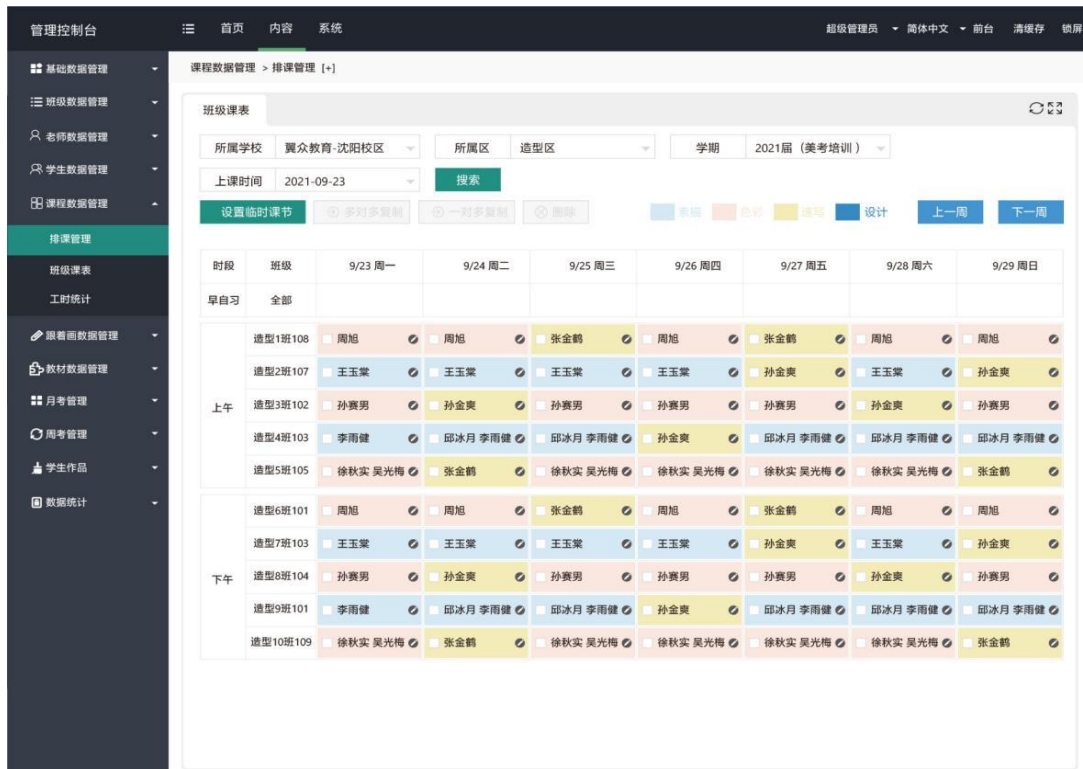


图 9 PAD 系统排课功能



图 10 数字化备课功能

2021年4月22日-4月28日

教师课表    造型区5班    造型区6班    造型区1班    造型区1班

时段	04月22日 周一	04月23日 周二	04月24日 周三	04月25日 周四	04月26日 周五	04月27日 周六	04月28日 周日
上午	色彩 作业	速写 作业	色彩 作业	速写 作业	色彩 作业	色彩 8开色稿练习 作业	/
上午	色彩 作业	色彩 作业	色彩 作业	/	色彩 作业	色彩 8开色稿练习 练习课 作业	/
晚上	色彩 作业	色彩 作业	色彩 作业	色彩 作业	速写 作业	/	/
晚自习	/	/	/	/	/	/	/

图 11 每周学生端课表功能

今天 7月12日 周一

日课表    周课表

校考班 08级01班    校考班 08级04班    校考班 08级04班

上午	鲁美方向结构素描(简单工业形体)临摹3小时4开 鲁美方向结构素描 讲授课 作业	作业 3张课堂作业, 4开,3张课堂作业, 4开,3张课堂作业, 4开 <a href="#">收作业</a>
下午	鲁美方向结构素描(简单工业形体)临摹3小时4开 鲁美方向结构素描 讲授课 作业	<p><b>课程要求</b></p> <p>了解设计与工艺的知识、意义、特征与价值以及“物以致用”的设计思想。知道设计与工艺的基本程序学会设计创意与工艺制作的基本方法, 逐步发展关注身边事物、善于发现问题和解决问题的能力。</p> <p><b>资料</b></p> <p>讲义:了解设计与工艺的知识、意义、特征与价值以及“物以致用”的设计思想工艺的基本程序, 学会设计创意与工艺制作的基本方法。逐步发展关注问题和解决问题的能力了解设计与工艺的知识、意义、特征与价值以及“物以致用”的设计思想道设计与工艺的基本程序,学会设计创意与工艺制作的基本...</p> <p><a href="#">编辑讲义</a></p>
晚上	鲁美方向结构素描(简单工业形体)临摹3小时4开 鲁美方向结构素描 讲授课 作业	
晚自习	鲁美方向结构素描(简单工业形体)临摹3小时4开 鲁美方向结构素描 讲授课 作业	<p><a href="#">添加照片、视频</a></p> <p><a href="#">顾老师精彩示范色彩组合静物</a>    <a href="#">顾老师精彩示范色彩组合静物</a>    <a href="#">图1</a></p>

图 12 开课在线上提前备课



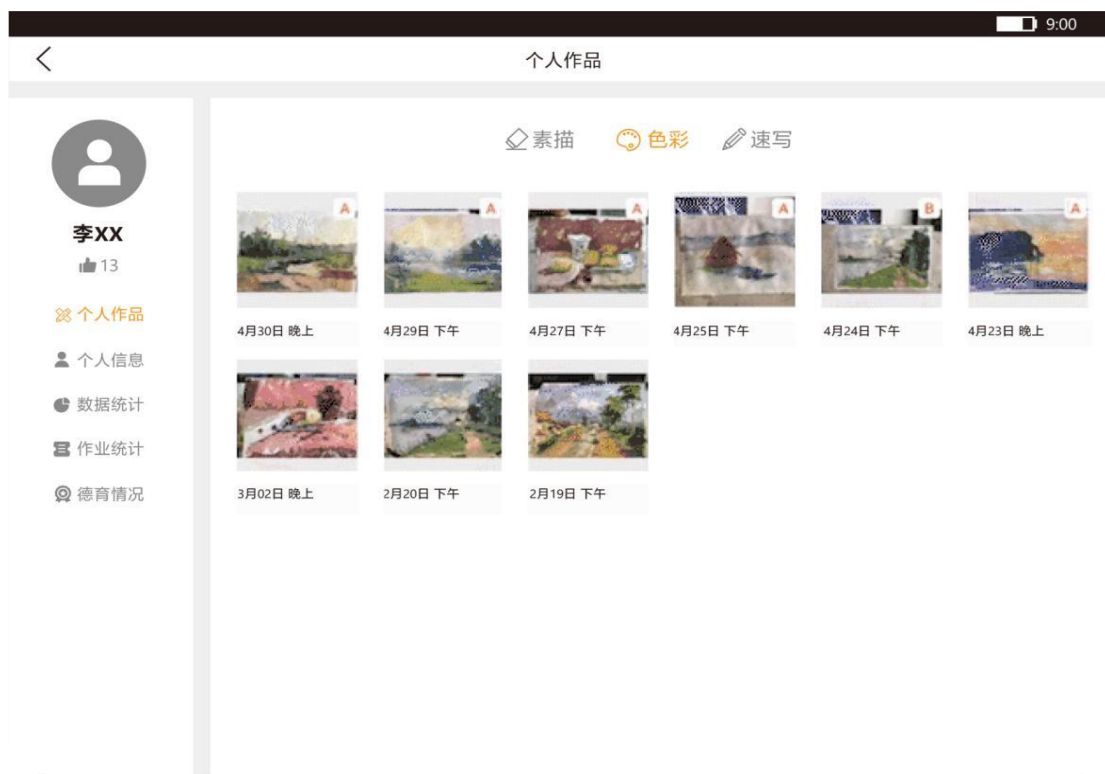


图 13 学生从入学到结课，全部作品上传到后台。

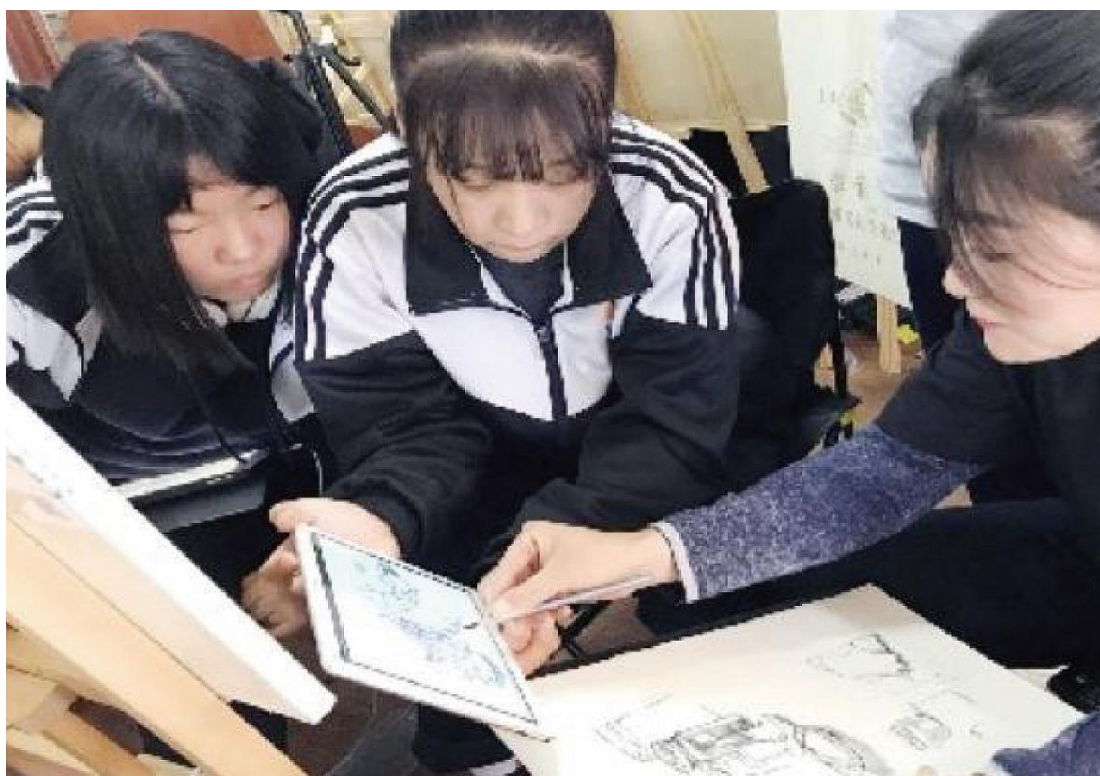


图 14 课后教师线下点评

## 2.2 课程建设质量

沈阳翼众文化美术学校为中等职业技术学校，但学生均

为升学方向，因此，基础课教材采用普通高中教材，根据“3+1+2”原则，学校选择了对于美术学校更有优势的6门课程：“3”为语文（人教版）、数学（人教B版）、外语包含英语（外研版）和日语（人教版），“1”为历史（人教版），“2”为思想政治（人教版）、地理（人教版），额外还有体育与健康课程。

在外语学科上，我们开展了英语课的同时，也开展了日语课程，和学生的整体发展更为契合，也更符合学生的兴趣导向，提高学生的学习兴趣，并且在未来发展上也能够给学生提供一个更好的平台。

在专业课程上，拥有线上+线下的双模式，打造优质的、可持续发展的专业课程。其中两款自我开发的线上系统：美院帮APP和X美院系统，有效的梳理、打造了专业课课程的细化细分和教学视频的研发。



图 15 参照普通高中选取的教材

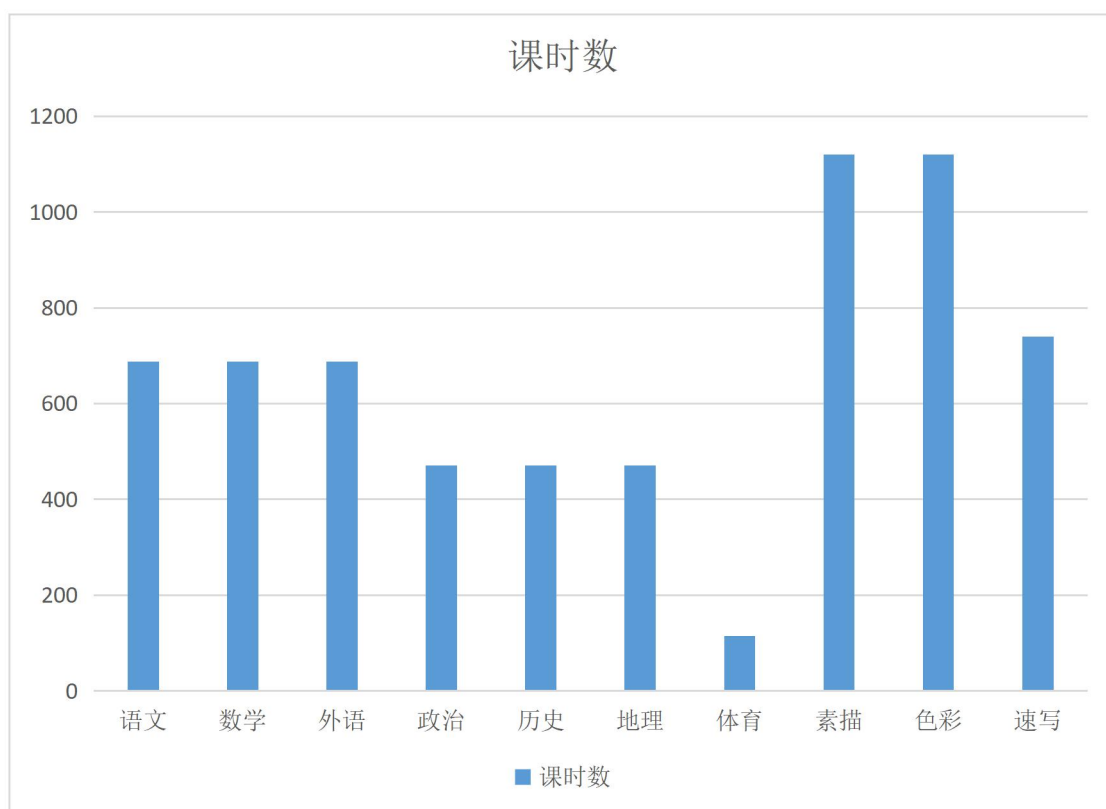
表2 基础课教学进度计划

学科	高一上学期	高一下学期	高二上学期	高二下学期
语文	必修上	必修下/选择性必修上	选择性必修上、中	选择性必修下
数学	必修一、二	必修三、四	选择性必修一、二	选择性必修三
英语	必修一、二	必修二、三	选择性必修一、二	选择性必修三、四
日语	初级上(50音图、第三单元12课完成)	初级上完成、初级下第26课完成	初级下完成、人教版必修一	人教版必修二、三
政治	必修一、二	必修三、选择性必修一	必修四、学业水平考试	选择性必修二、三
历史	必修上	必修下、选择性必修一1单元学业水平考试	选择性必修一、二	选择性必修三
地理	必修一	必修二、选择性必修1第一章学业水平考试	选择性必修一、二	区域地理、选择性必修三

表3 教学进程安排表

学年	学期	教学 (含复习、考试、 实习、实训)	活动 (含军训等)	教学时间	假期	合计
一	1	3	0	17	6	26
	2	3	0	17	6	26
二	3	3	0	17	6	26
	4	1	0	19	6	26
三	5	1	0	18	7	26
	6	1	0	13	12	26
合计		12	0	101	43	156
序号	课程名称	课程编码	学时	学分	考核方式	
	语文	052701010101	688	12	考试	
	数学	052701010102	688	12	考试	
	英语/日语	052701010103	688	12	考试	
	政治	052701010104	471	7	考试	
	地理	052701010105	471	7	考试	
	历史	052701010106	471	7	考试	
	体育与健康	052701010107	115	3	考试	
	素描	052701010201	1120	15	考试	
	色彩	052701010202	1120	15	考试	
	速写	052701010203	740	10	考试	

表 4 各学科课时数量情况



## 典型案例 1

### 2.2.1 数学课上的课程展示

数学课上，姜云飞老师带领高二六班的学生们采用高中数学教材（人民教育出版社 B 版）选择性必修一进行《3.1.2 排列与排列数》内容的讲授。采用 PPT 课件做为辅助教学的工具，学生们看的很清晰，针对所学到的内容，通过老师的讲解，能够理解并掌握所学知识，符合学生的学情。是学生参加高考升学必考的内容，同时辅助练习册进行巩固复习，能更好的应用到做题当中。



图 16 数学课程的知识讲授



图 17 数学课上对学生进行知识巩固提问

## 典型案例 2

### 2.2.2 语文课上的教学成果展示

语文课上，王莹老师带领高一七班的学生们采用高中语文教材（人民教育出版社）必修上册，进行《赤壁赋》第二课时内容的讲授。带领学生们复习上一节课的重点内容，翻译上节课所学段落，学生们能够很好地掌握上节课已经学过的知识，符合学生学情。同时采用 PPT 课件做为辅助教学的工具进行接下来课程内容的讲解，使内容更加直观，是学生参加高考升学必考的主要内容之一，语文学科更注重阅读理解与分析的能力。



图 18 语文课程

### 典型案例 3

#### 2.2.3 专业课程建设展示

在专业教学上，学校采用校内顶级教师进行线上视频录制课程，给学生进行示范展示。学校也会安排教研教师进行线上教材编写，存储在 pad 当中，做为电子教材使用。专业课程除了线下专业教师授课，也会进行 pad 线上指导和学习，实现线上+线下双师教学，更好的帮助学生们掌握专业技能，并对学生的整个专业成长做好记录，存储在 pad 中，以便于日后做以对照，效果较为明显。



图 19 顶级教师线上录制



图 20 Pad 教学，打造线上+线下双师教学

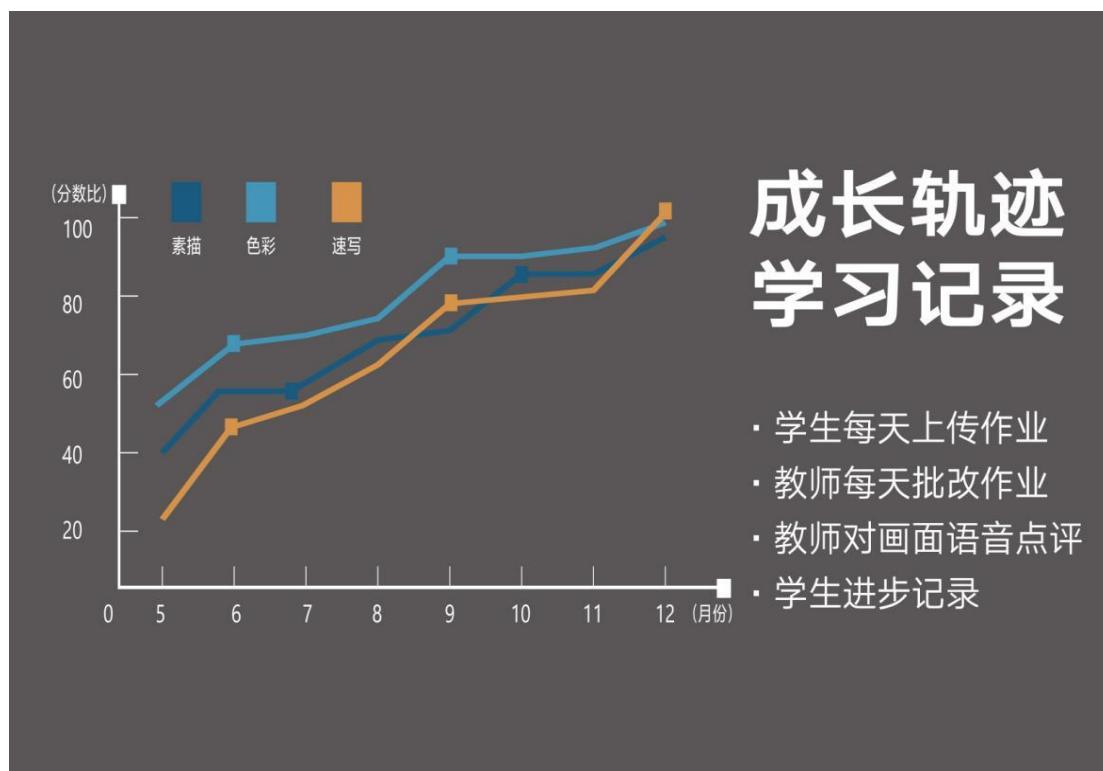


图 21 记录教学效果成长轨迹





图 22 周测、月考评分体系

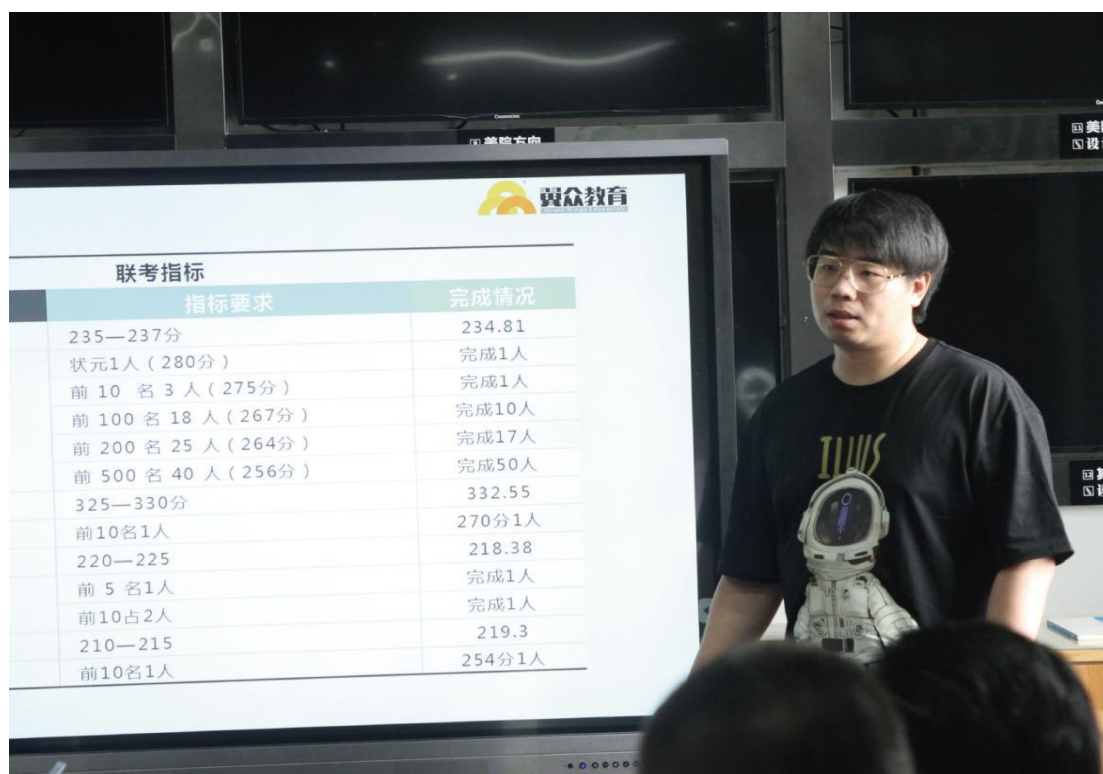


图 23 根据学生数字模型，打造优异成绩



图 24 月考系统

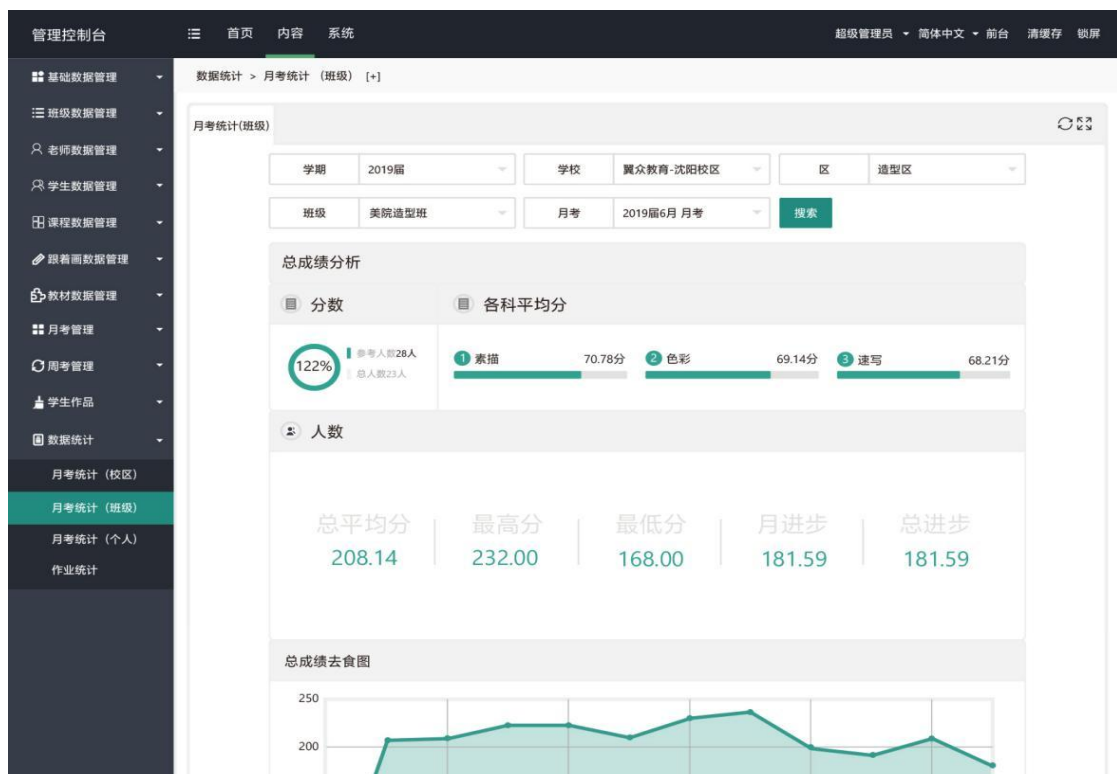


图 25 学生各科成绩统计

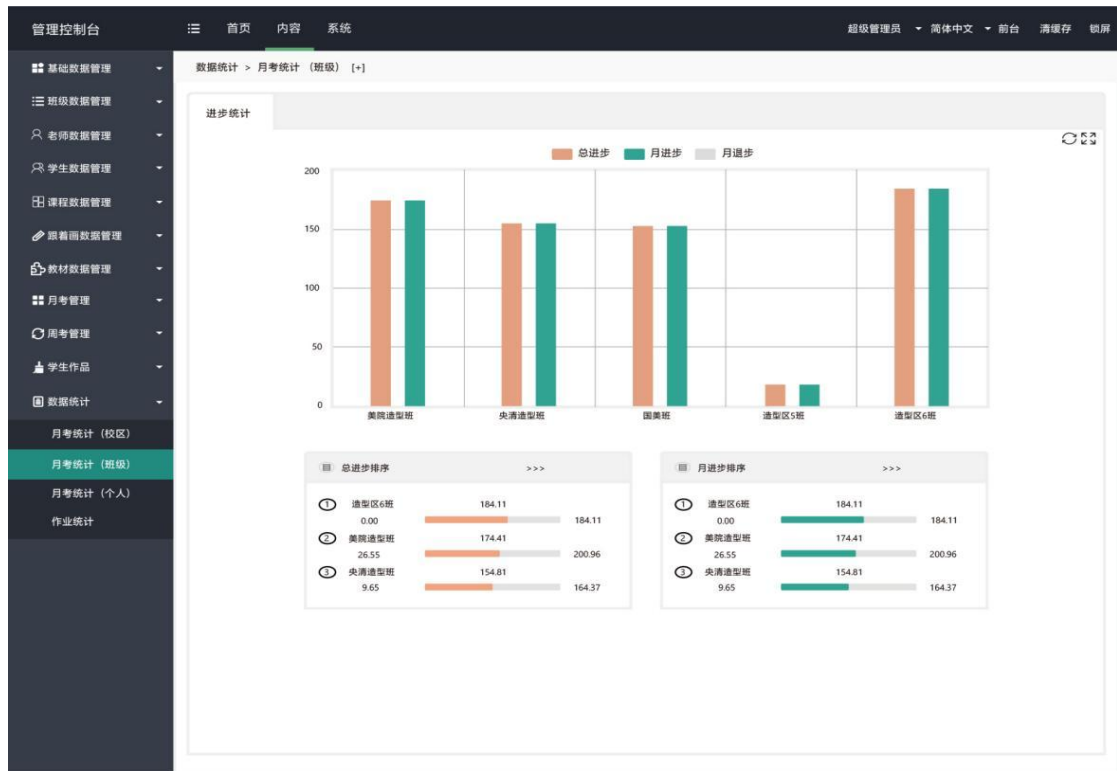


图 26 学生个人学习档案

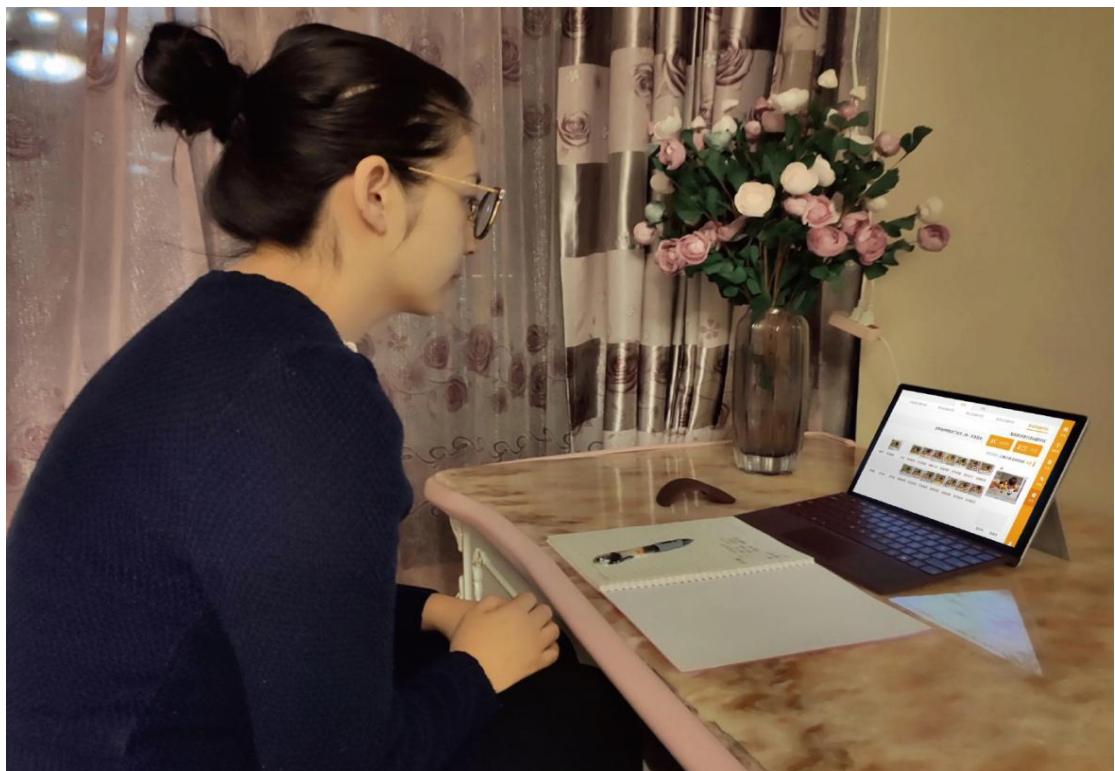


图 27 教学效果家长实时共享，实现家校共育



图 28 教师实时同步教学



图 29 实现线上、线上双教学模式

### 2.3 教学方法改革

根据新课改精神，学校在新一年的教学中重点培养学生

阅读理解的能力以及自我总结和自主学习的能力。在课堂上，让学生成为课堂的主人，充分参与到教学过程当中。同时，多采用课件引导式教学，增加课堂的趣味性及学生的参与感，培养学生的自信心和荣誉感。从学校的角度，进行集体教研，召开教研组长会，针对教学中存在的问题和困难，进行充分的研讨，研究出更为有效的措施提高课堂的教学质量。

创造力和科技是学生的核心素养之一，无论未来是否从事设计职业，这都将是最核心的竞争力，也是国家未来发展的核心引擎。沈阳翼众东北美术学校特别注重把科学、技术、工程、数学、数据信息化这五个点作为基础的教学方法改革的重点。

以往学习环境设计只是学环境设计，现在已经拓展到用AI虚拟来支持，它环境的设计、空间的设计。目前，一些高校正在尝试把学科的界限打开，通过不同学科的跨界，实现对未来的一种新的应用。所以，翼众课程体系本质的一点就是希望学生们在面对未来的时候，能够具备高输出的竞争力。

表 5 高一年级期中期末成绩对比分析

	语文	数学	外语	政治	历史	地理
学科教研	每周进行	每周进行	每周进行	每周进行	每周进行	每周进行
成绩分析	每月进行	每月进行	每月进行	每月进行	每月进行	每月进行
教学研讨会	每学期进行	每学期进行	每学期进行	每学期进行	每学期进行	每学期进行



分数段	期中	期末
450以上	4	0
400以上	8	10
351-400	7	14
301-350	11	17
251-300	21	14
201-250	16	12
200以下	4	4

表 6 高一年级期中期末成绩分析



### 典型案例 1

#### 2.3.1 地理组进行学科教研

学校会定期召开各学科教研会议，每学科每周一次，定

时间、定地点、定中心发言人，本周三第四节为地理学科教研会，地理组首先明确了各年级教学进度，统一了下一周教学计划和教学重难点，并就如何提升学生课堂活跃度进行了探讨，中心发言人黄帅首先进行了阐述，老师们进行探讨，最后由主备人姚远进行了总的分析，最后校领导进行总结并明确了接下来的工作重心，并表示地理组的备课很有效，希望能够继续做好教研工作。



图 30 校领导正带领地理学科组进行教研



图 31 校领导带领教师集体备课

## 典型案例 2

### 2.3.2 期中考试后的成绩质量分析

学校在每次常规考试后，会组织学生成绩质量分析。本次期中考试结束后，学校针对成绩最优班级和成绩较落后班级进行了成绩分析。高二年级针对高二六班和高二四班分别进行了成绩分析，高一年级针对高一六班的高一四班进行了成绩分析。由班主任先从学生的整体学习状态、日常表现、当科成绩进行分析并提出有效措施，然后由各学科任课教师针对各自学科进行分析并提出改进办法，最后由教学主任进行总结，校领导明确各班级接下来的教学目标任务。成绩分析后，老师们根据目标对学生进行有针对性的教学，效果明显。





图 32 校领导带领教师进行学生成绩质量分析

表 7 高一年级英语榜成绩分析

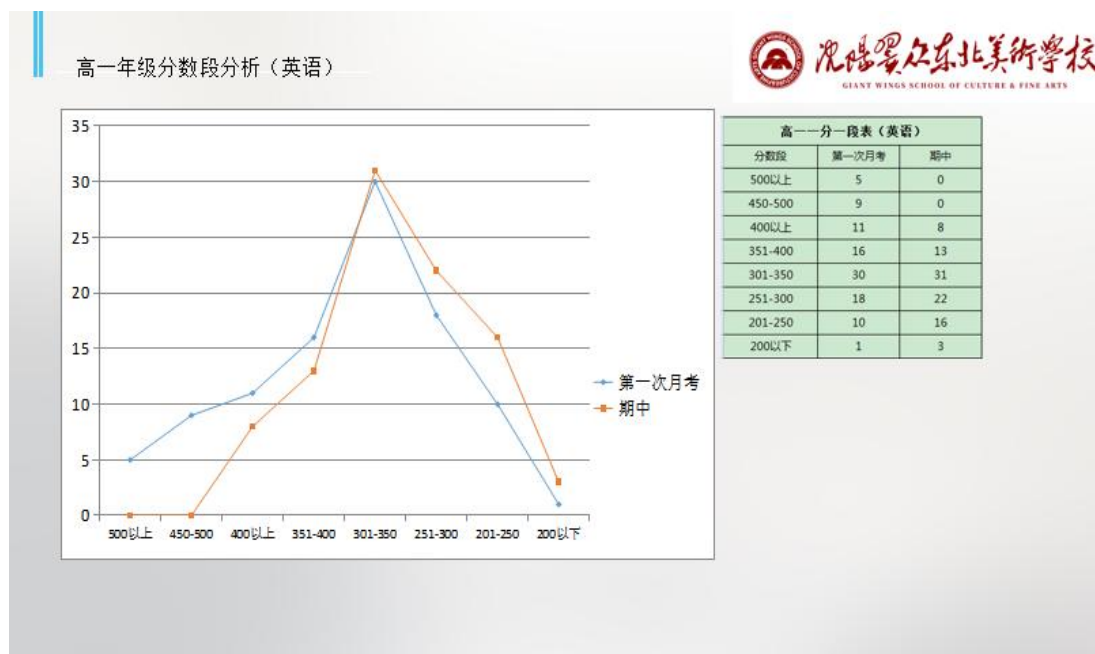


表 8 高一年级日语榜成绩分析

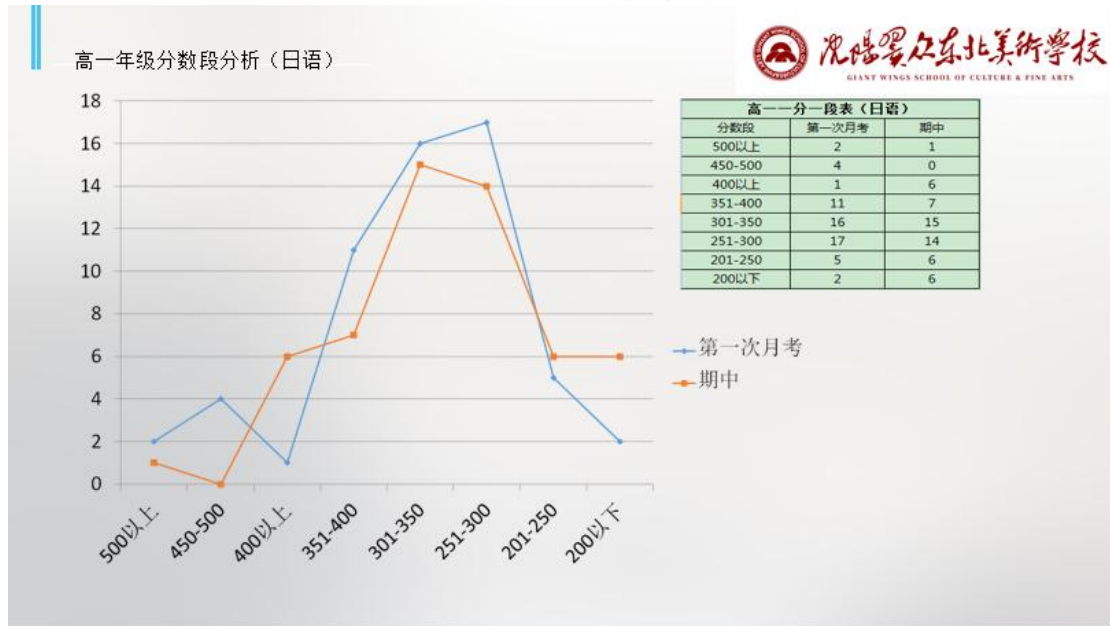
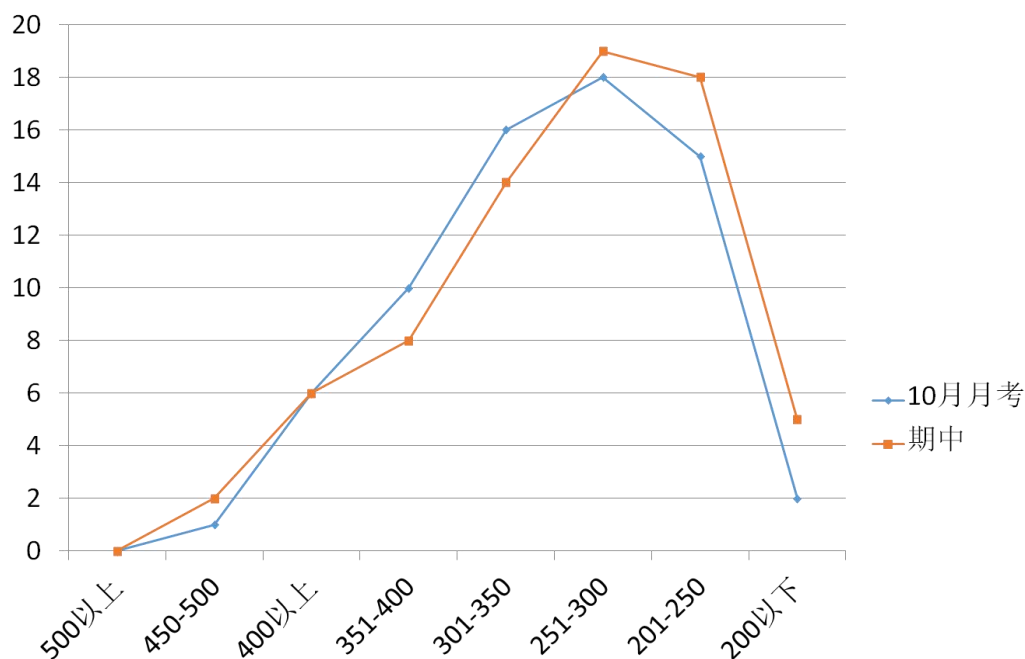


表 9 高二年级期中考试一分一段表

分数段	10月月考	期中
500以上	0	0
450-500	1	2
400以上	6	6
351-400	10	8
301-350	16	14
251-300	18	19
201-250	15	18
200以下	2	5

表 10 高二年级成绩分析



### 典型案例 3

#### 2.3.3 专业课程的教学改革

在专业课教学上，学校由书本化教学改为线上+线下电子化科技赋能教学，由手写化成绩数据分析改为系统自动生成数据分析，由单一的教室课堂改为美育素质教育。教学大纲步骤性流程清晰化、教材模块清晰化、各科成绩数字化、学生成绩数字化、月考数据数字化，形成学生的个性成长记录，建立学生个人成长档案。通过这些方式，能够更直观的看到学生的进步以及各阶段存在的问题，以便于帮助学生进行有针对性的调整，帮助学生们提高成绩，效果明显。

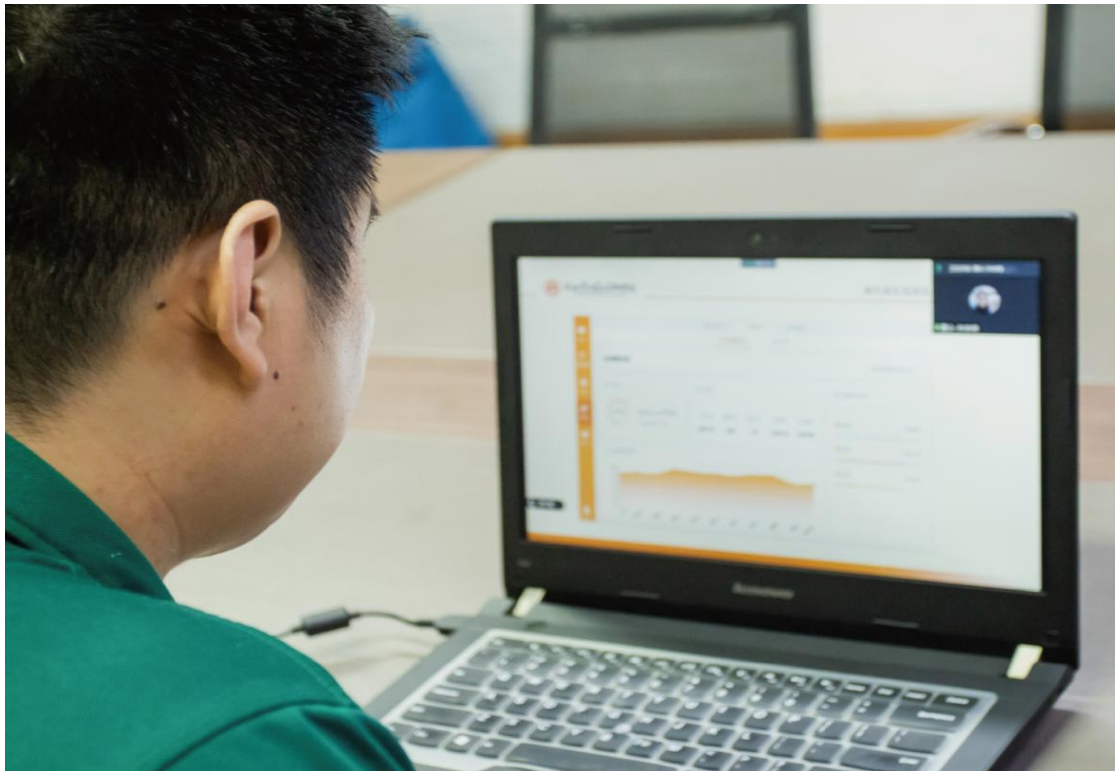


图 33 由书本化教学改为线上+线下电子化科技赋能教学



图 34 由手写化成绩数据分析改为系统自动生成数据分析



图 35 由单一的教室课堂改为美育素质教育

## 辽宁联考方向—色彩画面步骤流程



素描“框架”	颜色“框架”	完整画面
 <p style="text-align: center; color: red;"><b>审题+构图起稿 5分钟+15分钟</b></p>	 <p style="text-align: center; color: red;"><b>铺色+建立色彩大关系 60分钟</b></p> <p style="text-align: center;">1.铺环境 20分钟 (建立衬布空间, 氛围)</p> <p style="text-align: center;">2.铺物体 40分钟 (建立体积光影、节奏)</p>	 <p style="text-align: center; color: red;"><b>深入塑造+调整画面 80分钟+20分钟</b></p> <p style="text-align: center;">(围绕画面节奏用颜色去造型)</p> <p style="text-align: center;">1.塑造视觉中心40分钟 2.周围次要物体20分钟 3.反复视觉中心20分钟 4.完善丰富画面20分钟</p>

图 36 教学大纲步骤性流程清晰化



图 37 线上云笔记

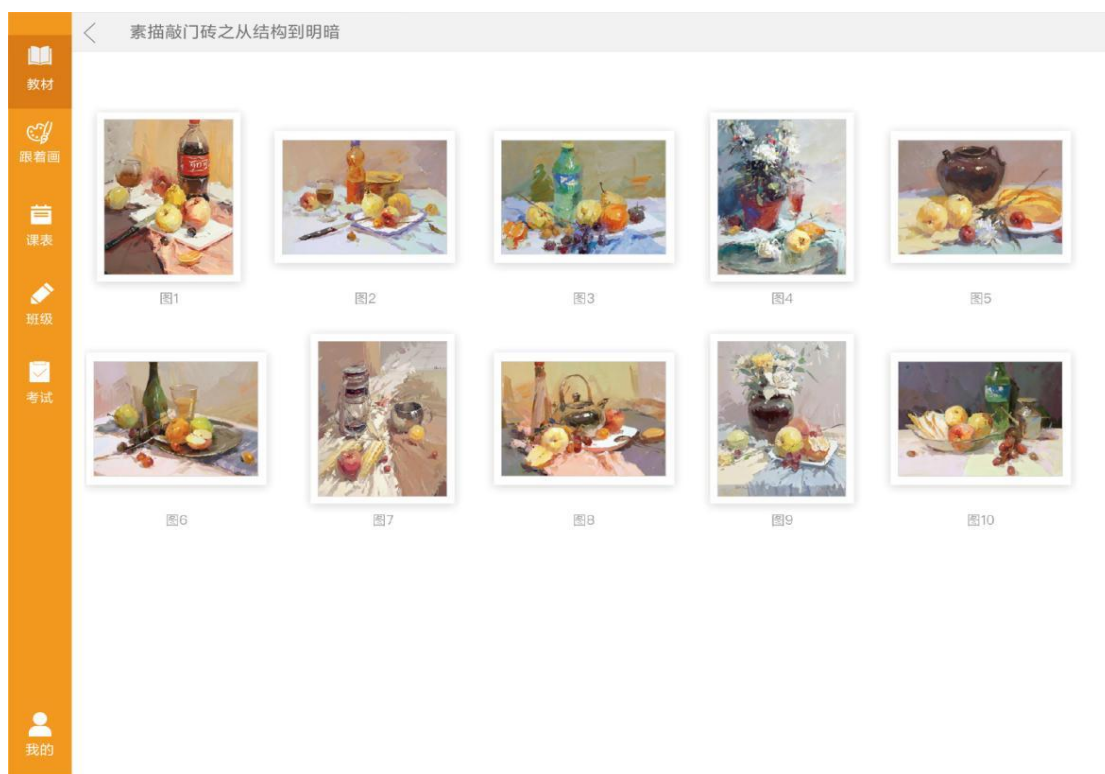


图 38 教材模块清晰化



图 39 各科成绩数字化

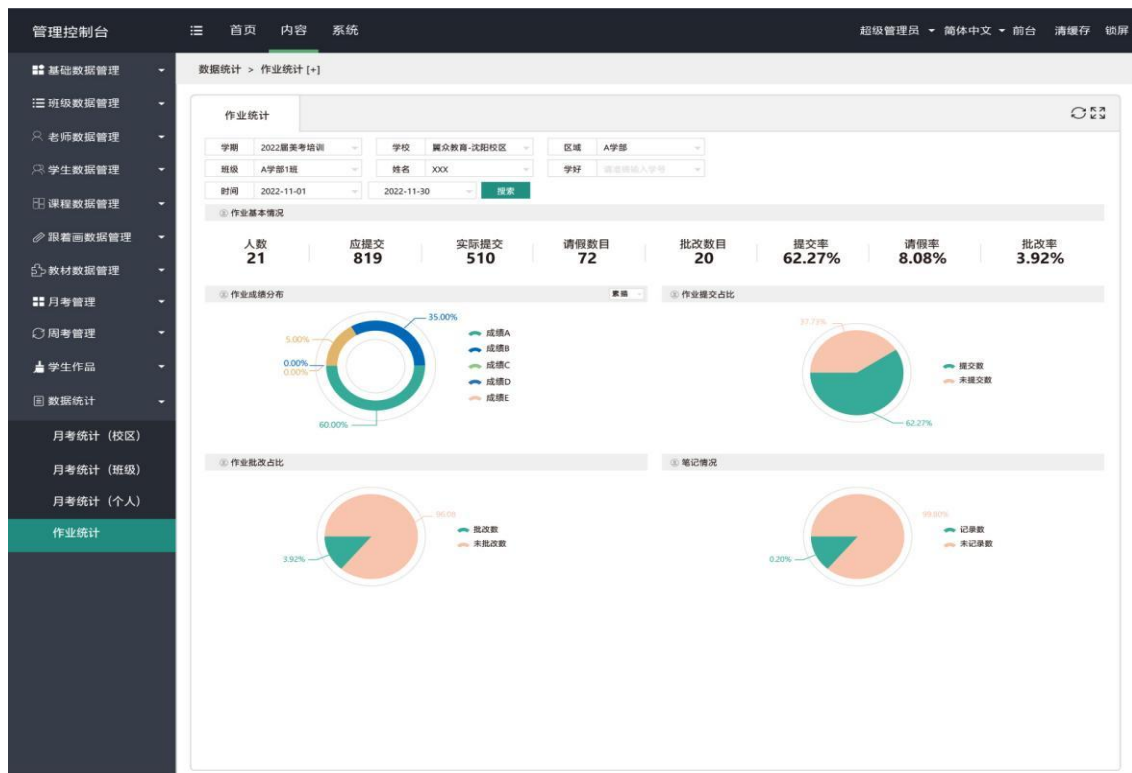


图 40 学生作业数字化

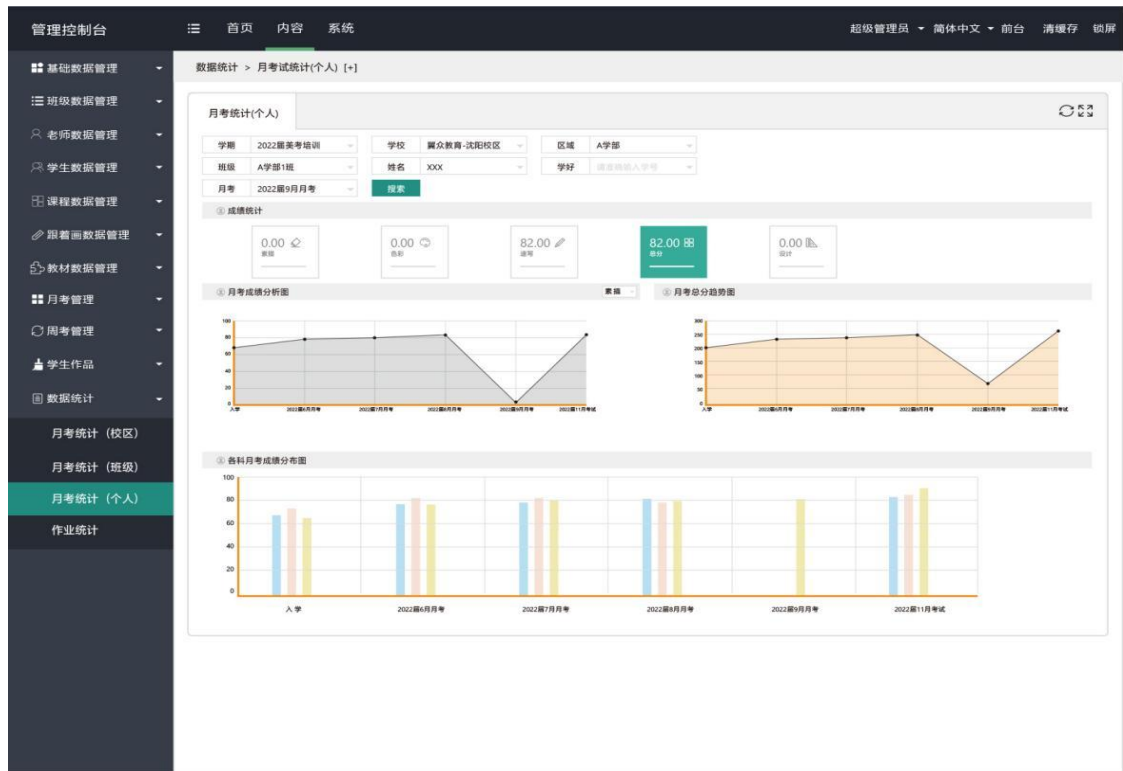


图 41 月考数据数字化

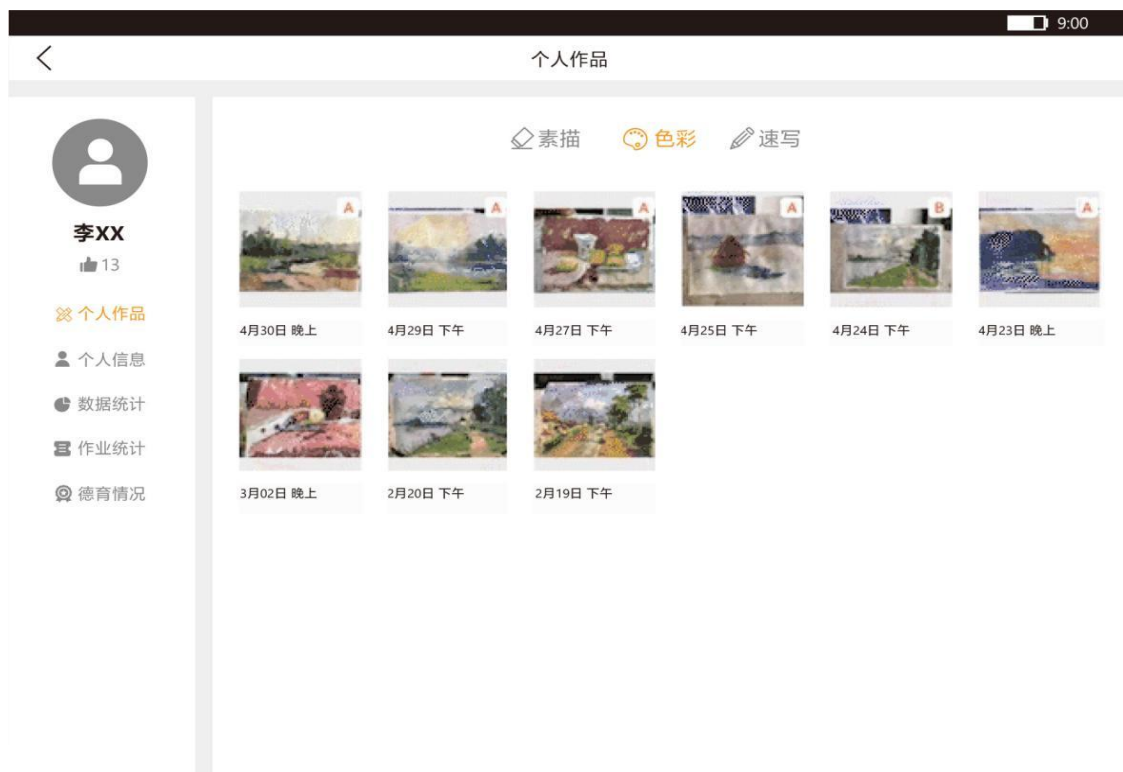


图 42 李同学的专业课后台作业每日记录





图 43 张同学的个性成长记录



图 44 X 班级的月考分析档案

## 2.4 教材建设质量

教材是进行教学的基本工具，是体现教学内容和教学方

法的知识载体，也是深化教育教学改革、全面推进素质教育、培养创新人才的重要保证。教育部在《关于加强高等学校本科教学工作提高教学质量的若干意见》中明确指出：“教材的质量直接体现着高等教育和科学研究的发展水平，也直接影响本科教学的质量”，要“大力提倡编写、引进和使用先进教材”。

目前，学校教材完全遵循普通高中同等标准，采用国家级统编教材进行授课。语文（人教版）、数学（人教B版）、外语包含英语（外研版）和日语（标准日本语）、思想政治（人教版）、历史（人教版）、地理（人教版）。也在不断鼓励教师尝试编写更为符合学校自身发展，更适合学校学情的教材。

在专业课程上，每一年教学研发中心都会出版研发最适应当年考学环境的新版教材。主要由素描教材/速写教材/色彩教材/设计教材/照片教材构成。它们虽然科目不同，但是都有一个共同点-经过教研老师的层层研究与日夜制作。总而言之，教材从白纸到书籍汇聚了数位教研大咖的教学方向研究成果百位优秀教师的作品绘制万计图片的制作与拍摄等流程。



图 45 沈阳翼众东北美术学校使用教材



图 46 沈阳翼众东北美术学校使用教材截取

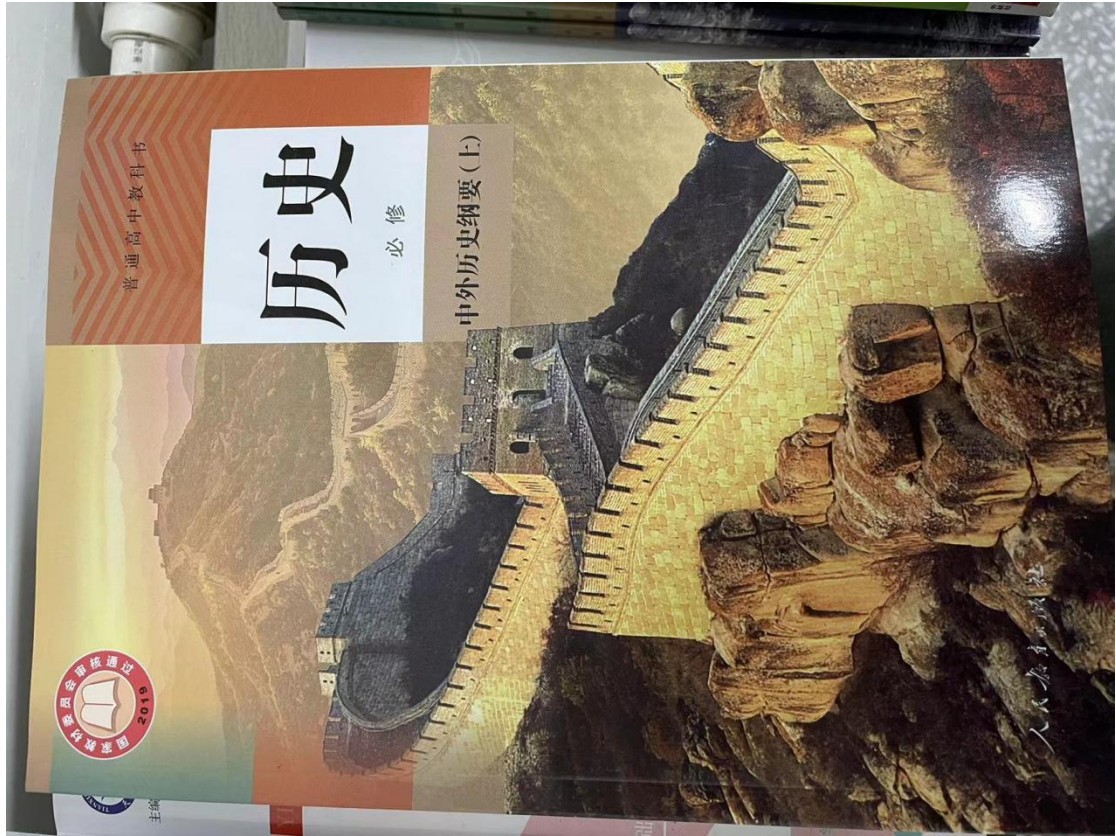
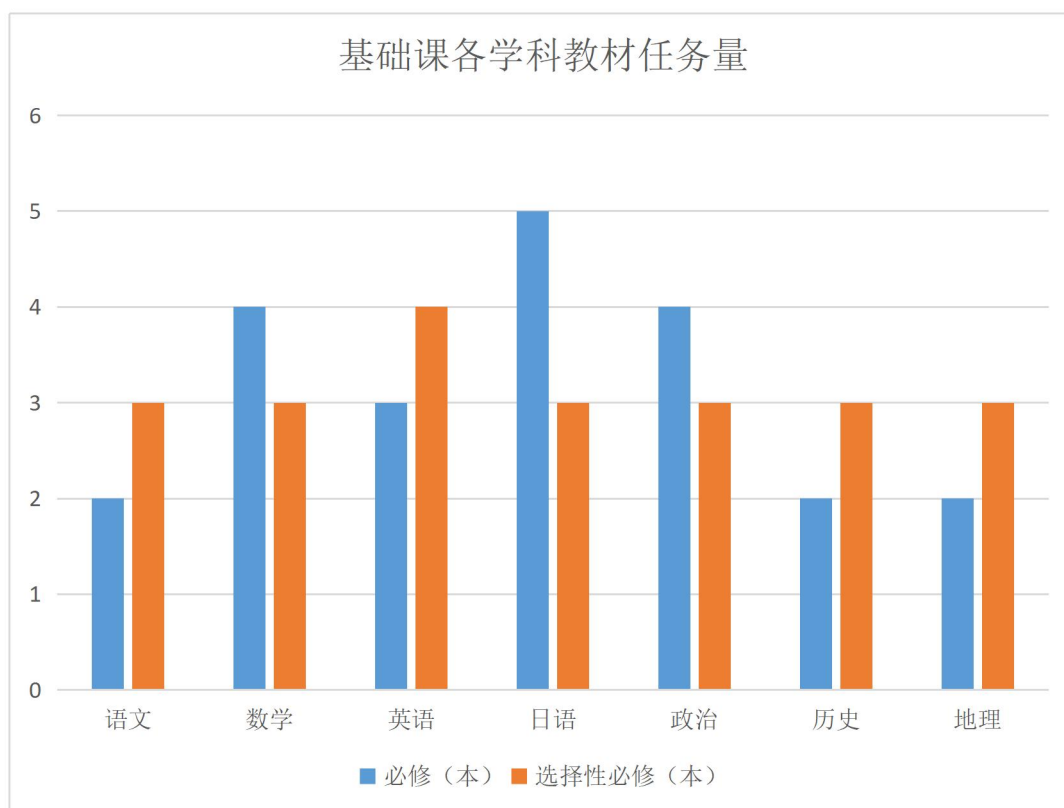


图 47 “1”的历史教材选取

表 11 基础课各学科教材任务量

学科 数量 类别	语文	数学	英语	日语	政治	历史	地理
必修(本)	2	4	3	5	4	2	2
选择性必修 (本)	3	3	4	3	3	3	3



## 典型案例 1

### 2.4.1 基础课教材选取

学校教材完全遵循普通高中同等标准，采用国家级统编教材进行授课。语文（人教版）、数学（人教B版）、外语包含英语（外研版）和日语（标准日本语）、思想政治（人教版）、历史（人教版）、地理（人教版）。也在不断鼓励教师尝试编写更为符合学校自身发展，更适合学校学情的教材。地理课上，付老师根据人教版地理教材及新课标课程标准要求备课后，给学生们通过课件辅助、重点讲授的方式进行地理授课。



图 48 地理学科依据人教版高中教材进行授课

## 典型案例 2

### 2.4.2 专业课程教材的独立开发

专业课程教材为学校内部优秀教师根据教研中心的指导进行内部教材的编写，教材中所涵盖的教学步骤及优秀画作均为校内教师独立完成。专业教师除了每日的常规授课外，均会进行绘画培训要求，教研中心在众多教师作品中选取优秀的、典型的作品纳入到内部教材当中。同时，教研中心也会专门录制微课，用以对学生进行带画、新授课讲解等教学应用。所有内部教材内容均储存到学生的 pad 系统中，以便于让学生更加清晰专业课整个三年计划。



图 49 独立研发内部教材

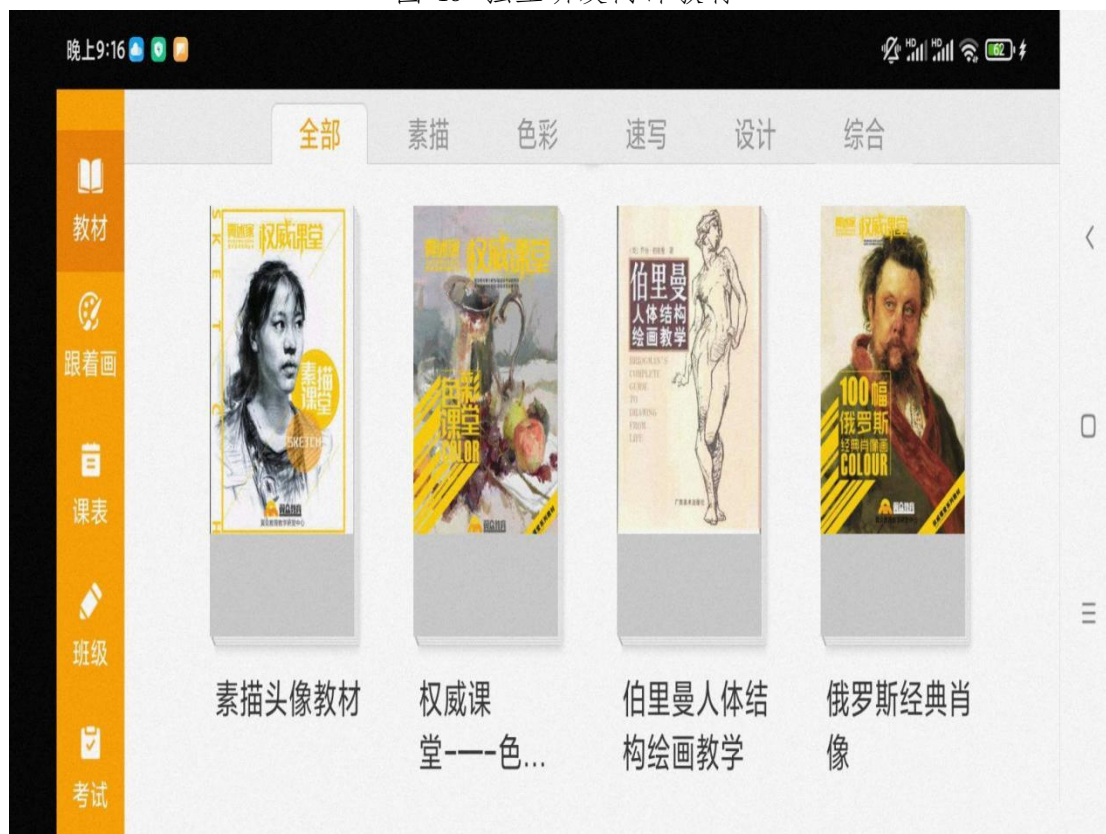


图 50 PAD 系统电子教材图片

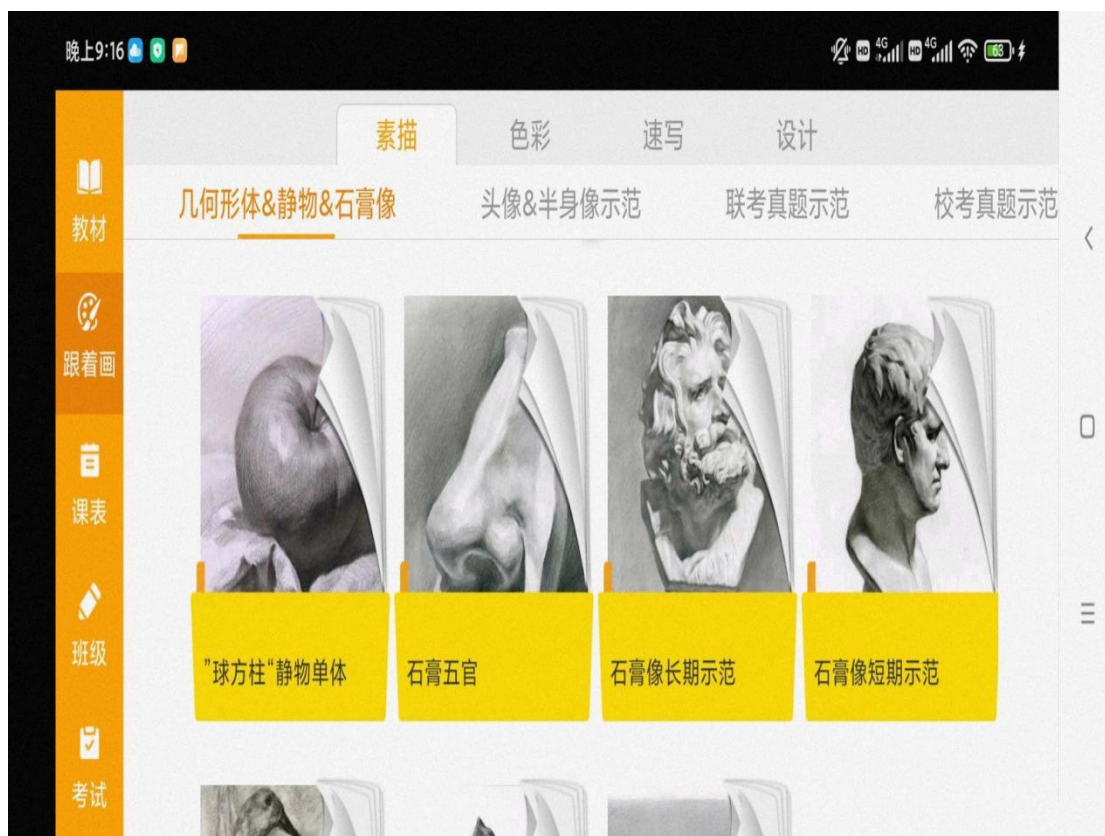


图 51 PAD 系统跟着画步骤功能

### 典型案例 3

#### 2.4.3 美院帮线上系统

学校专业课程除了内部研发教材和录制微课，还应用了翼众教育集团旗下的美院帮线上教学系统，里面收录了 1000+ 教学视频，高清视频讲授不同模块的知识内容，可以帮助学生们有针对性的进行复习和巩固，学习主动性强的学生也可以自行提前观看视频，进行预习，提前了解接下来的教学内容。同时，里面也有很多大师级教师进行示范课程，学生们也可以适当的进行查缺补漏，更有利于不同学生的个性化成长。



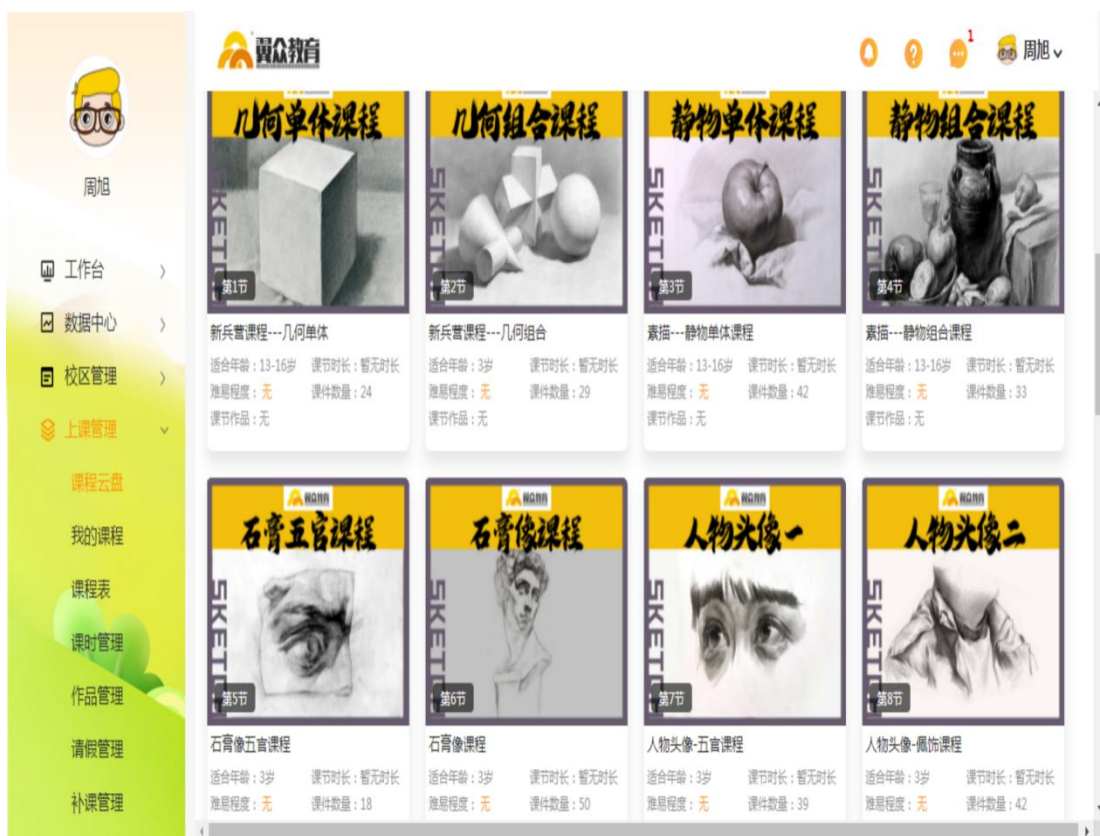


图 52 X 美院系统 10 类

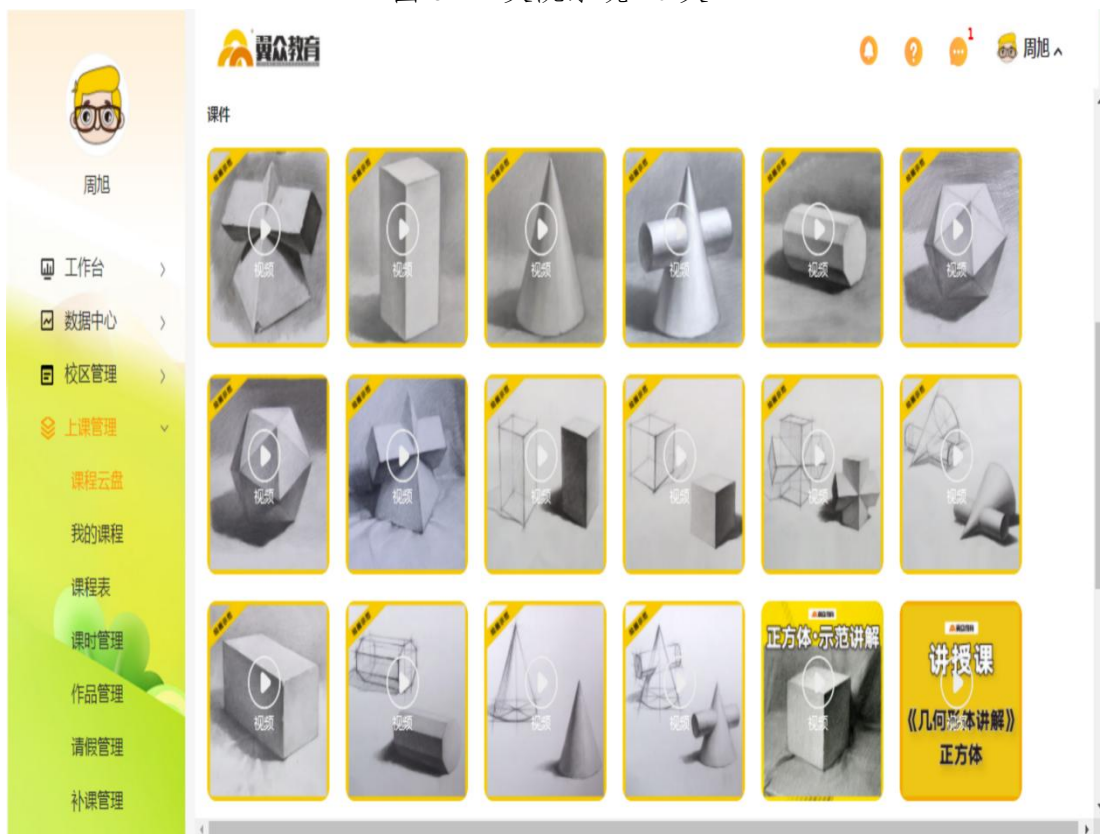


图 53 超过 1000+教学视频

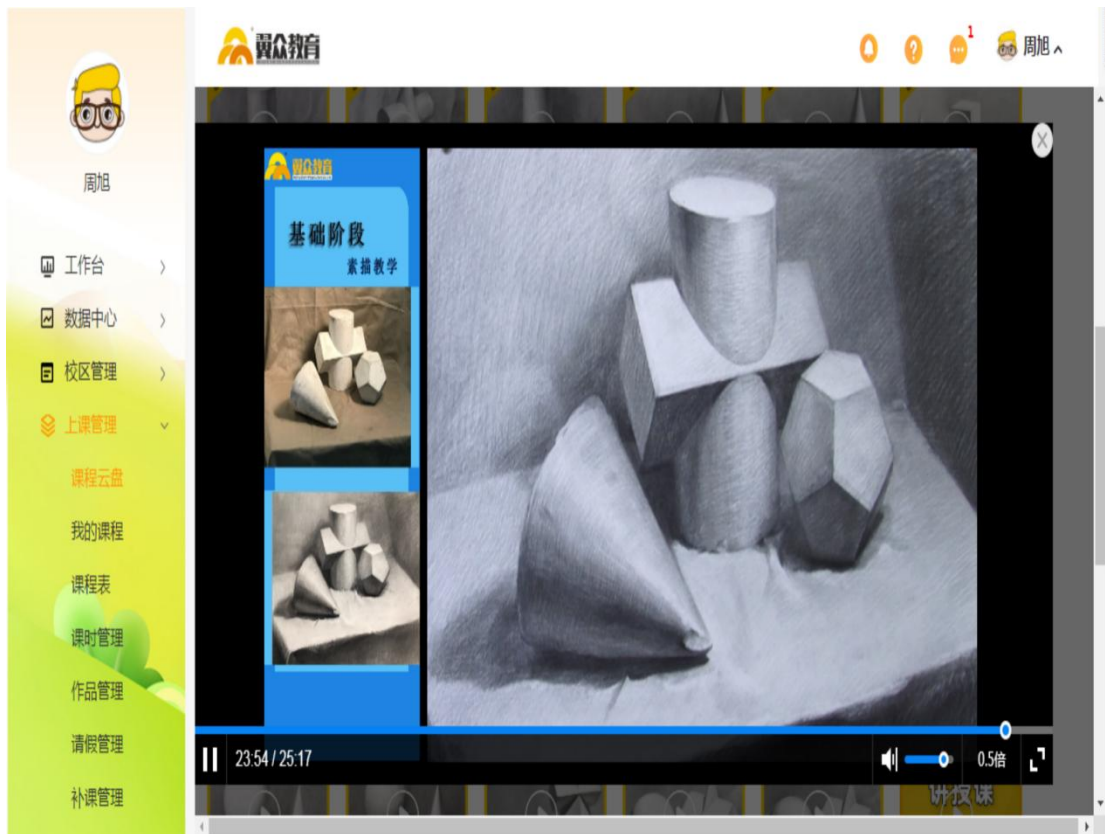


图 54 高清教学视频

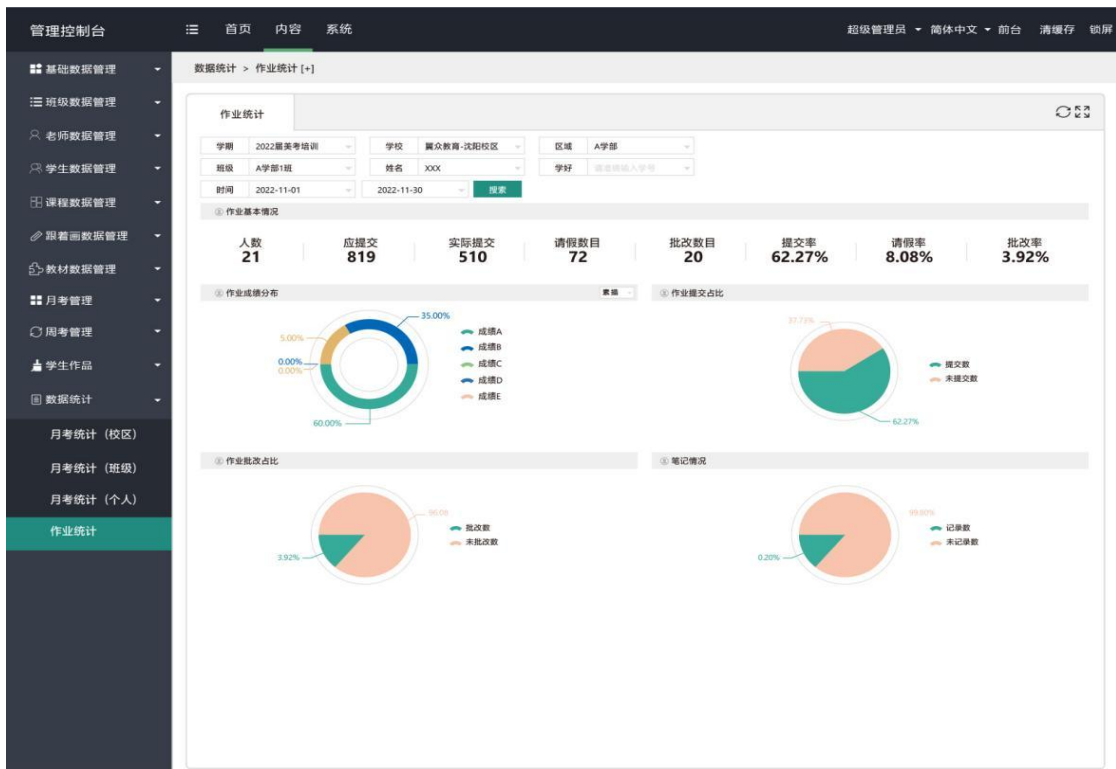


图 55 X 同学作业数据统计

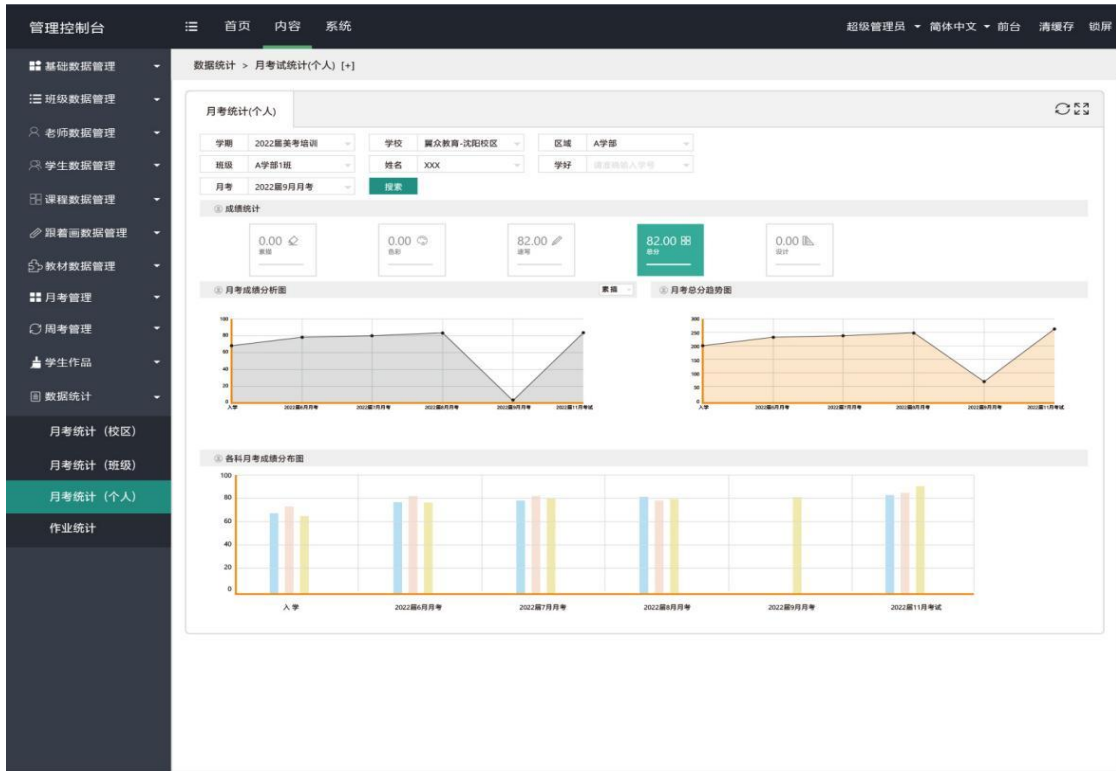


图 56 班级月考数据统计



图 57 学生各科成绩统计

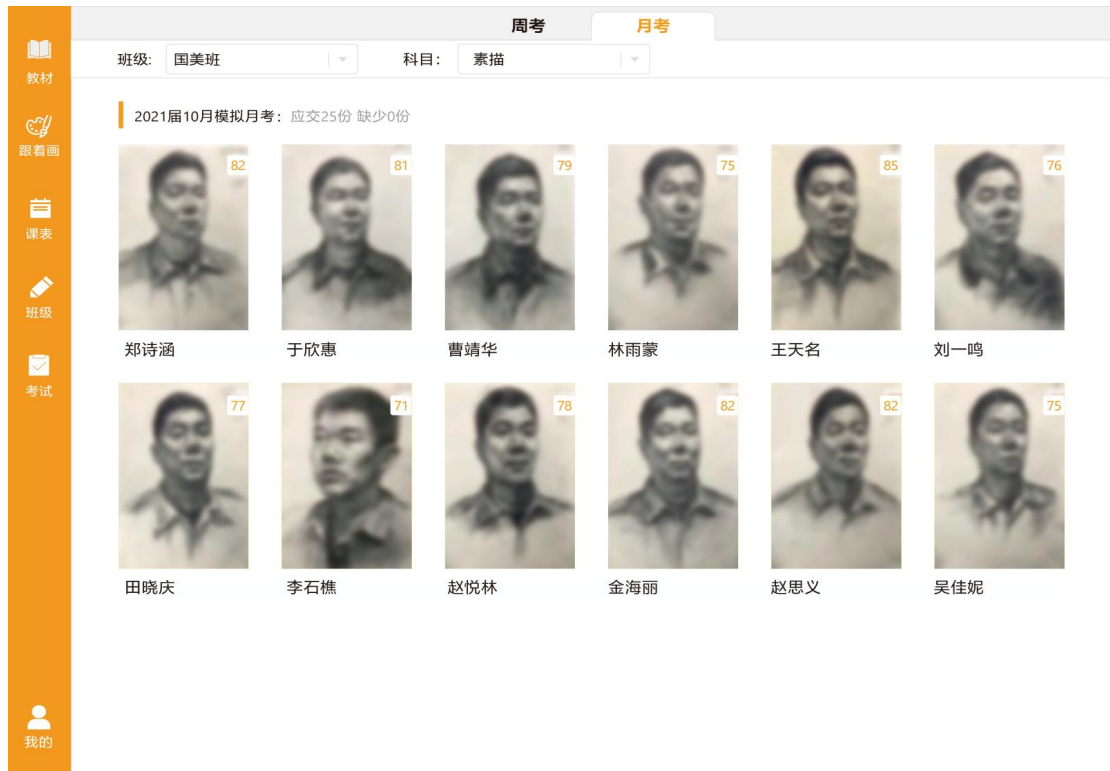


图 58 班级作业上传情况

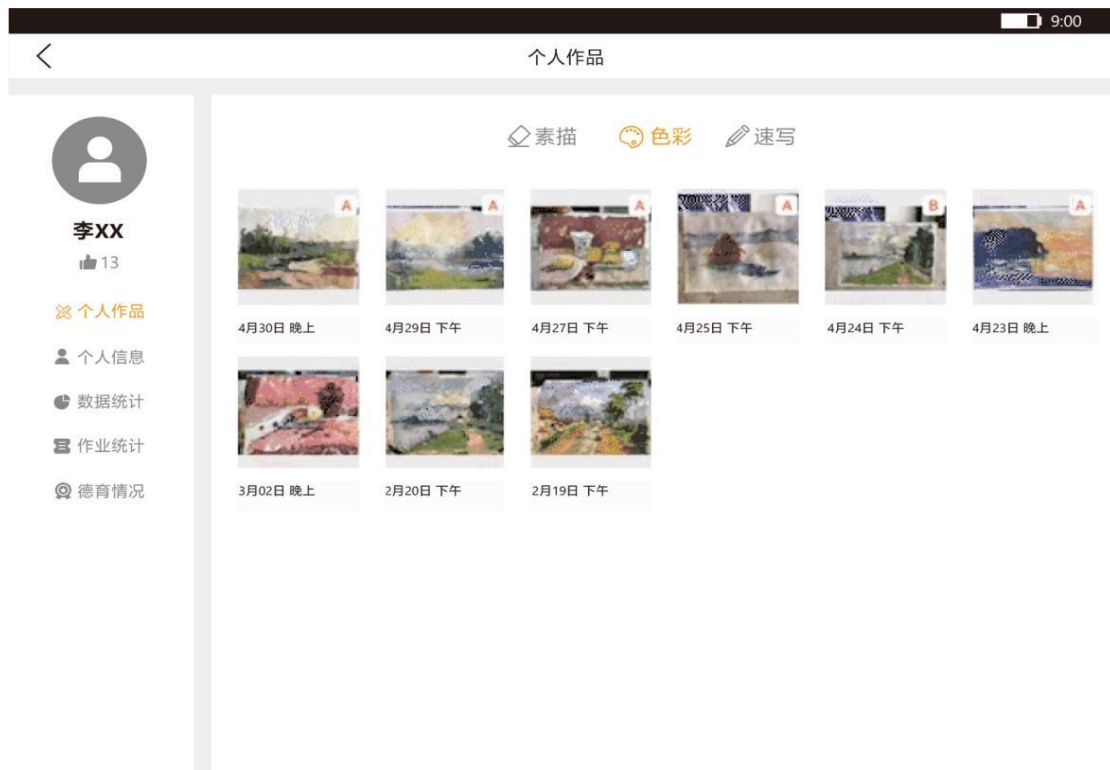


图 59 X 同学个人作业展示

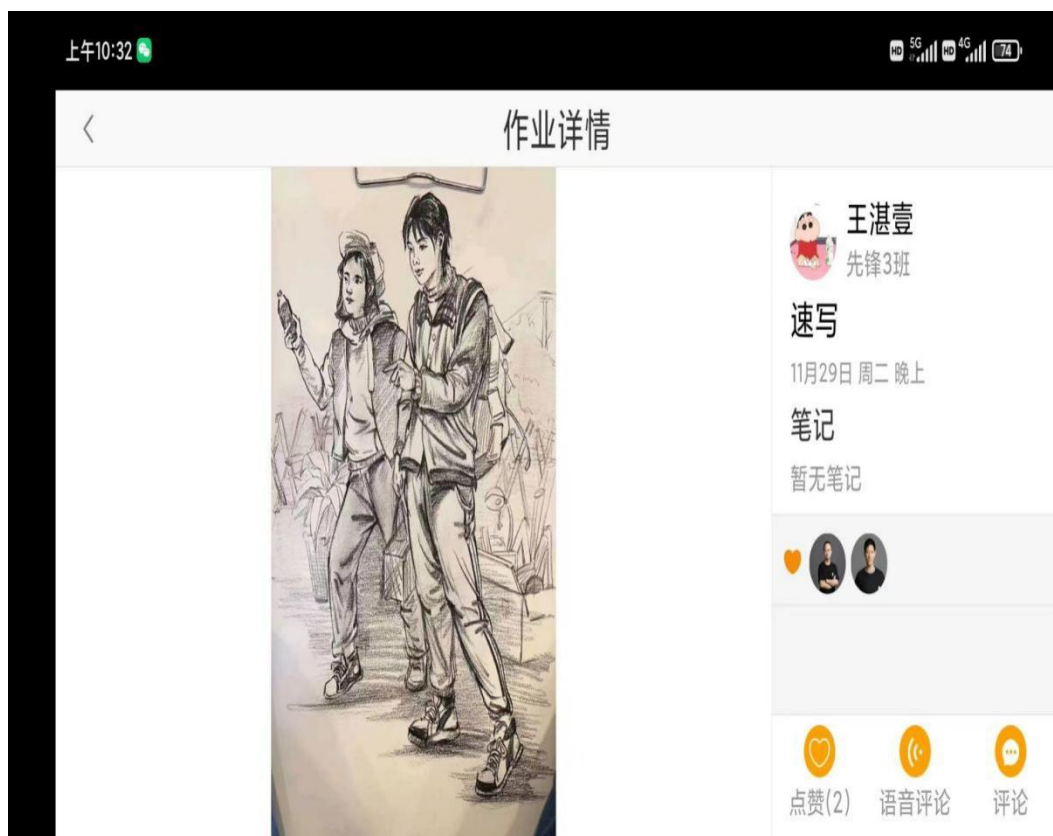


图 60 X 同学单张作品教师线上点评

## 2.5 数字化教学资源建设

科技数字化，是沈阳翼众东北美术学校课程体系最核心之处。我们要培养的是高素质的创新型人才。我们以科技和技术作为原始驱动能力，不仅从社会心理学、生理学的角度，仔细探究如何保护孩子的创造力，更对培养学生创造力和现代设计思维推出了可行的、整体的课程体系设计，培养学生跨学科综合能力的培养，让学生成为一个复合型的创造者。

沈阳翼众东北美术学校拥有线上+线下的双模式，打造优质的、可持续发展的专业课程。其中两款自我开发的线上系统：美院帮 APP 和 X 美院系统，有效的梳理、打造了专业

课课程的细化细分和教学视频的研发。

## 典型案例 1

### 2.5.1 基础教学的数字化体现

基础课教学使用多媒体教室，授课均以 PPT 课件做为辅助工具进行上课。多媒体设备能够更加直观的将授课内容呈现给学生，同时也能够使得课题更加生动、有活力，同时又能大大提升课堂的效率，省去了很多擦传统黑板的过程，班级卫生也有很大的提升。地理课上，以电子课件的形式呈现教学内容，学生能够更好地对所学内容进行理解，跟着老师的讲解，更易于掌握所学知识。



图 61 基础课任课教师正在多媒体教室用课件进行授课



图 62 学生课上回答问题

## 典型案例 2

### 2.5.2 专业课程数字化教学

线上+线下的双模式，打造优质的、可持续发展的专业课程。其中两款自我开发的线上系统：美院帮 APP 和 X 美院系统，有效的梳理、打造了专业课课程的细化细分和教学视频的研发。教师进行数字化系统备课，教学课程数字化，PAD 系统端呈现，数字化考试数据管理，数字化线上布置作业，形成学生的个性化成长方案。

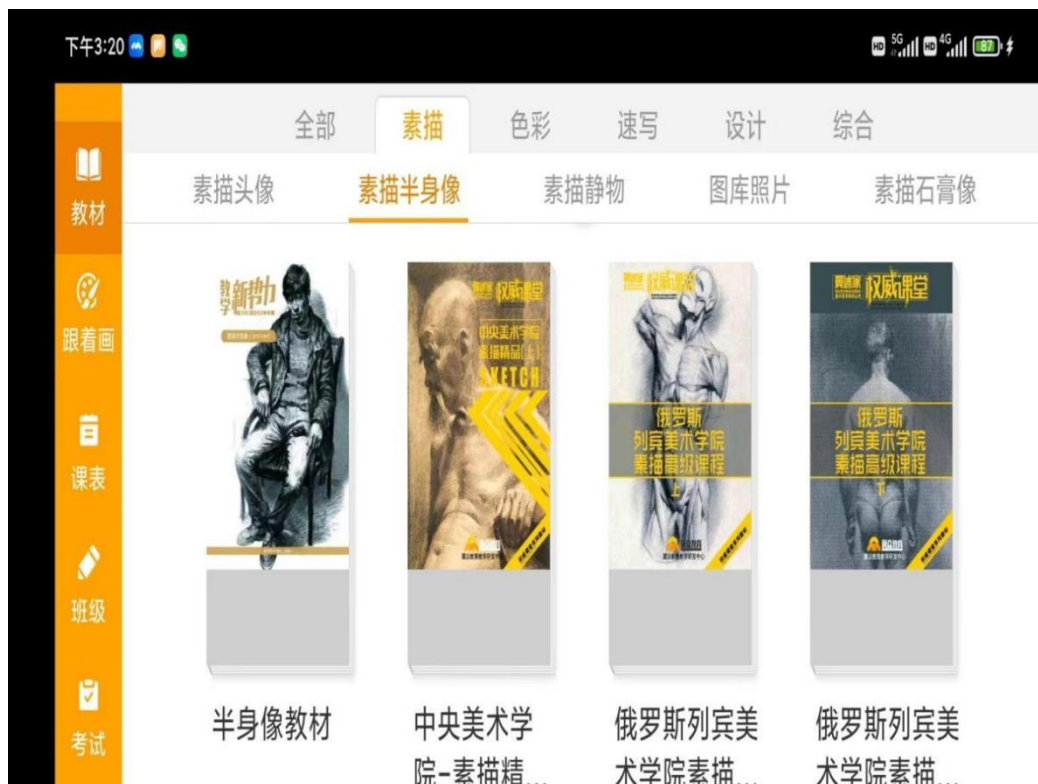


图 63 五大类课件

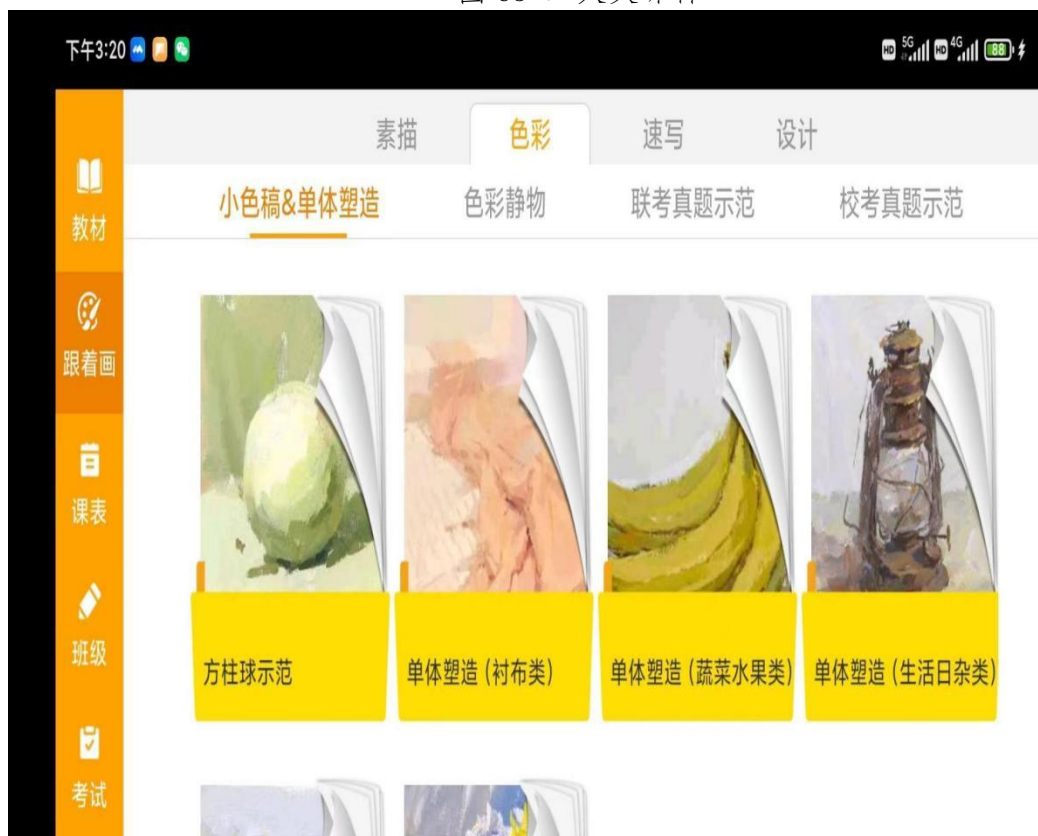


图 64 跟着画细分课题





图 65 科技赋能教育

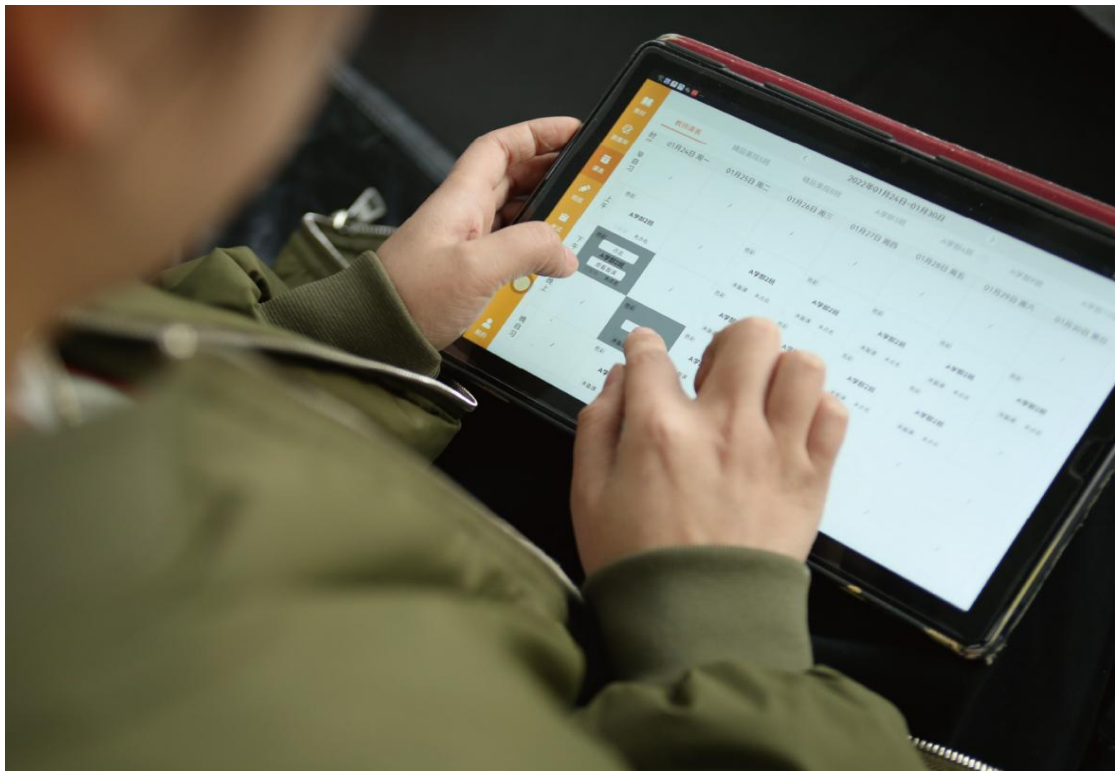


图 66 教师数字化系统备课



图 67 教学课程数字化，PAD 系统端呈现

管理控制台 首页 内容 系统 超级管理员 简体中文 前台 清缓存 锁屏

月考管理 > 月考列表 [+]

月考列表 [添加] [解锁]

<input type="checkbox"/>	id	月考名	成绩状态	锁状态	状态	操作
<input type="checkbox"/>	26	皇姑考试	未发布	未上锁	正常	/
<input type="checkbox"/>	25	新月考	未发布	未上锁	正常	/
<input type="checkbox"/>	24	20190719测试	未发布	未上锁	正常	/
<input type="checkbox"/>	22	承亮月考	已发布	已锁	正常	/
<input type="checkbox"/>	21	开发测试6月月考	已发布	已锁	正常	/
<input type="checkbox"/>	20	2019年新月考	已发布	已锁	正常	/
<input type="checkbox"/>	18	测试月考	未发布	已锁	正常	/
<input type="checkbox"/>	17	测试	未发布	未上锁	正常	/
<input type="checkbox"/>	15	2019届2月模拟校考	已发布	已锁	正常	/

图 68 数字化考试数据管理

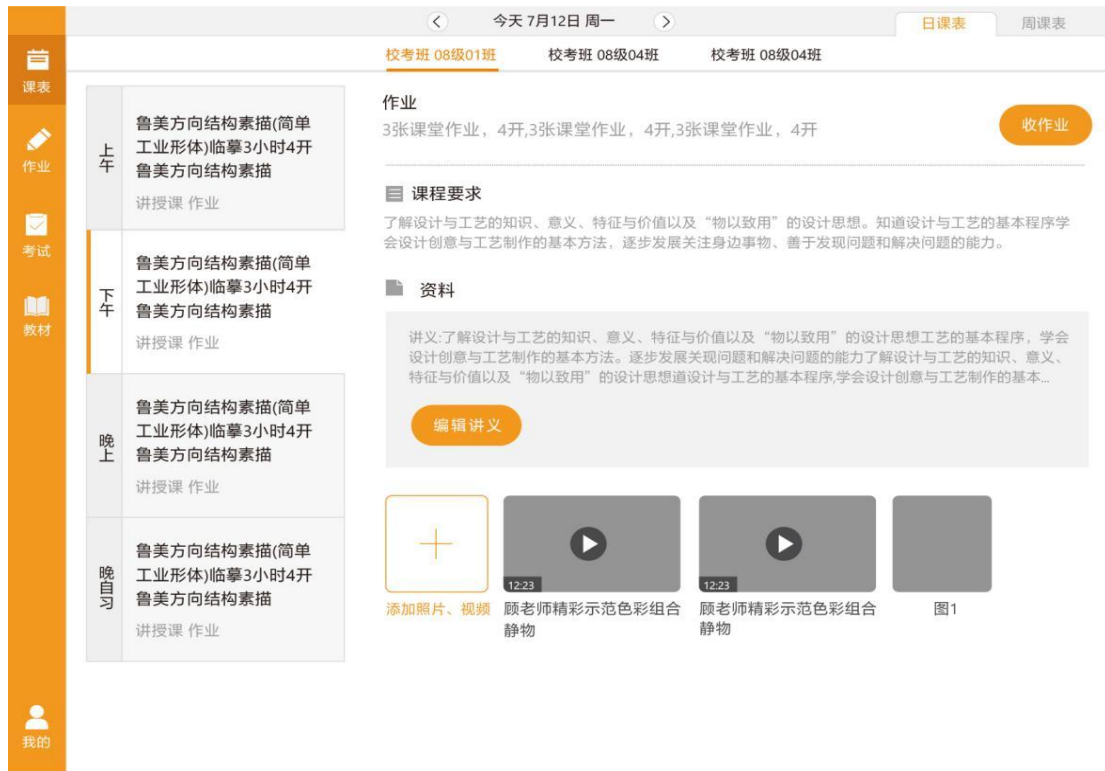


图 69 数字化线上布置作业

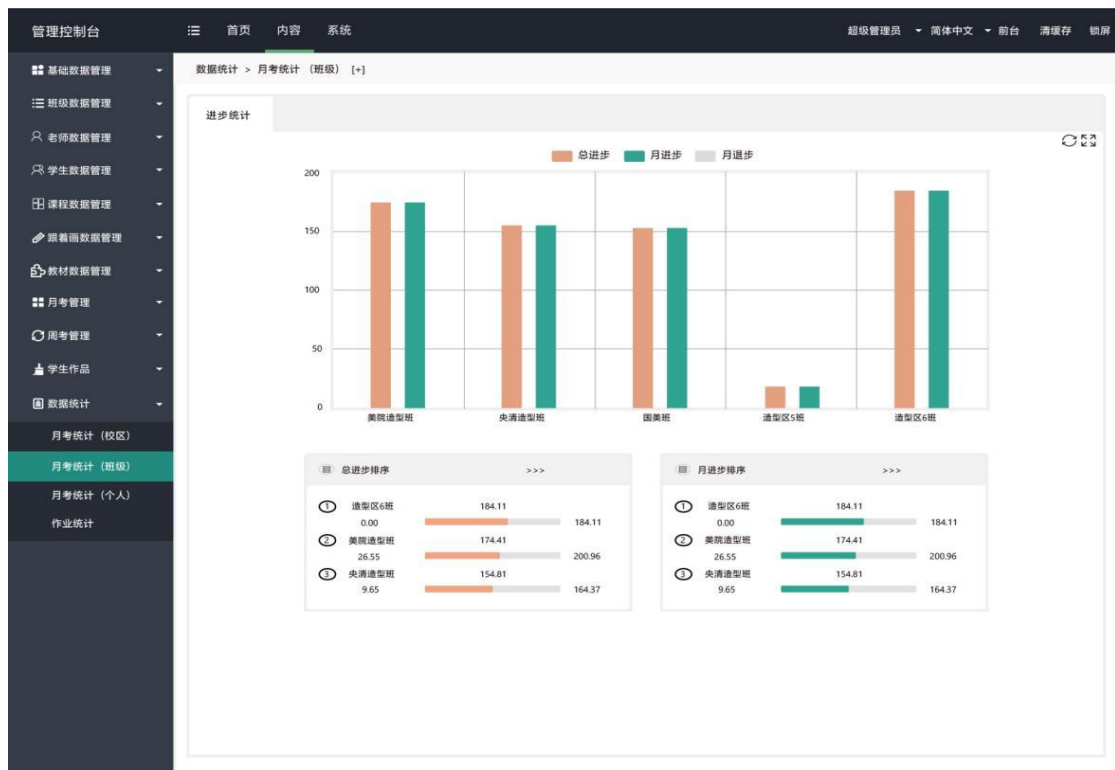


图 70 学生个性成长方案

### 典型案例 3

#### 2.5.3 考试数据化管理

专业考试采用数字化试题进行考试，考试结束后，学生要将个人的考试作品拍照、上传到 pad 个人账号上，老师进行数字化线上判卷，对学生的画面直接做出线上打分，学生同步接收到自己的成绩。针对所有学生的成绩，在 pad 系统上也能够形成数据分析，个人数据分析、综合成绩排名、各班级各学科综合成绩分析，更直观的发现学生的专业能力成长过程，从而更有针对性的进行教学方法的调整。



图 71 月考在线展示

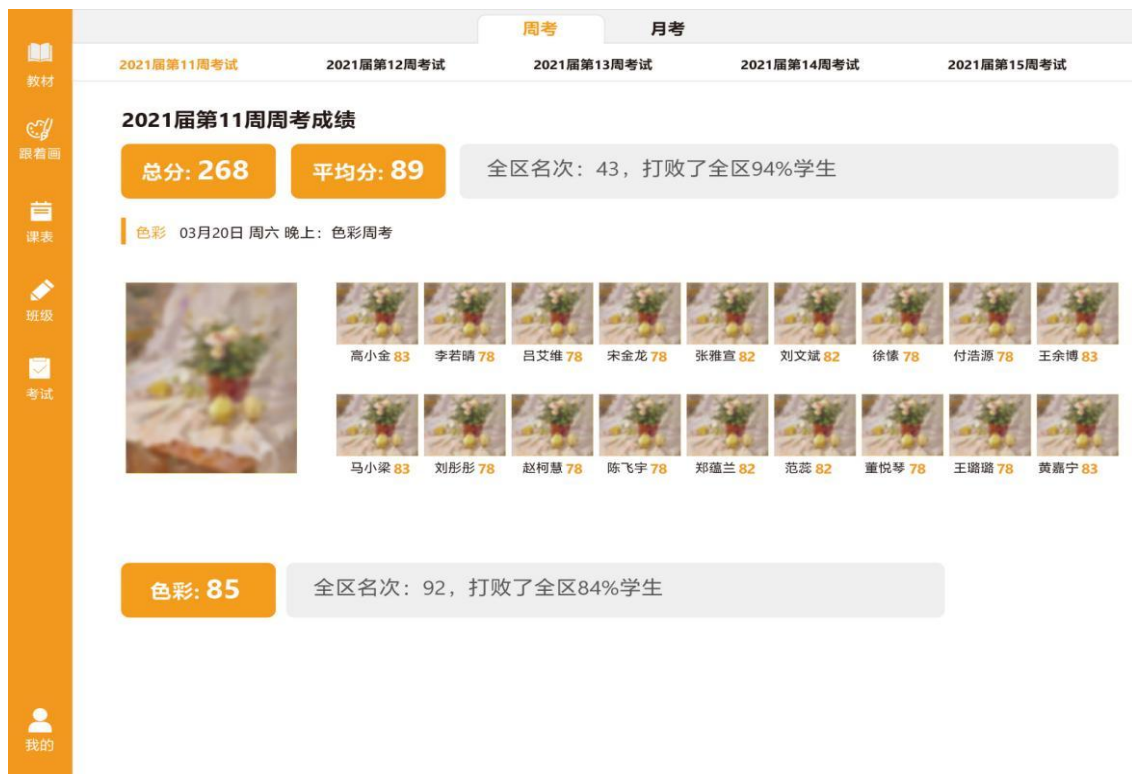


图 72 周考成绩数字化管理



图 73 云笔记功能

## 2.6 师资队伍建设

百年大计，教育为本；教育大计，教师为本。只有一流

的教师队伍才能创造一流的教育业绩，学校才能真正办人民满意的教育。

2021 学年，沈阳翼众东北美术学校有双师型教师 3 名，研究生毕业 5 人，二级教师 3 人。同时，在学校的发展过程中也在不断地对教师进行培养。

1、加强政治、业务学习。每周进行教研活动，对业务能力进行培养，从而不断提升教学水平。每学期学校均组织教师进行学科知识技能学习，并组织知识技能大赛，帮助老师不断学习，不断成长。

2、加强师德师风建设。对教师的师德师风作出明确的要求：比如不乱办班、不乱收费，不歧视不排斥学习困难的学生，不体罚心罚学生，不冷眼对待家长，不向家长索要财物等。如果有违反师德师风的行为，学校将按照协议书中的规定，作出严肃的处理。

3、坚持开展好常规研究。教师的工作是富有创造性的工作，是极具研究性的工作，让教师把自己的一切教育教学行为都纳入研究的范畴中，这是实践先进教育思想的需要，也是落实新的课程改革精神的需要。我们的具体做法是：推行集体备课制度，提高备课质量。我们对集体备课提出了明确的要求，必须坚持个人研究和集体研究相结合的原则，即：钻研教材--写出教案--集体研究--修改使用--课后反思。集

体备课不仅把教师从繁重的工作量中解脱了出来，而且提高了备课的质量，充分发挥了集体的作用。



图 74 部分基础课教师合影

## 典型案例 1

### 2.6.1 教师的综合培训

每学期学校都会定期组织一次全体教师业务培训学习，对基础课和专业课的教师针对学科技能进行有针对性的培训。同时，也会对教师的师德师风建设，如何上好每一堂课进行专业系统的培训。由教学负责人进行师德师风建设、专业技能培训，安排优秀学科带头人进行如何上好每一堂课进行培训，经过几天的培训，老师们都能够基本掌握教学的相关技能。



图 75 教师业务学习



图 76 学习组织数学组进行集体备课观摩课学习

## 典型案例 2



### 2.6.2 月常规教研组长会

学校每月进行一次教研组长会，主要有各学科组长总结当月工作情况，并对现阶段存在的一些问题提出有针对性的措施。教学主任从整体角度对各学科教研组进行总结和评价，并对提出的问题及措施进行有效评价。最后，由校长进行整体总结，对各教研组的工作给予一定的认可，并明确接下来的工作重心和工作目标。



图 77 教研组长会议



图 78 教师教研活动



图 79 定期教研会

### 典型案例 3

#### 2.6.3 专业课教师阶段性打磨专业课程实操

专业教师领导班子打磨专业课实操技能，对成功案例进行系统分析，联系现在实际授课情况进行教学优化。在实际

教学过程中，对其他一线教师进行各模块分阶段的培训，这不仅是对学生的负责，也是对老师的技能进行阶段性培养，帮助老师不断提升的过程。



图 80 打磨专业课实操技能



图 81 培训成功案例



线上教学 第(11)周 绩效考评&复盘总结表			
本周的教学目标:			
整体目标:		优生目标:	后进生目标:
高一	高二	高一	高二
<p>待办事项:</p> <ol style="list-style-type: none"> <li>1. 考试 (假期期中考试), 8月3, 5日</li> <li>2. 本周有考试, 要预留一定的复习时间, 要给予3组非静物足够的时间。</li> </ol> <p>课程:</p> <p>集体授课:</p> <p>课程类型: (素描)</p> <p>课程标题: 8件静物小组结构素描临摹</p> <p>课程要求:</p> <ol style="list-style-type: none"> <li>1. 解决画面色调饱和度, 以及色彩对比。</li> <li>2. 解决工具的运用。</li> <li>3. 一定程度上了解画面构成, 色块面积大小所形成的色调和构成。</li> <li>4. 学会比较以及调整画面。</li> <li>5. 统一画面构图感, 统一画面制作手法。</li> </ol> <p>课程意义:</p> <p>课程图片+辅助分析图: (上课用图及分析图)</p> <p>临写: (临写课上)</p> <p>1. 大师人物速写</p> <p>集体授课:</p> <p>课程类型: (速写)</p> <p>课程标题: 大师人物速写临摹</p> <p>课程要求:</p> <ol style="list-style-type: none"> <li>1. 画面的构图及人物的形体、比例和动势的把握</li> <li>2. 体会不同的用线感觉, 及处理方法</li> <li>3. 不同工具的使用</li> <li>4. 画面的完整度</li> </ol> <p>课程意义:</p> <p>课程图片+辅助分析图: (上课用图及分析图)</p>	<p>高二速写: 单人临摹+照片写生</p> <ol style="list-style-type: none"> <li>1. 高二速写课每周五下午1:00-3:00, 周六上午9:00-12:00, 连续2小时。</li> </ol> <p>高二素描:</p> <p>集体授课:</p> <p>课程类型: (素描)</p> <p>课程标题: (4件素描石膏像巡回课临摹练习)。</p> <p>课程要求:</p> <ol style="list-style-type: none"> <li>1. 记号观察比较方法。</li> <li>2. 人物造型规律: (头骨型、基本比例规律、头颈胸盆型关系、主要转折骨点、五官基本造型规律)</li> <li>3. 构图和透视的相关知识点。</li> <li>4. 大色块意识</li> <li>5. 空间建立的方法和规律。</li> <li>6. 形体塑造规律</li> <li>7. 画面关系主次节奏把握。</li> <li>8. 石膏像与人物头像的联系性</li> </ol> <p>课程意义:</p> <p>课程图片+辅助分析图: (上课用图及分析图)</p>		

图 82 周复盘总结, 有效提高教师专业能力, 管理能力

2021年4月22日-4月28日

教师课表    造型区5班    造型区6班    造型区1班    造型区1班

时段	04月22日 周一	04月23日 周二	04月24日 周三	04月25日 周四	04月26日 周五	04月27日 周六	04月28日 周日
早自习	周旭	/	/	/	/	/	/
上午	色彩 造型二班120 周旭 备课	/	色彩 造型二班120 周旭 备课	/	色彩 造型二班120 周旭 备课	色彩 造型二班120 周旭 备课	/
中午	色彩 造型二班120 周旭 备课	色彩 造型二班120 周旭 备课	色彩 造型二班120 周旭 备课	/	色彩 造型二班120 周旭 备课	色彩 造型二班120 周旭 备课	/
晚上	色彩 造型二班120 周旭 备课	色彩 造型二班120 周旭 备课	色彩 造型二班120 周旭 备课	色彩 造型二班120 周旭 备课	/	/	/
晚自习	/	/	/	/	/	/	/

图 83 教师研讨指定详细教学计划，统一备课

课程详情

2022年04月22日 周一 造型二班 120

**课程类型:** 请选择

**课程标题:** 请输入标题

**课程要求:** 请输入课程要求

**课程资料:** 请输入课程资料

**课程是否有作业**  是  否

**作业要求** 请输入作业要求

图 84 教师统一培训备课，集体备课



图 85 每周周会教师分享会



图 86 名师集中线下培训

### 3 服务贡献质量

### 3.1 服务行业企业

沈阳翼众东北美术学校是翼众教育集团的项目之一，做为艺术类美术学校在美术行业中是首屈一指的。翼众品牌在整个行业企业中有着很强的影响力，在第四届素质美术教育的实践与创新-学校创新发展研讨会艺术教育分论坛上，翼众教育做为主要受邀嘉宾，参与了本次论坛，对美术行业的未来发展起到了一定的启发作用。



图 87 受邀参加第四届素质美术教育的实践与创新-学校创新发展研讨会艺术教育分论坛



图 88 张琰老师做为主办方代表在艺术教育分论坛上进行讲话



# 辽宁省近四年 美术联考成绩统计表

分数段	2022届	2021届	2020届	2019届
1	284 	281	280 	281 
2	281	280	278	277
3	280	279	277	275

2019-2022年  
四届辽宁省美术联考榜首  
翼众独占三届

我们承诺 所有成绩真实可查

YI ZHONG EDUCATION

图 89 辽宁省近四年联考成绩榜首翼众独占三届

## 翼众 2022 届辽宁联考成绩分析

分数段	人数
270 分以上	4
260 分以上	22
250 分以上	107
240 分以上	277

表 12 翼众 2022 届联考成绩分数段

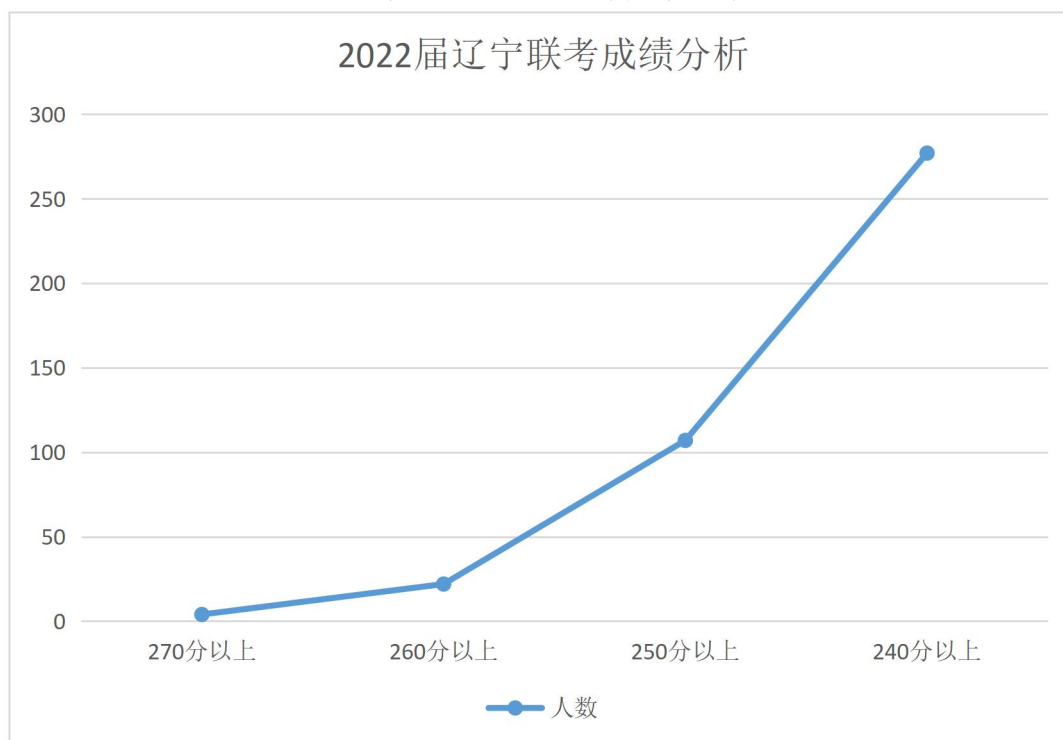
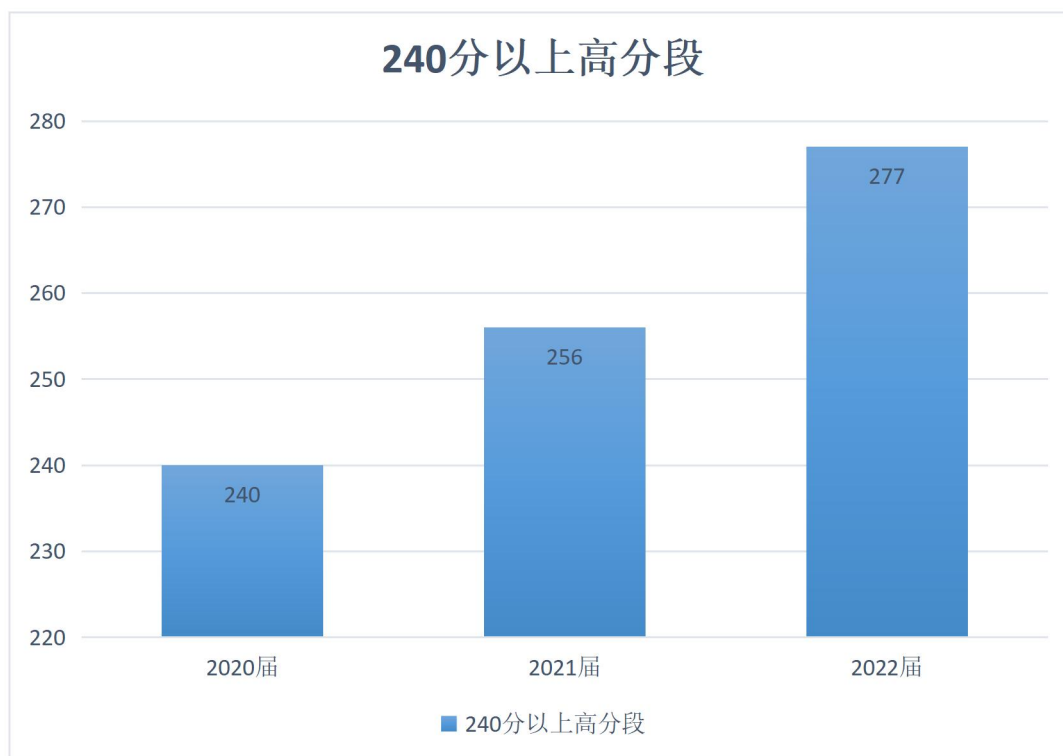


表 13 翼众近三届 240 分以上高分段人数逐年递增



## 典型案例 1

### 3.1.1 美院帮承办第四节艺术教育分论坛

做为美术教育优秀企业，承办教育部学校规划建设发展中心第四届学校创新发展研讨会艺术教育分论坛，与众多美术教育行业优秀企业共同探讨素质美术教育的实践与创新。张琰老师做为代表进行讲话，阐述了美术教育行业在实践探索过程中产生的对美术教育行业的创新想法。美术教育是辐射到整个年龄层面的一种学习培养型教育，它不仅可以帮助幼儿时期的孩子们充分发挥想象力和创造力，也是帮助各年龄层面关于美的创造与审美，同时更是生活当中必不可少的元素，翼众教育愿意做为一个积极的企业和各优秀企业共同创新，让美术教育行业有更高更好的发展。



图 90 第四届素质美术教育的实践与创新-学校创新发展研讨会艺术教育分论坛



图 91 叶南老师做为代表在论坛会上进行讲话

## 典型案例 2

### 3.1.2 辽宁省美术培训行业协会成立

沈阳翼众东北美术学校做为美术高考专业院校，在参加美术高考的中等职业学校中有着举足轻重的地位，同时在辽宁省美术培训行业中，也是各美术培训单位的目标企业。和辽宁省众多优秀美术培训企业共同成立了辽宁省美术培训行业协会，翼众教育集团领导做为重要的协会理事参与会议。在成立大会上，翼众教育集团领导向大家阐述和美术培训行业在未来发展中的重要路线，得到了大家的高度认可。



图 92 辽宁省美术培训行业协会成立大会

### 典型案例 3

#### 3.1.3 美术教育未来发展分享会

沈阳翼众东北美术学校在沈阳市举办了一场美术教育行业未来发展分享会，邀请了沈阳市众多从事美术教育行业的一线教师共同参加。在本次分享会中，学校美术大咖教师分别就如何培养学生的美术绘画兴趣、美术教学中存在的相关问题解读、美术高考报名如何精准把控以及美术高考未来发展方向解析，进行了详细的阐述和指导。本次分享会得到了众多教师的高度好评，帮助大家的美术教育工作中更加清晰自己工作的中心，也更加坚定了作为一名一线教师帮助学生在美术高考及未来发展的决心。



图 93 美术大咖教师参与会议

表 14 美术培训行业分享会

场次	第一场	第二场	第三场	第四场
参会人数（人）	302	299	305	300

表 15 同行业教师积极参与人数较多

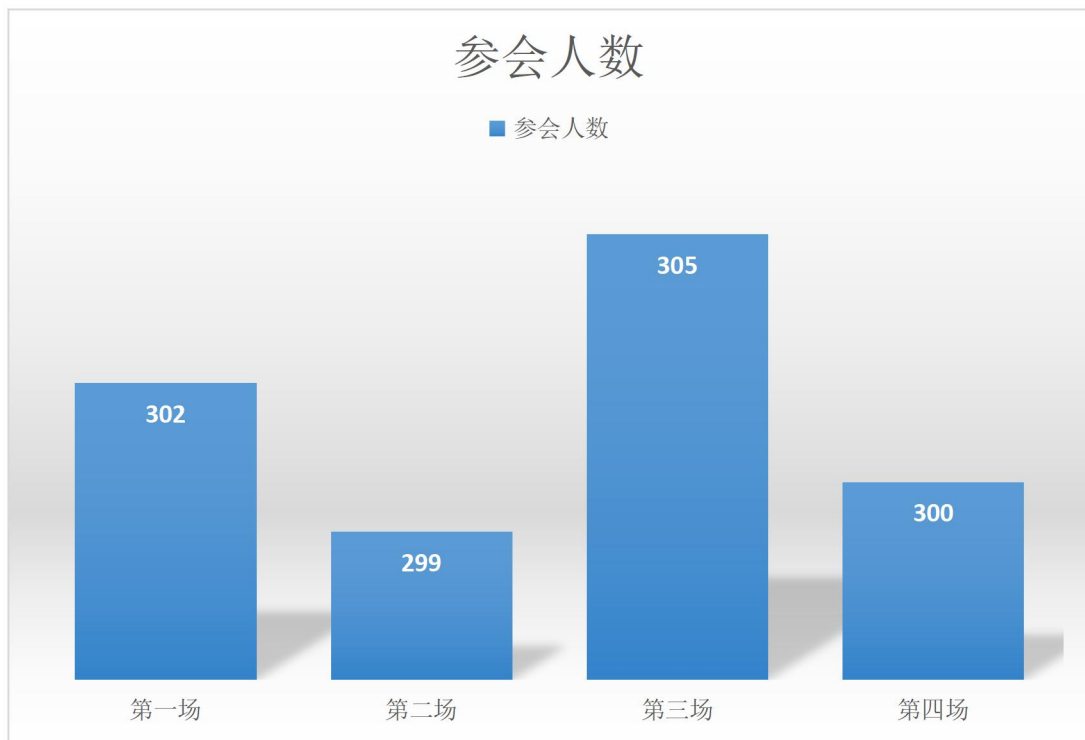




图 94 一线教师认真倾听美术大咖分享经验

### 3.2 服务地方发展

沈阳翼众东北美术学校是翼众教育集团的项目之一，做为艺术类美术学校在辽宁省美术行业中是首屈一指的。为促进地方发展，学校深入实践、深入一线，外派教师到地方，进入学校给学生们上公益课程。根据各学校成长情况，帮助学校抓住机遇，加快发展，扶持有潜力的学校更快更有效的发展美术教育行业，从而帮助地方加快发展，加快振兴。

#### 典型案例 1

##### 3.2.1 成立行业协会为地方发展做贡献

翼众教育集团总裁以沈阳翼众东北美术学校代表的身份，受邀参加辽宁省美术教育行业协会成立大会，在成立大

会上，翼众教育集团总裁和大家分享了自己在美术教育行业中的心得，向大家阐述和美术培训行业在未来发展中的重要路线，希望能和诸位同行共同为辽宁身美术教育行业付出自己的一份理想，为地方发展做出贡献。



图 95 翼众教育集团领导分享未来发展方向

## 典型案例 2

### 3.2.2 外派教师到地方服务

沈阳翼众东北美术学校派出很多优秀教师到各地方，给有美术专业的学校以及培训行业的艺仙美术教师进行交流。学校优秀教师分别就如何培养学生的美术绘画兴趣、美术教学中存在的相关问题解读、美术高考报名如何精准把控以及美术高考未来发展方向解析，进行了详细的阐述和指导。将



翼众美术教育多年的教育培训经验和大家分享，并对个别专业知识进行了培训，得到了地方教师高度的认可。同时，沈阳翼众东北美术学校的校领导们表示，非常荣幸能够为地方行业发展奉献自己的一份力量。



图 96 认真倾听美术大咖分享经验



图 97 一线教师认真倾听美术大咖分享经验

## 典型案例 3

### 3.2.3 “芭莎·课后一小时”公益项目

北京美院帮网络科技有限公司为“芭莎·课后一小时”公益项目合作学校提供线上美术教学课程服务。我们通过互联网在线直播，打造全新的教育模式，对农村留守小学的学生进行美育教学，培养山区优秀美育教师。帮助更多的孩子们提升发现美、认识美、表现美、传播美的能力，同时将知识与见识最大程度地赋予乡村及偏远地区儿童，从而助力我国落后地区教育的跨越式发展。



图 98 [携手“芭莎·课后一小时”公益项目]



图 99 “芭莎·课后一小时”公益项目，辐射 20 万+乡村小学生



图 100 “芭莎”课后 1 小时公益慈善基金

### 3.3 服务乡村振兴

翼众集团携手北京美院帮网络科技有限公司在互联网

教育信息化背景下，积极响应国“精准扶贫”、“大力发展乡村教育”和“扶贫先扶志，扶贫必扶智”的号召，立足美术特点，依托互联网技术为贫困地区引入美术教育资源，助力乡村青少年儿童健康美好成长。弥补固始县美术教育的空白，助力固始县基础教育改革，推动教育脱贫。

## 典型案例 1

### 3.3.1 建设互联网美术教师，振兴乡村小学

近两年以来，走进了 12 个偏远乡村小学，并举行捐赠仪式。乡村留守儿童较多，学校的教学设施相对落后。食宿均在学校，教师的办公室已是几十年前的样子，孩子们的教室也破旧不堪。在美院帮和翼众集团老师们的精心布置下，教室焕然一新。用故事美育全面提升孩子的审美能力和动手能力，塑造和滋养孩子的全人格素养。



图 101 四川九寨沟第三小学，第一家美术公益支教项目。“天明博爱美术教室”来到九寨沟第三小学，实现精准扶贫、助力乡村美术教育，帮助更多贫困地区的孩子全面协调发展。

## 典型案例 2

### 3.3.2 第二、三家美术公益支教项目

江西萍乡甘祖昌红军小学，第二家美术公益支教项目。公益团队走进江西革命老区，为革命老区莲花县甘祖昌红军小学孩子们送来了一间专业的美术教室。江西吉安子珍小学，第三家美术公益支教项目。在江西省吉安市永新县子珍小学举行了“‘美好成长’百县少儿美术教室公益项目”捐赠仪式。美院帮的互联网美术教室，正式落地具有“中国革命圣地”之称的江西省永新县。



图 102 江西萍乡甘祖昌红军小学，第二家美术公益支教项目。



图 103 江西吉安子珍小学，第三家美术公益支教项目。

### 典型案例 3

#### 3.3.3 美院帮的互联网美术支教模式发芽

“美好成长百县少儿美术教育公益项目”落地河南省固始县，其提供的公益美术教室正式捐赠给固始第十一小学。美院帮的互联网美术支教模式，在河南省固始县生根发芽。



图 104 第四家“美好成长百县少儿美术教育公益项目”



图 105 第五家美术公益支教项目落地河南省河南信阳第一中心小学校。



图 106 江西吉安师范附小，第十家美术公益支教项目。



图 107 辽宁朝阳烧锅营子学校，第十二家美术公益支教项目。

## 4 政策落实质量

### 4.1 国家政策落实

学校成立资助工作领导小组，由校长任组长，严格按照国家相关政策、规定落实学生资助工作。认真审核申报材料，做到无漏报、无虚报。

2022 秋季学期在校生成人数 538 人，符合免学费资格人数 118 人，占总学生人数的 21.93%，符合助学金人数 1 人。学校均按资助中心的最终审核结果将免学费及助学金落实并发放到位。

### 4.2 学校治理



学校依法办法，实行理事会领导下的校长负责制。学校在上上级主管部门的领导下，校长全面负责行政工作、党组织保障监督、教职工民主参与的学校治理体制。

学校成立党支部，增强学校党的思想建设、组织建设、作风建设和制度建设，充分发挥党组织的监督、保障和参与学校重大决策的作用。

学校依照事业进展和教师专业职位能力要求，科学设置各类职位，实行固定职位和流动职位相结合、专职和兼职相结合的职位治理方法，不断优化教职工队伍结构，提高“双师型”教师比例。

学校实行教职工全员聘用制。依照有关规定，科学制定学校教职工聘用治理方法，在定员、定岗、定责的基础上依照职位需要聘用教职工。

学校严格执行教师资格制度。文化课、专业课教师必须取得普通高中或中等职业学校教师资格证书。

学校健全师德考评制度，开展师德、师风教育、法制教育和平安教育。

学校保障教职工的合法权益，全体教师依法享有同公办学校教师同等权益。

学校设立教学研究和治理制度，健全有效的运行机制，

保证教学计划的实施，严格执行国家学制规定。

学校增强专业设置治理。学校依照社会经济发展和劳动力市场需求，以教育部发布的中等职业学校专业目录为依据进行专业设置，依照专业治理规定申报专业。学校设置新专业，有调研论证、专业培育目标和教学计划，具有开办专业所必需的经费、设备和师资等条件。

学校贯彻执行教育主管部门制定颁发的教学大纲，依据教学大纲组织教学、检查教学质量、评判教学成效。选用国家计划教材。

学校增强教务和教学常规治理，增强教师备课、课堂教学、作业批改和辅导等常规治理工作。

学校重视设备设施治理，明确治理和利用的责任。增强图书资料、网络、多媒体等建设；增强运动场地和器材设备建设。

学校将德育工作放在首位，遵循学生身心发展规律，增强德育工作的针对性、实效性、时期性和吸引力，把社会主义核心价值观体系融入到人才培育的全过程；树立全员德育观，将德育全方位融入学校各方面工作。增强对德育工作的组织和领导，增强党组织对德育工作的领导，明确各部门育人责任，使德育落实在教育工作的各个环节。增强校园文化

建设，完善校园文化设施，发挥环境育人作用。

学校尊重和爱惜学生的合法权益；平等对待学生，尊重学生的个体不同，因材施教，增进学生全面发展。

学校严格执行教育行政部门发布的中等职业学校学生学籍治理规定，认真做好学籍注册、成绩考核、学籍变动、毕业等各项治理工作。

学校依照《中等职业学校德育大纲》、《中学生日常行为标准》、《中学生守则》，制定学生教育惩戒办法，做好学生日常行为标准治理、学生档案治理等常规工作。

学校依照教育行政部门的要求，做好招生工作，严格执行招生计划，严肃招生纪律，规范招生行为。学校发布的招生简章履行备案手续。

学校依法成立财务、会计制度和资产治理制度。依照国家有关规定设置会计账簿。严格执行收费备案制度，国家助学金应发尽发。

#### 4.3 质量保证体系建设

##### **建立职责一岗位一工作标准关联的系统工作包**

在各部门理清职责，优化岗位，建立岗位工作标准的基础上，按照决策指挥、质量生成、资源建设、支持服务、监督控制纵向5系统功能，梳理各系统中的职责一工作一标准，

形成职责—岗位—工作标准关联的系统工作包。

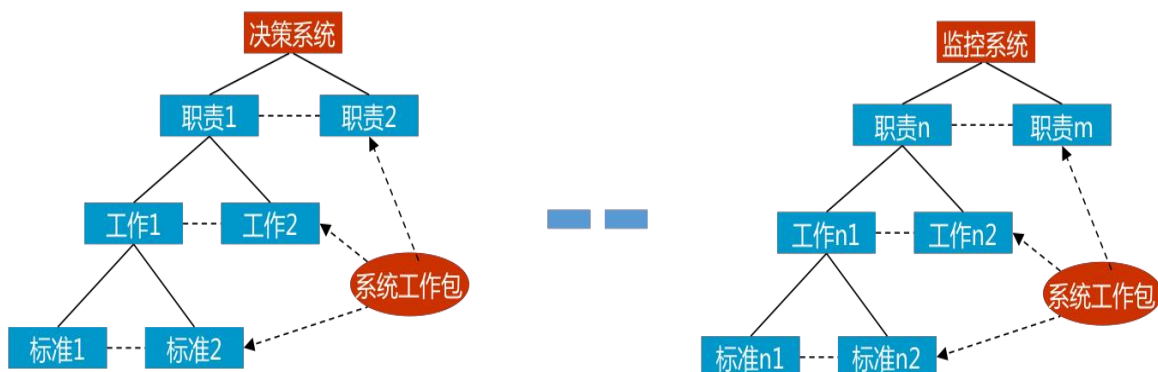


图 108 职责—岗位—工作标准关联的纵向 5 系统工作包

### 建立和完善专业、课程标准

建立基于培养高素质技术技能人才的专业质量目标体系，制定完善的专业质量标准体系，由计划标准、资源标准、行动标准、结果标准组成的专业、课程逻辑相关的标准系列，明确质量控制重点。



图 109 专业—课程标准系列示意图

### 建立教师发展标准

建立由成长期、成熟期与教师专业发展三阶段、九要素

组成的阶梯式教师发展标准，制定企业兼职教师、骨干教师、专业带头人、学术带头人等聘用考核标准，并与岗位聘任、考核、教师发展融为一体。

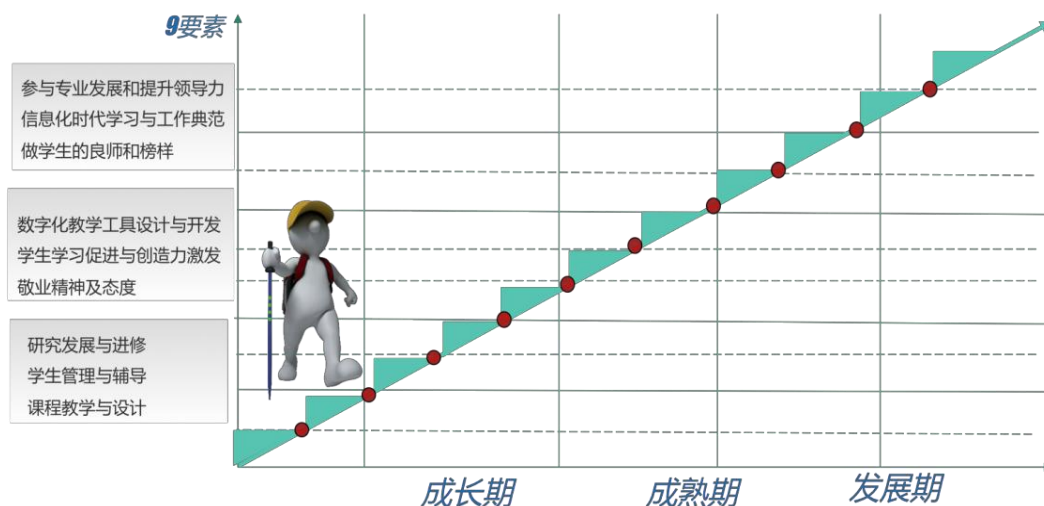


图 110 三阶段九要素组成的阶梯式教师发展标准示意图

## 建立学生发展标准

建立完善由学业发展、职业发展、个人发展、团队发展四个领域，综合考虑学生学习生涯、职业生涯、个性化发展、团队合作精神等要素的学生发展标准。



图 111 学生发展标准构架图

#### 4.4 经费投入

学校举办者北京翼众文化有限公司为学校开办提供注册资金以及办学成本的投入。学校经费来源是学费和举办者的持续投入。学校办学开办资金为人民币 40 万元，已足额缴纳。出资人不要求取得合理回报。在每个会计年度结束时，学校的年度净资产增加部分按照有关规定计入资产总额。50%用于改善办学条件，20%用于提高教师待遇。其余 30%为资本积累或用于学校重点科研建设。学校经费主要用于办学活动和事业的发展，任何单位和个人不得侵占、私分或挪用。本校收入包含教育局的免学费补助收入，和学生的学费及学杂费收入。学生学费主要用于校舍的房租，校舍的维修改善，学校日常运转费用。学校教学设施的购置与完善。教职工的工资保险等。教育局每年的免学费补助，全部发放落实到每个学生。我校高度重视学费收入的合理使用，确保学校正常运转，努力改善办学条件。

#### 5 面临挑战

挑战 1：社会对中等职业院校的认知水平偏低，了解程度偏少，社会和家长传统观念固化，需要用时间和案例以及更多的渠道，让社会和家长增强对中等职业院校的培养模式、办学效果、成才路径的全面的认知和信任。

挑战 2：社会经济发展的需求对于艺术类人才的素质能

力需求更新速度较快，学校需要具有紧跟行业，高度敏感的感知、准确快速应对最新变化的能力，并拥有将变化快速融入到教学体系中自我迭代力。

挑战 3：东北地区长期的低生育率、未来职业院校的生源分流、教育艺术类扩招逐步恢复客观增长和冷静期，是学校发展不得不面对的“生存”问题，中等艺术类职业学校的发展注定不是走规模化发展的路线，而是与产业结合的办学特色化、高科技含量、精细分工、多通道的人才培养模式，我们目前升学的培养通道做的很好，深受学生和家长的肯定，但是对于就业方面需要进一步加强，这种升级和转型对学校是面对的挑战。

表 1 中等职业教育质量数据表

名称： 沈阳翼众东北美术学校

序号	指标	单位	2022 年	备注
1	思政课程教师数	人	4	引用
2	德育工作人员数	人	4	引用
3	班主任数	人	12	引用
4	德育活动学生参与数	人	235	引用
	其中：国家级	人	0	引用
	省级	人	0	引用
	地市级	人	0	引用
5	体育课专任教师数	人	2	引用
6	美育课专任教师数	人	0	引用
	升学总人数	人	76	引用
	其中：通过贯通培养升学人数	人	0	引用
	通过五年一贯制培养升学人数	人	0	引用
	通过职教高考升学人数	人	0	引用
	升入职业本科人数	人	0	引用
7	升入普通本科人数	人	40	引用
	升入专科人数	人	36	引用
8	全日制在校生数	人	235	引用
9	专业数量	个	2	引用
10	课程总量	门	10	引用
11	参加国家学生体质健康标准测试人数	人	546	学校填报
12	学生体质测评合格率	%	76%	学校填报
13	全国职业院校技能大赛学生获奖人数	人	0	引用
14	全国职业技能大赛学生获奖人数	人	0	引用
15	职业技能等级证书（含职业资格证书）获取人数	人	0	引用
16	生均校园用地面积	平方米	148.82	引用
17	生均校舍建筑面积	平方米	177.68	引用
18	生均教学、实习仪器设备资产值	元	6718.75	引用
19	年生均财政拨款	元	——	引用
20	纸质图书数	册	9600	引用
21	电子图书资源数	册	800	引用



序号	指标	单位	2022 年	备注
22	校园网主干最大带宽	Mbps	100	引用
23	教职员工额定编制数	人	0	引用
24	教职员工总数	人	52	引用
25	专任教师数	人	48	引用
	其中：专业教师数	人	10	引用
26	生师比	:	7.1:1	引用
27	双师型教师总数	人	6.25	引用
28	高级专业技术职务专任教师占比	%	0	引用
29	硕士研究生及以上学历专任教师占比	%	10:4	引用
30	兼职教师总数	人	1	引用
31	毕业生总数	人	85	引用
32	就业人数	人	0	引用
33	毕业生专业对口就业（升学）人数	人	——	学校填报
34	毕业生服务三次产业人数	人	——	学校填报
	其中：服务第一产业人数	人	——	学校填报
	服务第二产业人数	人	——	学校填报
	服务第三产业人数	人	——	学校填报
35	合作企业接收教师企业实践人数	人	——	引用
36	合作企业接收学生实习比例	%	——	引用
37	企业对学校捐赠设备总值	万元	0	引用
38	接收国际学生人数	人	0	引用
39	开展分段培养中外合作专业数	个	0	引用
40	开发并被国（境）外采用的课程数	门	0	引用

表 2 中等职业教育满意度调查表

名称： 沈阳翼众东北美术学校

序号	指标	单位	2022年	调查人次	调查方式
1	在校生满意度	%	95	235	问卷调查
	其中：课堂育人满意度	%	98	235	问卷调查
	课外育人满意度	%	98	235	问卷调查
	思想政治课教学满意度	%	97	235	问卷调查
	公共基础课（不含思想政治课）教学满意度	%	97	235	问卷调查
	专业课教学满意度	%	97	235	问卷调查
2	毕业生满意度	——	——	——	——
	其中：应届毕业生满意度	%	100	85	问卷调查
	毕业三年内毕业生满意度	%	96	172	问卷调查
3	教职工满意度	%	100	52	问卷调查
4	用人单位满意度	%	——	——	——
5	家长满意度	%	98	235	问卷调查