

YIZHONG  
EDUCATION

# 沈阳翼众东北美术学校

SHENYANG YIZHONG NORTHEAST ART SCHOOL

## 2025年度质量报告

2025 ANNUAL QUALITY REPORT

# 2025年度中等职业学校质量年度报告

学 校： 沈阳翼众东北美术学校

负 责 人： \*\*\*\*

填 报 人： \*\*\*\*

联系电话： 66129999

沈阳市教育局监制

日期：2025 年 12 月

# 目录

|                            |    |
|----------------------------|----|
| 前言 .....                   | 0  |
| 1 基本情况 .....               | 1  |
| 1.1 学校概况 .....             | 1  |
| 1.2 专业设置 .....             | 1  |
| 1.3 学生结构 .....             | 2  |
| 1.4 团队建设 .....             | 3  |
| 1.4.1 文化课教师的综合培训 .....     | 3  |
| 1.4.2 文化课教师教研活动 .....      | 7  |
| 1.4.3 专业课教师的综合培训 .....     | 15 |
| 1.5 办学条件 .....             | 24 |
| 1.6 特色亮点 .....             | 24 |
| 2 服务贡献 .....               | 25 |
| 2.1 教学培养服务贡献 .....         | 25 |
| 2.2 校园管理与保障服务贡献 .....      | 25 |
| 2.3 行业与社会服务贡献 .....        | 26 |
| 3 人才培养 .....               | 26 |
| 3.1 立德树人 .....             | 26 |
| 3.1.1 理念引领：构建全员育人新格局 ..... | 26 |
| 3.1.2 队伍建设：锻造专业化德育团队 ..... | 27 |
| 3.1.3 课程育人：打造浸润式德育体系 ..... | 30 |
| 3.1.4 实践育人：拓展多元化成长平台 ..... | 35 |
| 3.1.5 家校社协同：构建育人共同体 .....  | 37 |
| 3.2 在校体验 .....             | 39 |
| 3.3 多样成长 .....             | 41 |
| 3.3.1 文化课多样成长体系构建 .....    | 41 |
| 3.3.2 文化课教学方法改革多样化 .....   | 56 |
| 3.3.3 文化课多样化教材建设 .....     | 69 |
| 3.4 技能成才 .....             | 79 |
| 3.4.1 专业课课程设置 .....        | 79 |

|                            |            |
|----------------------------|------------|
| 3.4.1.1 专业课程建设展示 .....     | 83         |
| 3.4.2 专业课教学培养模式 .....      | 90         |
| 3.4.2.1 专业课写生课程的增加 .....   | 90         |
| 3.4.2.2 专业课实践教学活动 .....    | 97         |
| 3.4.2.3 专业课报告厅上大课模式的变化 ... | 102        |
| 3.4.3 专业课教材建设质量 .....      | 106        |
| 3.4.3.1 专业课程教材的独立研发 .....  | 106        |
| 3.4.3.2 美院帮线上系统 .....      | 110        |
| 3.5 职业发展 .....             | 117        |
| 3.6 数字赋能 .....             | 118        |
| 3.6.1 文化课数字赋能教学资源建设 .....  | 119        |
| 3.6.2 专业课数字赋能教学资源建设 .....  | 124        |
| 3.6.3 专业课教学赋能考试数据化管理 ..... | 127        |
| <b>4 文化传承 .....</b>        | <b>131</b> |
| 4.1 传承中华优秀传统文化 .....       | 131        |
| 4.2 传承红色基因 .....           | 133        |
| <b>5 发展保障 .....</b>        | <b>140</b> |
| 5.1 党建引领 .....             | 140        |
| 5.2 条件保障 .....             | 142        |
| 5.3 经费保障 .....             | 143        |
| 5.4 学校治理 .....             | 144        |
| 5.5 质量保障 .....             | 147        |
| <b>6 面临挑战 .....</b>        | <b>150</b> |
| <b>7 未来展望及发展对象 .....</b>   | <b>152</b> |



## 表目录

|                           |    |
|---------------------------|----|
| 表1 沈阳翼众东北美术学校学生结构概况.....  | 2  |
| 表2 德育工作计划表.....           | 27 |
| 表3 在校学习满意度情况.....         | 39 |
| 表4 文化课程设置、目标、内容及要求 .....  | 42 |
| 表5 教学活动时间安排表.....         | 46 |
| 表6 教学进程安排表.....           | 46 |
| 表7 教学活动安排 .....           | 59 |
| 表8 高一年级分数段分析.....         | 66 |
| 表9 高一年级期中与期末平均分对比.....    | 67 |
| 表10 高一年级单科状元 .....        | 67 |
| 表11 高一年级各班平均分 .....       | 68 |
| 表12 专业课程设置、目标、内容及要求 ..... | 80 |

## 图目录

|                               |    |
|-------------------------------|----|
| 图1 新学期徐校长召开全体教师会 .....        | 4  |
| 图2 教师业务能力水平考试.....            | 7  |
| 图3 高一年级语文组教师集体教研活动.....       | 8  |
| 图4 高一年级数学组教师集体教研活动.....       | 9  |
| 图5 高一年级英语组教师集体教研活动.....       | 10 |
| 图6 高一年级政治组教师集体教研活动.....       | 11 |
| 图7 高一年级历史组教师集体教研活动.....       | 12 |
| 图8 高一年级地理组教师集体教研活动.....       | 13 |
| 图9 高一年级日语组教师集体教研活动.....       | 18 |
| 图10 专业课教师进行色彩学科培训.....        | 16 |
| 图11 专业课教师进行素描学科培训.....        | 18 |
| 图12 专业课教师进行创作学科培训.....        | 19 |
| 图13 为优秀专业课教师颁奖.....           | 21 |
| 图14 专业课教师培训全体教师合影 .....       | 22 |
| 图15 教师培训作品展览（1） .....         | 22 |
| 图16 教师培训作品展览（2） .....         | 23 |
| 图17 荣获“优秀班主任”荣誉称号的教师.....     | 28 |
| 图18 荣获“优秀中青年骨干教师”荣誉称号的教师..... | 29 |
| 图19 荣获“优秀教师”荣誉称号的教师.....      | 29 |

|                               |    |
|-------------------------------|----|
| 图20 荣获“优秀教育工作者”荣誉称号的教师.....   | 30 |
| 图21 每周一的升旗仪式 .....            | 31 |
| 图22 感恩主题班会学生给父母写的感谢信.....     | 31 |
| 图23 “青春向党”主题演讲比赛.....         | 32 |
| 图24 “礼赞祖国 唱想未来”歌咏比赛.....      | 32 |
| 图25 “感恩孝悌”主题征文活动.....         | 33 |
| 图26 全体师生参观雷锋纪念馆活动.....        | 33 |
| 图27 全体师生参观平顶山惨案纪念馆活动.....     | 34 |
| 图28 全体师生参观平顶山纪念馆听讲解员介绍.....   | 34 |
| 图29 沈阳翼众东北美术学校心理解压室（1） .....  | 35 |
| 图30 沈阳翼众东北美术学校心理解压室（2） .....  | 36 |
| 图31 心理教师李老师对学生进行心理辅导.....     | 36 |
| 图32 沈阳翼众东北美术学校召开家长委员会.....    | 37 |
| 图33 沈阳翼众东北美术学校开展心理健康培训讲座..... | 37 |
| 图34 沈阳翼众东北美术学校召开家长会.....      | 38 |
| 图35 沈阳翼众东北美术学校开展校园法制安全讲座..... | 38 |
| 图36 参照中等职业学校选取的教材（1） .....    | 41 |
| 图37 参照中等职业学校选取的教材（2） .....    | 42 |
| 图38 王老师给高一（12）班学生进行数学讲授.....  | 47 |
| 图39 地理课上姚老师对学生进行知识讲授.....     | 51 |

|                               |    |
|-------------------------------|----|
| 图40 学生手工制作的地理模型-海岸地貌.....     | 52 |
| 图41 学生手工制作的地理模型-冰川地貌（1） ..... | 53 |
| 图42 学生手工制作的地理模型-冰川地貌（2） ..... | 53 |
| 图43 学生手工制作的地理模型-河流地貌.....     | 54 |
| 图44 学生手工制作的地理模型-火山.....       | 54 |
| 图45 数学教师在高二（4）班进行试卷讲评课.....   | 57 |
| 图46 教务处孙主任带各学科教研组长召开教研组长会议..  | 58 |
| 图47 周校长、孙主任参加高一高二数学组组内教研分享... | 58 |
| 图48 政治组进行集体备课观摩活动 .....       | 63 |
| 图49 教务处孙主任召开成绩质量分析会 .....     | 64 |
| 图50 沈阳翼众东北美术学校使用教材（1） .....   | 70 |
| 图51 沈阳翼众东北美术学校使用教材（2） .....   | 71 |
| 图52 沈阳翼众东北美术学校采用普通高中教材.....   | 71 |
| 图53 地理老师上课进行实验演示（1） .....     | 53 |
| 图54 地理老师上课进行实验演示（2） .....     | 53 |
| 图55 学生手工制作的地理模型（1） .....      | 75 |
| 图56 学生手工制作的地理模型（2） .....      | 75 |
| 图57 学生手工制作的地理模型（3） .....      | 77 |
| 图58 学生手工制作的地理模型（4） .....      | 77 |
| 图59 美院帮网络公司科技赋能妆业建设.....      | 81 |

|                               |     |
|-------------------------------|-----|
| 图60 翼众APP, 打造线上+线下专业体系.....   | 81  |
| 图61 专业课堂质量.....               | 82  |
| 图62 标准的专业课教室 .....            | 82  |
| 图63 翼众APP(素描) 后台上传作业系统 .....  | 83  |
| 图64 专业课APP作业线上点评+线上笔记功能 ..... | 87  |
| 图65 翼众APP线上作品打分功能 .....       | 88  |
| 图66 翼众APP记录教学效果成长轨迹.....      | 89  |
| 图67 根据教学模型打造优异成绩 .....        | 89  |
| 图68 学生在天光教室进行色彩静物写生课.....     | 94  |
| 图69 素描写生课题老师摆的静物 .....        | 95  |
| 图70 室外色彩风景写生课程.....           | 95  |
| 图71 学生在室外进行写生课程.....          | 96  |
| 图72 写生课上专业课教师对学生进行指导.....     | 96  |
| 图73 学生参观辽宁美术馆作品展览.....        | 99  |
| 图74 专业课教师给学生进行作品讲解 (1) .....  | 100 |
| 图75 专业课教师给学生进行作品讲解 (2) .....  | 100 |
| 图76 学生在认真临摹记录.....            | 101 |
| 图77 学生在认真观赏作品.....            | 101 |
| 图78 美院教授在报告厅上大课.....          | 103 |
| 图79 学生在报告厅内认真听讲.....          | 104 |

|                                 |     |
|---------------------------------|-----|
| 图80 学生在宽敞明亮的展厅里统一上实践课题（1） ..... | 104 |
| 图81 学生在宽敞明亮的展厅里统一上实践课题（2） ..... | 105 |
| 图82 专业课教师在辅导学生进行实践操作 .....      | 105 |
| 图83 沈阳翼众东北美术学校独立研发的内部教材 .....   | 109 |
| 图84 PAD系统电子教材 .....             | 109 |
| 图85 PAD系统跟着画步骤功能 .....          | 110 |
| 图86 X美院系统10类 .....              | 112 |
| 图87 超过1000+教学视频 .....           | 113 |
| 图88 X同学单张作品教师线上点评 .....         | 113 |
| 图89 X同学作业数据统计 .....             | 114 |
| 图90 班级学考数据统计 .....              | 114 |
| 图91 学生各科成绩统计 .....              | 115 |
| 图92 班级作业上传情况 .....              | 115 |
| 图93 X同学个人作品展示 .....             | 116 |
| 图95 X同学单张作品教师线上点评 .....         | 116 |
| 图96 语文教师李老师使用电子课件进行授课 .....     | 120 |
| 图98 增加了美术史论课程的视频课件 .....        | 126 |
| 图99 美术史论课视频课件内容展示 .....         | 126 |
| 图100 月考系统在线展示 .....             | 129 |
| 图101 周考成绩数字化管理 .....            | 129 |

|                                 |     |
|---------------------------------|-----|
| 图102 考试线上批改云笔记功能 .....          | 130 |
| 图103 考试成绩分析 .....               | 130 |
| 图104 学生参观鲁迅美术学院艺术博物馆 .....      | 131 |
| 图105 组织学生在关东影视城开展户外写生.....      | 132 |
| 图106 2025年元宵佳节活动.....           | 133 |
| 图107 “九一八”主题升旗仪式 .....          | 134 |
| 图108 “九一八”主题班会 .....            | 135 |
| 图109 纪念一二九爱国运动接力比赛 .....        | 135 |
| 图110 新团员进行入团宣誓并进行第一节团课 .....    | 136 |
| 图111 学生参观雷锋纪念馆感受雷锋精神 .....      | 137 |
| 图112 新生军训训练 .....               | 137 |
| 图113 “庆祝祖国华诞”主题演讲比赛 .....       | 138 |
| 图114 参观日俄监狱博物馆（1） .....         | 139 |
| 图115 参观日俄监狱博物馆（2） .....         | 139 |
| 图116 职责-岗位-工作标准关联的纵向 5 系统工作包 .. | 147 |
| 图117 专业-课程标准系列示意图.....          | 148 |
| 图118 三阶段九要素组成的阶梯式教师发言标准示意图.     | 148 |
| 图119 学生发展标准构架图.....             | 149 |

# 案例目录

|                                |     |
|--------------------------------|-----|
| 1.4 团队建设 .....                 | 3   |
| 1.4.1 案例 文化课教师的综合培训.....       | 3   |
| 1.4.2 案例 文科课教师教研活动.....        | 7   |
| 1.4.3 案例 专业课教师的综合培训.....       | 15  |
| 3.3 多样成长 .....                 | 41  |
| 3.3.1 文化课多样成长体系构建 .....        | 3   |
| 3.3.1.1 案例 数学课上的课程展示.....      | 47  |
| 3.3.1.2 案例 地理课上的课程展示 .....     | 50  |
| 3.3.2 文化课教学方法改革多样化 .....       | 56  |
| 3.3.2.1 案例 政治组进行学科教研 .....     | 59  |
| 3.3.2.2 案例 期末考试后的成绩质量分析 .....  | 64  |
| 3.3.3 文化课多样化教材建设 .....         | 69  |
| 3.3.3.1 案例 基础教材选取 .....        | 72  |
| 3.4 技能成才.....                  | 55  |
| 3.4.1 课程设置.....                | 79  |
| 3.4.1.1 案例 专业课程展示.....         | 83  |
| 3.4.2 专业课教学培养模式.....           | 90  |
| 3.4.2.1 案例 专业课写生课程的增加.....     | 90  |
| 3.4.2.2 案例 专业课实践教学活动.....      | 98  |
| 3.4.2.3 案例 专业课报告厅上大课模式的变化..... | 102 |
| 3.4.3 专业课教材建设质量.....           | 106 |
| 3.4.3.1 案例 专业课教材的独立研发.....     | 106 |
| 3.4.3.2 案例 美院帮线上系统.....        | 110 |
| 3.6 数字赋能.....                  | 67  |
| 3.6.1 案例 文化课数字赋能教学资源建设 .....   | 119 |
| 3.6.2 案例 专业课数字赋能教学资源建设 .....   | 124 |
| 3.6.3 案例 专业课数字赋能考试数字化管理.....   | 127 |



# 前言

沈阳翼众东北美术学校是以沈阳市教育批准设立的一所美术类中等职业学校，举办者是北京翼众文化有限公司，培养服务于辽宁文化创意产业的专门人才。学校占地面积48365.16平方米，建筑面积57746.91平方米，建有专业教学楼、文化教学楼、专业画室、图书馆、美术馆、多功能学术报告厅、实训教室、综合体育馆、足球场、学生公寓和餐厅等，学习和生活设施齐全。

沈阳翼众东北美术学校依托于“翼众教育集团”教学联合体，积极与清华大学美术学院、东北大学、东北师范大学、鲁迅美术学院等国内优质高等教育院校合作，依据辽宁省“数字辽宁、智造强省”的战略规划和文创产业对现代设计教育的新需求，服务于辽宁省区域经济发展，为辽宁省数字经济、文化创意产业培养创意设计人才。依据现代设计和美术教育的规律，以行业内先进的育人理念、培养模式和课程体系为基本核心架构，根据学情差异设置相应的专业课、文化课、核心素养课程，建立以学生为中心的“多平台”、“多通道”、“多体系”的中职创新人才培养机制，以应用为导向，为在校生提供高水准的文化通识教育和具有行业视野的专业素质能力培养课程。学校立足于东北和沈阳，放眼中国和世

界，以教育理念创新、课程实践创新、教学管理创新为重要抓手，为社会主义现代化建设培养高素质的创意人才。

学校的《以现代设计为驱动的中等职业教育创造力课程体系研究——以翼众东北美术学校为例》和《故事美育专项课题研究》分别入选2018年度和2020年度教育部学校规划建设发展中心重点研究课题，是全国重点课题中唯一的民办学校。学校曾获得《改革开放四十周年教育行业最具影响力品牌》、中国个性化教育创新品牌、民办教育学校5A级信用单位等荣誉称号。

学校以“面向未来的教育”作为学校的根本办学理念，从七大方面进行展开阐述，让孩子们能从容面对未来科技的高速迭代和行业升级带来的挑战，拥有“终身学习”和“自我跃迁”的能力，既有专长的领域的培养，也有适应自身多元化、个性化的发展需求，给出就业、升学深造等多种培养通道和成才路径。以国家“十四五”发展规划和习主席对全国职业教育工作的重要指示为指导思想，坚持党的领导，优化职业教育类型定位，深化产教融合、校企合作，深入推进育人方式和办学模式，培养更多的高素质技术技能人才、能工巧匠、大国工匠。积极搭建产业+职业教育的产学研联动的新模式，为东北老工业基地经济振兴、创意产业结构升级、数字经济、区域文创产业的大踏步发展培养优秀艺术类人才和强有力支撑。

# 沈阳翼众东北美术学校质量年度报告

## 1 基本情况

### 1.1 学校概况

沈阳翼众东北美术学校位于辽宁省沈抚改革创新示范区翔宇路 75 号，学校占地面积 48365.16 平方米，建筑面积 63547.84 平方米。校舍分两期建设，一期 2022 年 6 月投入使用，二期 2023 年 8 月投入使用。其中教学楼：1 号楼建筑面积 15604.12 平方米，设有美术馆及报告厅，专业课教室 27 个，文化课教室 40 个，可容纳学生 3000 人；2 号楼建筑面积 11058.6 平方米，楼内设有图书馆，现有纸质图书 38601 册，数字资源（电子图书）2300 册，专业课教室 22 个，文化课教室 31 个，可容纳学生 2000 人；风雨操场及食堂建筑面积 5061.16 平方米，食堂可容纳 668 人同时就餐，目前采取错时就餐，未来进行扩建，扩建后可容纳 1200 人同时就餐。体育馆 1700 平方米，2 栋公寓楼面积分别为 11770.71 平方米和 14189.76 平方米，共有 590 个房间，房型分为 2 人、4 人、6 人，可容纳 2400 人住宿。

### 1.2 专业设置

学校开设绘画、艺术设计与制作、民族纺染织绣技艺、动漫与游戏设计、数字影像技术、工艺美术、服装陈列与展示、工艺品设计与制作等八个专业，实行就业与升学并举的教学模式，为学生的终身发展奠基。

### 1.3 学生结构

表1 沈阳翼众东北美术学校学生结构概况

沈阳翼众东北美术学校学生结构统计

| 项目     |         | 年级       | 高一年级 |        | 高二年级 |        | 高三年级 |        |
|--------|---------|----------|------|--------|------|--------|------|--------|
| 在校生情况  | 总人数     | 1192     | 人数   | 全校比    | 人数   | 全校比    | 人数   | 全校比    |
|        |         |          | 425  | 35.65% | 477  | 40.01% | 290  | 24.33% |
| 核心维度统计 | 专业结构    | 绘画       | 266  |        |      |        |      | 22.32% |
|        |         | 艺术设计与制作  | 323  |        |      |        |      | 27.10% |
|        |         | 民族纺染织绣技艺 | 148  |        |      |        |      | 12.42% |
|        |         | 动漫与游戏设计  | 169  |        |      |        |      | 14.18% |
|        |         | 数字影像技术   | 118  |        |      |        |      | 9.90%  |
|        |         | 工艺美术     | 91   |        |      |        |      | 7.63%  |
|        |         | 服装陈列与展示  | 37   |        |      |        |      | 3.10%  |
|        |         | 工艺品设计与制作 | 40   |        |      |        |      | 3.35%  |
| 生源结构   | 1. 户籍性质 | 城镇户口     | 1150 |        |      |        |      | 96.48% |
|        |         | 农业户口     | 42   |        |      |        |      | 3.52%  |
|        | 2. 生源类型 | 初中应届     | 1072 |        |      |        |      | 89.93% |
|        |         | 初中往届     | 120  |        |      |        |      | 10.07% |
| 性别结构   | 1. 男生   |          | 301  |        |      |        |      | 25.25% |
|        | 2. 女生   |          | 891  |        |      |        |      | 74.75% |
| 其他关键结构 | 1. 民族构成 | 汉族       | 1099 |        |      |        |      | 92.20% |
|        |         | 少数民族     | 93   |        |      |        |      | 7.80%  |
|        | 2. 资助对象 | 低保家庭学生   | 1    |        |      |        |      | 0.08%  |
|        |         | 助学金      | 10   |        |      |        |      | 0.83%  |
|        |         | 免学费补助    | 97   |        |      |        |      | 8.14%  |
|        | 3. 就读形式 | 住宿生      | 1139 |        |      |        |      | 95.55% |
|        |         | 走读生      | 53   |        |      |        |      | 4.45%  |

## 1.4 团队建设

师资团队建设是教育强国的核心基础工作，核心是打造师德高尚、业务精湛、结构合理、充满活力的高素质专业化教师队伍，广泛在全国各个地方招聘优秀教师，不断的优化教师队伍结构，使一批老中青三结合的教师队伍走上了学校的讲坛。

沈阳翼众东北美术学校在文化课教师队伍中有硕士研究生9名，正高级教师2名，副高级教师3名，中级教师2名，初级8名教师，中共党员15名，入党积极分子1名，还有一批深受学生们欢迎的年轻骨干教师加入，使学校教师队伍不断的壮大。

### 【案例 1-4-1 文化课教师的综合培训】

#### 一、培训主题

教师成长，夯实育人根基——全方位提升教师专业素养与综合能力，

随着社会的不断进步和科技的快速发展，教育领域也在不断变革。新的教育理念和层出不穷，教师需要通过培训来了解和掌握这些新的教育思想和教学方法。只有不断更新教育观念，教师才能够更好地应对学生的需求，提供优质的教育服务。

#### 二、培训目标

1. 强化教育政策与师德修养，筑牢教师职业信念，践行“立德树人”根本任务。

2. 提升学科教学创新、班级管理、家校沟通等核心技能，适配新时代教育教学需求。

3. 掌握信息化教学工具与资源应用方法，推动教学模式数字化转型。

4. 培养教师心理健康调适与职业发展规划能力，促进身心和谐与长效成长。



图 1 新学期徐校长召开全体教师会

### 三、培训对象

全体在职教师

### 四、核心培训模块

#### （一）师德师风与政策法规

1. 新时代师德师风建设要求：解读《新时代中小学教师职业行为十项准则》，结合典型案例分析师德红线与职业底线，强化责任意识与育人情怀。

2. 教育政策深度解读：聚焦“双减”政策、新课标改革、教育评价改革等核心政策，解析政策对教学实施、作业设计、学生评价的具体要求。

3. 教师权益与法律保障：讲解教育相关法律法规（《教育法》《教师法》《未成年人保护法》），指导教师应对教学中的法律风险（如学生安全、家校纠纷）。

## （二）教学创新与课堂优化

1. 新课标下的教学设计：以核心素养为导向，讲解单元整体教学、项目式学习（PBL）、跨学科融合教学的设计方法，提供分学科案例参考。

2. 高效课堂教学技巧：分享互动式教学、分层教学、问题链驱动教学的实操策略，破解“满堂灌”“低效互动”等课堂痛点。

3. 作业设计与评价创新：指导设计“分层、弹性、个性化”作业，介绍过程性评价、多元评价工具的应用。

4. 信息化教学工具实操：培训常用教学软件、多媒体资源（国家中小学智慧教育平台）的高效应用，提升课堂数字化水平。

## （三）班级管理与学生成长

1. 班级常规管理艺术：讲解班级规章制度制定、班干部培养、学风建设的方法，分享“民主管理”“文化育人”的班级管理模式。

2. 学生心理健康教育：识别中小学生常见心理问题（如焦虑、叛逆、人际交往障碍），掌握倾听、共情、疏导的基础技巧，明确心理健康教育与学科教学的融合路径。

3. 特殊学生教育引导：针对学困生、留守儿童、个性特殊学生，分享差异化教育策略，强调“因材施教”与“人文关怀”的结合。

4. 家校协同育人技巧：讲解高效家长会组织、家校沟通话术（如冲突化解、优势反馈）、线上沟通工具的规范使用，构建“学校-家庭-社会”

协同育人体系。

#### （四）教师职业发展与身心调适

1. 教师职业规划与专业成长：指导教师结合自身优势制定短期目标，分享上课、学习经验。

2. 职业压力与情绪管理：分析教师职业压力来源（教学任务、学生管理、家长期待），传授时间管理、情绪调节的实用方法，促进身心健康。

3. 教师团队协作与沟通：通过小组游戏、案例研讨，提升教师在备课组、年级组中的协作能力，学会高效沟通、资源共享、优势互补。

#### （五）考核与反馈

1. 过程性考核：通过培训签到、互动参与、小组任务完成情况进行综合评定。

2. 成果性考核：每位教师提交一份培训后的教学设计方案或班级管理改进计划，作为培训考核依据。

3. 培训反馈：培训结束后发放问卷，收集教师对培训内容、形式、讲师的评价与建议，用于后续培训优化。





图 2 教师业务能力水平考试

### 【案例 1-4-2 文化课教师教研活动】

#### 一、教研核心目标

##### 1. 锚定新课标核心素养

深化各学科教学改革，构建“素养导向”的课堂教学模式。

##### 2. 聚焦高考命题趋势与教学重难点

破解学科教学痛点，提升教学精准度与实效性。

##### 3. 搭建学科教研共同体

促进教师经验共享、资源共建与专业能力协同提升。

#### 二、教研参与对象

高中语文、数学、英语、政治、历史、地理、日语等各学科全体教师  
(按学科分组，每组设教研组长统筹)

#### 三、教研频次与时长

频次：每学期 8 次（每月 3-4 次，含学阶段性教学计划、期初规划、

期中复盘、期末总结)

时长：每次 45 分钟（含理论学习、案例研讨）

#### 四、各学科核心教研主题与内容

##### （一）高中语文组

核心主题：文本深度解读与思辨性读写教学融合

教研内容：整本书阅读教学落地策略（名著导读课、专题研讨课、成果展示课设计）；文言文教学创新（文化内涵挖掘、虚词情境化运用、古今对比阅读）；思辨性写作教学（议论文立意升格、论据选择与逻辑论证、时评写作指导）；高考现代文阅读题型突破（信息类文本筛选整合、文学类文本情感体悟与鉴赏）。

实操任务：分组选取一篇高考真题阅读文本，设计“阅读+写作”联动教学设计（含问题链、探究任务、写作迁移训练）。



图 3 高一年级语文组教师集体教研活动

## （二）高中数学组

核心主题：数学建模与高考题型精准突破

教研内容：高中数学核心素养落地（逻辑推理、数学运算、数学建模在课堂中的渗透）；单元整体教学设计（以函数、立体几何、概率统计等模块为例，构建知识网络）；高考高频题型归类与解题方法优化（导数综合题、圆锥曲线最值问题、数列求和技巧）。

实操任务：围绕某一高考核心模块，设计专题复习课与分层练习题（基础层、提升层、拓展层）。



图 4 高一年级数学组教师集体教研活动



### （三）高中英语组

核心主题：读写能力提升与高考英语备考策略

教研内容：阅读理解高阶思维训练（推理判断题、主旨大意题、词义猜测题解题技巧）；应用文写作教学（情节逻辑构建、句型多样化运用、卷面规范指导）；词汇与语法教学融合（核心词汇语境化记忆、语法填空题专项突破）；听力教学创新（精听与泛听结合、场景化听力训练设计）。

实操任务：分组设计“阅读理解+作文”联动训练方案（含素材选择、写作支架、评价标准）。



图 5 高二年级英语组教师集体教研活动

#### （四）高中政治组

核心主题：时政热点与学科知识融合教学

教研内容：新课标核心素养落地（政治认同、科学精神、法治意识、公共参与的课堂渗透）时政热点解读与教学融合（党的政策、社会热点、国际局势与教材知识结合）；高考政治题型突破（选择题解题技巧、主观题答题模板与逻辑规范）议题式教学设计（围绕社会热点设计议题，引导学生思辨）。

实操任务：选取一个近期时政热点，进行教学设计（含议题、子问题、探究活动）。



图 6 高一年级政治组教师集体教研活动

## （五）高中历史组

核心主题：时空观念构建与史料实证教学

教研内容：历史时空观念培养（时间轴、地图在教学中的应用，中外历史对比梳理）史料教学创新（文字史料、图片史料、实物史料的筛选与解读，引导学生论从史出）；高考历史题型突破（选择题时空定位法、主观题史料分析与论述技巧）历史学科核心素养落地（唯物史观、时空观念、史料实证、历史解释、家国情怀的课堂渗透）。

实操任务：分组选取一段历史史料，设计史料探究教学设计（含史料呈现、问题设计、结论推导）。



图 7 高二年级历史组教师集体教研活动



## （六）高中地理组

核心主题：区域认知与地理实践力培养

教研内容：区域地理教学优化（世界地理、中国地理的区域分析方法，图文转换技巧） 地理图表解读与应用（等值线图、统计图、遥感影像的教学指导） 高考地理题型突破（区域地理综合题、地理探究题、环境保护题解题策略）；地理实践活动设计（校园地理调查、乡土地理研究、研学旅行方案规划）。

实操任务：围绕“某区域可持续发展”主题，设计研学旅行任务单（含调查内容、数据收集方法、分析框架）。



图 8 高一年级地理组教师集体教研活动

## （七）高中日语组

核心主题：词汇及听力练习

教研内容：

1. 词汇与语法教学 高效记忆方法：词根词缀联想、场景化搭配记忆（如“交通出行”主题下整合「乗る」「降りる」「待つ」等词），避免孤立背记。语法突破技巧：针对易错点（如助词「は/が」「て形」用法）设计对比练习，结合高考真题反向推导教学重难点。

2. 听说读写专项提升 听力：整合教材音频、高考听力真题、日剧/动漫片段，设计“精听+泛听”阶梯任务。



图 9 高一高二年级日语组教师集体教研活动



专业课教师阶段性打磨专业课程实操今年是美术高考改革的第三年，面对新的变化，在教师队伍建设方面，学校也是加大投入力度，在教学大纲的体系框架下细化学科课题的深入研究，再结合老师的专业特点，进行查缺补漏，重点突破。例如在色彩教学方向上，就聘请了四位的知名教师，针对色彩风景写生，色彩静物写生，色彩色调练习，色彩人物头像练习等学科课题进行的全体教师的培训。

### 【典型案例 1-4-3 专业课教师的综合培训】

#### 一、色彩学科的教师培训

在众多的教师培训项目中，"色彩学科的教师培训"是一个典型的、成功的案例。色彩是美术教学中的一个重要学科，也是学生学习中的一个难点。色彩的学习不仅需要掌握色彩理论，更需要在实践中不断积累经验、提升感受力。因此，色彩教师的专业水平，对学生的学习效果有着直接的影响。翼众美校的色彩教师培训，采取了"名师引领+全员实操"的模式。首先，学校邀请了国内顶尖的色彩教学名家来校进行专题讲座和示范教学。这些名家不仅具有深厚的色彩理论知识，更重要的是具有丰富的教学经验和独特的教学方法。他们会为全体色彩教师进行系统的、深入的讲座，讲解色彩理论的最新发展、色彩教学的最新方法、以及如何应对新考纲对色彩教学的新要求。这些讲座，不仅为教师提供了最新的、最权威的知识，更重要的是激发了教师对色彩教学的新的认识和思考。

其次，名师会进行"现场示范教学"。名师会在教室里，面对学生进行一堂完整的色彩课程演示。全体色彩教师会在现场观摩这节课，学习名师

的教学方法、教学技巧、以及如何组织课堂、如何与学生互动。通过这种"零距离"的观摩，教师能够获得比单纯的讲座更加直观、更加深入的学习体验。再次，学校组织全体色彩教师进行"集体实操训练"。在名师的指导下，所有色彩教师会进行大量的、系统的色彩创作练习。这些练习包括：色彩静物写生、色彩风景写生、色彩人物写生等多个方面。通过这些实操训练，教师不仅能够提升自己的色彩创作能力，更重要的是能够亲身体会学生在学习过程中可能遇到的困难，从而能够更加同情地、更加有效地指导学生。最后，学校组织色彩教师进行"教学反思和经验交流"。培训结束后，教师会进行小组讨论，分享自己的学习收获、反思自己的教学实践、交流自己的教学经验。



图 10 专业课教师进行色彩学科培训

## 二、素描学科的教师培训

素描是美术教学中的基础学科，是学生学习其他美术科目的基础。素描教学的质量，对学生的整体艺术水平有着深刻的影响。因此，素描教师的专业发展，是学校提升教学质量的重要内容。沈阳翼众东北美术学校在素描教师培训方面，也进行了系统的、创新的探索。沈阳翼众东北美术学校的素描教师培训，首先强调了“基础理论的深化”。

学校邀请了素描教学的理论专家，为全体素描教师进行深入的讲座，讲解素描的基本原理、素描的历史发展、以及当代素描教学的新理念。这些讲座，帮助教师建立了更加深刻、更加系统的理论基础。其次，培训强调了实践能力的提升。学校组织素描教师进行大量的、系统的素描创作练习。这些练习包括：基础几何体写生、静物写生、石膏像写生、人物头像写生等多个方面。通过这些实践，教师不仅能够保持和提升自己的素描创作能力，更重要的是能够亲身体验素描学习的各个阶段，理解学生在学习过程中可能遇到的困难。再次，培训强调了“教学方法的创新”。学校邀请了素描教学的创新者，分享他们在教学方法上的创新实践。例如，如何通过“快速素描”训练来提升学生的观察能力，如何通过“主题素描”来激发学生的创意思维，如何通过“小组合作”来促进学生之间的学习。这些创新的教学方法，为教师提供了新的教学思路和灵感。最后，培训强调了教学反思和经验交流。素描教师会进行定期的、系统的教学反思和经验交流。教师会分享自己在教学中的成功经验、遇到的问题和解决方案。这些交流，不仅能够帮助教师相互学习、相互借鉴，更重要的是能够形成一个

素描教学共同体，促进整个教师团队的共同进步。通过这样的系统性的培训，翼众美校的素描教师的专业水平得到了显著的提升。教师们的素描创作能力、教学创新能力都得到了提高。这些提升，直接反映在了学生的学习效果上。学生在素描学习中的基础更加扎实，创作能力更加突出。



图 11 专业课教师进行素描学科培训

### 三、创作学科的教师培训

创作是艺术的最高形式，也是美术教学中最具挑战性的内容。创作能力的培养，需要教师具有深厚的创作经验和独特的创意思维。因此，创作学科的教师培训，对于提升学校的整体教学水平具有重要的意义。沈阳翼众东北美术学校在创作教师培训方面，进行了深入的、系统的探索。翼众美校的创作教师培训，首先强调了创意思维的启发。

学校邀请了具有丰富创作经验的艺术家和设计师，为教师进行讲座和工作坊，分享他们的创意思维过程、创作方法和创作经验。这些分享，帮

助教师理解了创意的本质，学会了如何激发和引导学生的创意思维。其次，培训强调了“创作实践的深化”。学校组织教师进行大量的、多样化的创作实践。教师需要完成各种主题的创作作品，如传统文化的当代表达社会现象的艺术诠释，个人情感的视觉化表现等。通过这些实践，教师能够亲身体验创作的全过程，理解创作中的各种困难和挑战，从而能够更加有效地指导学生进行创作。再次，培训强调了“创作评价的完善”。学校组织教师讨论和研究如何评价学生的创作作品。传统的评价方式往往过分强调“技法”，而忽视了“创意”和“表现力”。学校的创作评价，则更加注重“创意的新颖性、主题的表现力、整体的完成度”等多个维度。通过完善评价方式，教师能够更加公平、更加全面地评价学生的创作。最后，培训强调了“创作教学的创新”。



图 12 专业课教师进行创作学科培训

学校鼓励教师进行创作教学的创新实验。例如，如何通过“跨学科合作”来丰富创作的内涵，如何通过“社会实践”来获取创作灵感，如何通

过“技术手段”来拓展创作的表现形式。这些创新实验，教师们的创意思维、创作能力、教学创新能力都得到了提高。这些提升，直接反映在了学生的创作水平上。学生的创作作品更加富有创意、更加富有表现力。

教师的专业发展，不仅仅是为了提升教学效果，更重要的是为了激发教师的职业热情、提升教师的职业幸福感。沈阳翼众东北美术学校认识到这一点，因此在组织各种教师培训的同时，还组织了教师培训优秀教师作品展这样的活动。这个活动，既是对教师专业发展成果的展示，也是对教师职业价值的肯定和激励。教师培训优秀教师作品展，是一个定期举办的、校级的重要活动。在这个展览中，参加过各种培训的教师，可以展示自己在培训中创作的优秀作品。这些作品，既包括色彩创作、素描创作，也包括设计创作、创意创作等多种形式。通过这个展览，全校的师生都能够看到教师们的创作成果，了解教师们的专业水平和创意能力。这个展览具有多重的价值和意义。首先，它是对教师专业发展成果的展示。通过展览，教师能够向全校师生展示自己通过培训获得的进步和成长。这种展示，不仅能够增强教师的职业自豪感，更重要的是能够激励其他教师也积极参加培训、追求专业发展。其次，它是对教师职业价值的肯定和激励。在教育工作中，教师的付出往往容易被忽视。通过组织这样的展览，学校向教师传递了一个明确的信号：教师的专业发展是被重视的，教师的成长是被肯定的。这种肯定，对于提升教师的职业幸福感、增强教师的职业认同感，具有重要的作用。再次，它是对学生的一种教育。通过观看教师的优秀作品，学生能够了解到教师不仅仅是知识的传授者，更是艺术创作者。学生能够看到教师在艺术创作上的追求和成就，这能够激发学生对艺术的热



情，也能够为学生树立良好的榜样。最后，它是对学校教学文化的一种体现。通过组织这样的展览，学校向全校师生传递了一个明确的信号：学校重视教师的专业发展，学校鼓励教师的创意创新，学校是一个充满学术氛围、充满创意活力的地方。通过"教师培训优秀教师作品展"这样的活动，翼众美校成功地将教师的专业发展与学校的文化建设相结合，既推进了教师的专业成长，也提升了学校的整体氛围和品质。



图 13 为优秀专业课教师颁奖



图 14 专业课教师培训全体教师合影



图 15 教师培训作品的展览(1)





图 16 教师培训作品展览（2）

沈阳翼众东北美术学校今年针对教师业务能力提升，教学水平提升的培训一共用时两个月，专业教师团队全部参加，通过一系列的培训，老师的教学能力得到了巨大提升，这也体现了学校在师资队伍建设方面的重视。

## 1.5 办学条件

学校自2017年办学以来，规模不断扩大，2017年招生42人，2018年招生57人，2019年招生102人，2020年招生74人，2021年招生161人，2022年招生318人，2023年355人，2024年533人，2025年428人。

学校高考升学率连续两年实现跨越式发展，2022年入段率仅为68%，2023年达到76.7%，2024年达到82.2%，2025年达到82.59%。一大批翼众学子走进了国美、鲁美、天美、湖美和中央民族、东北师大、辽大等985、211院校。

学校真正实现了“低进高出，高进优出”的办学目标。在学校快速发展的这些年，学校获得了业界诸多关注，也取得了诸多荣誉：2017年，被授予《教育行业中国民族品牌》称号；2018年，入选教育部未来学校计划重点研究课题；2019年，获得《中国改革开放四十周年教育行业最具影响力品牌》称号、入选中国品牌创新发展工程、荣膺中国十佳教育培训品牌机构、中国个性化教育创新品牌、民办教育学校5A级信用单位、并连续两年获得中国美术高考领军品牌的荣誉称号。

## 1.6 特色亮点

学校的课堂美术教学“有别于传统，着眼于未来”，依托于翼众教育集团教学联合体、清华大学、中央美术学院、中国美术学院、鲁迅美术学院、北京师范大学、东北大学、北京服装学院等国内高等教育资源，打造高品质课堂，为学生提供尽可能多的

可能性，并让这些可能变成现实，给学生不一样的未来！

## **2 服务贡献**

### **2.1 教学培养服务贡献**

1. 升学赋能：依托 25 年美考经验，打造“文化+专业”双轨教学模式，2025 年本科上线率达 82.59%，累计培养多名辽宁美术联考状元，每年超百名学生斩获央美、国美等顶尖美院合格证，助力大量学子实现艺术升学目标。

2. 个性化培育：构建 7 大个性化学生培养档案，通过四方联合定位、动态双科评估、目标院校匹配等机制，为学生定制专属学习与报考方案，适配不同基础学生的成长需求。

3. 师资与课程建设：组建央清国鲁美院毕业的专业课团队及重点师范院校出身的文化课团队，研发 8 维度培养模式与 Pad 教学系统，同步美院教学体系，保障教学质量与专业性。

### **2.2 校园管理与保障服务贡献**

1. 全维度安全守护：实行全封闭管理，配备 24 小时安保与全域监控，制定严格请假流程与消防培训机制，从校园出入、住宿、财物等多方面保障学生安全。

2. 舒适后勤服务：提供营养配餐、优质住宿等一体化保障，配置营养师、宿管及心理老师，兼顾学生饮食健康、生活舒适与心理健康疏导。

3. 精细化教学管理：通过课前管控电子设备、课中监督、课后答疑、定期测评及家校互联，形成完整教学管理闭环，确保学

习效果落地。

## **2.3 行业与社会服务贡献**

1. 美育产业布局：布局美术高考培训、少儿素质美术等业务，研发美院帮 APP 等美育产品，线上线下年服务学员超 180 万人，推动智慧美育发展。

2. 行业标杆引领：连续获评民办教育 5A 级信用单位、中国美术高考领军品牌，搭建全国招生考点网络，成为美院附中考前练兵重要平台，扩大优质美术教育辐射范围。

3. 教育资源整合：打造数据化运营闭环，沉淀大量升学案例与教学经验，为美术教育课程研发、教学模式创新提供实践参考。

## **3 人才培养**

### **3.1 立德树人**

#### **3.1.1 理念引领：构建全员育人新格局**

始终将"立德树人"作为教育根本任务，确立"全员育人、全程育人、全方位育人"理念。通过"明德、博学、求实、创新"的校训精神，构建"德育先导制"，形成分管校长王校长统筹、德育处主导、年级组协同、班主任落实、科任教师渗透的立体化德育网络。定期开展"德育工作会议学习"，组织教师学习《中小学德育工作指南》等文件，强化"人人都是德育工作者"的责任意识。

表 2 德育工作计划表

| 维度    | 核心目标          | 具体措施   | 责任主体           |
|-------|---------------|--|----------------|
| 价值引领  | 融入核心价值，坚定理想信念 | 利用升旗仪式、主题班会系统讲解国家、社会、公民层面价值内涵<br>组织参观红色教育基地、博物馆，开展家国情怀教育。          | 德育处、团委         |
| 课程融入  | 实现知识传授与价值塑造统一 | 音乐/美术课嵌入红色经典作品教学<br>体育课及赛事中强化规则、协作、坚韧品格教育<br>开发校本德育案例集，避免“贴标签”式教育。 | 体音美教研组、德育处、团委  |
| 文化浸润  | 营造崇德向善的校园氛围   | 打造“传统美德”主题手绘文化墙。<br>校园广播开设《美德小课堂》，播报正能量案例。<br>举办感恩主题班会，引导学生践行孝亲敬长  | 德育处、团委、班主任、学生会 |
| 管理协同  | 规范日常行为，养成良好习惯 | 将核心价值观要求细化入校规班约<br>开展优秀班级、校园十星评选，日常流动红旗评比<br>发挥学生会、班干部的监督与示范作用。    | 德育处、班主任、学生会    |
| 家校社联动 | 形成育人合力，巩固德育效果 | 每学期召开1-2次家校德育沟通会（线上/线下）<br>定期通过班级群推送家庭德育指导素材<br>建立心理问题学生家校沟通绿色通道   | 德育处、班主任、心理教师   |
| 保障与评估 | 确保德育工作落地见效    | 开展教师德育教学能力专题培训<br>设立班级德育工作评价体系及优秀奖项<br>定期开展德育工作效果调研与反馈收集。          | 德育处            |

### 3.1.2 队伍建设：锻造专业化德育团队

班主任梯队培养：实施“青蓝工程”，通过师徒结对、专题研修、跨校交流等方式提升班主任专业能力。本学年组织班主

任会议16次，开展校级德育案例研讨12场，并评选“优秀班主任”6名。



图 17 荣获“优秀班主任”荣誉称号的教师

师德师风建设：建立师德档案，开展“师德承诺制”，将师德表现纳入教师考核体系。通过“教育故事分享会”“优秀教师评选”等活动，弘扬高尚师德，使师德成为落实立德树人的关键载体，本学年进行评选“优秀中青年骨干教师”8名、“优秀教师”6名、“优秀教育工作者”5名。





图 18 荣获“优秀中青年骨干教师”荣誉称号的教师



图 19 荣获“优秀教师”荣誉称号的教师



图 20 荣获“优秀教育工作者”荣誉称号的教师

### 3.1.3 课程育人：打造浸润式德育体系

**主题教育课程化：**构建“五育融合”主题教育体系，每月设定教育主题（如三月文明礼仪月、四月红色教育月），通过升旗仪式、主题班会、板报评比等形式开展系列活动。本学年开展“青春向党”演讲比赛、“礼赞祖国 唱响未来”歌咏比赛等活动10余场。

**学科德育渗透：**建立学科德育资源库，组织教师挖掘学科德育元素。如语文组开展“感恩孝悌”征文活动，历史组组织“家乡红色足迹”参观雷锋纪念馆和平顶山惨案纪念馆活动，实现知识传授与价值引领的有机统一。





图 21 每周一的升旗仪式

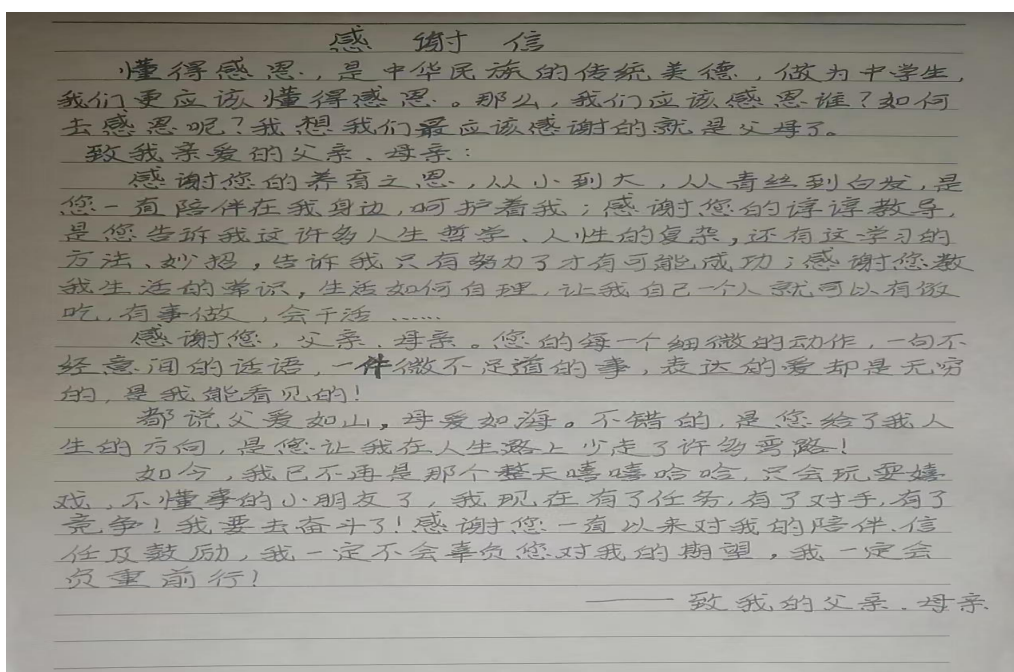


图 22 感恩主题班会学生给父母写的感谢信



图 23 “青春向党”主题演讲比赛



图 24 “礼赞祖国 唱响未来”歌咏比赛



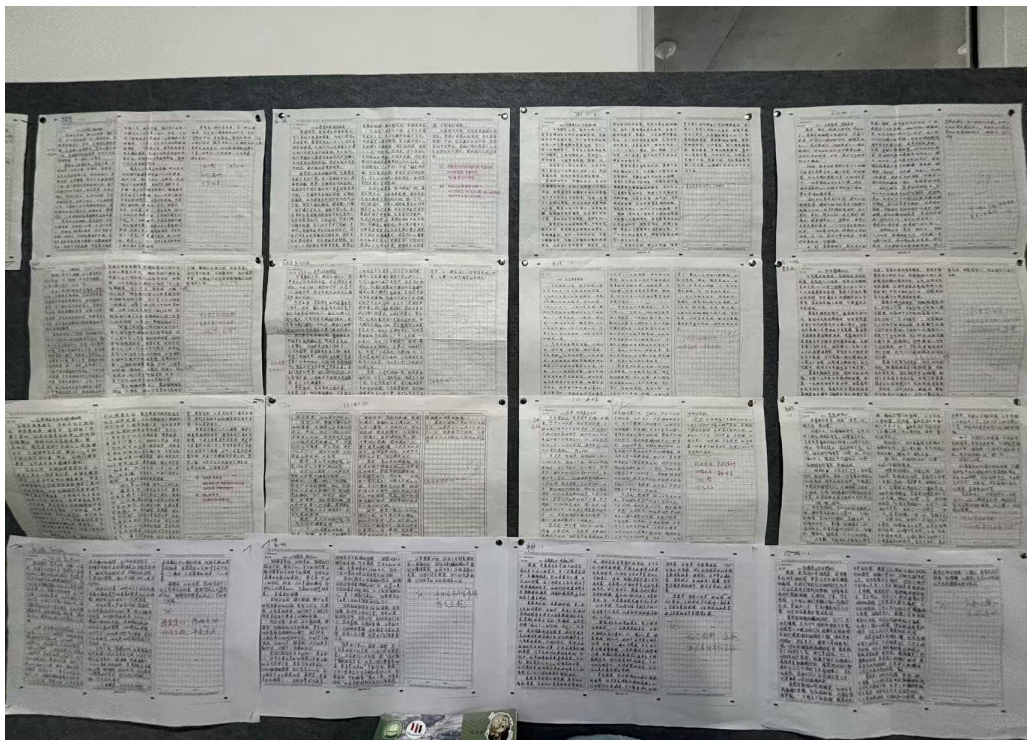


图 25 “感恩孝悌”主题征文活动



图 26 全体师生参观雷锋纪念馆活动



图 27 全体师生参观平顶山惨案纪念馆活动



图 28 全体师生参观平顶山纪念馆听讲解员介绍



### 3.1.4 实践育人：拓展多元化成长平台

心理健康护航：建立“三级预警机制”，配备专职心理教师1名，开设心理健康课程，开设心理咨询师及情绪舒缓室，开展“心灵树洞”信箱、学生心理辅导等活动。本学年完成学生心理普查3次，建立重点学生档案33份，成功干预心理紧急事件3起。



图 29 沈阳翼众东北美术学校心理解压室



图 30 沈阳翼众东北美术学校心理解压室



图 31 心理教师李老师对学生心理进行心理辅导

### 3.1.5 家校社协同：构建育人共同体

家校共育机制：成立家长委员会，开设"家长课堂"，举办心理健康培训及家长会4场。



图 32 沈阳翼众东北美术学校召开家长委员会



图 33 沈阳翼众东北美术学校开展心理健康培训讲座





图 34 沈阳翼众东北美术学校召开家长会

社会资源整合：联合公安、司法部门开展“法治进校园”活动，形成社会育人合力。



图 35 沈阳翼众东北美术学校开展校园法治安全课讲座



### 3.2 在校体验

2022 年学校迁址沈抚改革和创新示范区，全新校园环境给师生带来了舒适的工作和学习体验，2023年6月学校二期已经顺利竣工，其中教学区和学生公寓都进一步得到扩大，教学区和学生公寓全部配有空调，教室更加宽敞明亮，多媒体教学设备先进，饮水用为五层净化直饮水。学生公寓分为四人间和六人间，全部为太空舱设计，增加了储物空间，每个房间都配有独立卫浴。

学校定期在学生中开展文化课学习满意度、专业学习满意度、校园文化、生活满意度调查，通过调查结果检验教师教学和学校各项管理工作，坚持以“学生的全面发展为中心”为根本出发点，不断提高教学水平和管理水平。

表 3 在校学习满意度情况

| 序号 | 调查项目      | 受访人数 | 满意度  |
|----|-----------|------|------|
| 1  | 专业学习      | 153  | 98   |
| 2  | 文化学习      | 153  | 97   |
| 3  | 实习实训      | 153  | 97   |
| 4  | 校园文化      | 153  | 98   |
| 5  | 社团活动      | 153  | 99   |
| 6  | 校园生活      | 153  | 96.2 |
| 7  | 校园安全      | 153  | 98   |
| 8  | 心理辅导      | 153  | 97   |
| 9  | 毕业生对学校满意度 | 153  | 96.5 |

学校办好思政课、教师教好思政课、学生学好思政课，传承红色基因，弘扬鲁艺精神，采用参观红色爱国主义教育基地、校园广播、时政新闻播报、学生朗诵比赛等形式，将思想政治教育融入到学生的生活当中，成为学生生活的一部分。通过思政课等对学生的思想政治教育，形成爱祖国、爱人民，树立为祖国设计的远大抱负，积极健康乐观向上的品质。

学生专业学习满意度高，每名学生都有自己的大数据学习档案，学生通过 PAD 上传作业，教师对作品进行评价和打标记点，形成可视化的能力素养模型，一方面教研中心可以宏观的掌握全校学生的进度和掌握程度，同时也可以根据这些大数据和典型问题，为调整教学内容和教学方法提供依据。

校园文化与社团活动丰富多彩，从日常评比、演讲比赛、绘画比赛、田径运动会、法治教育活动到写生活动，学生的参与度高、满意度高。

“创新文化矩阵”是由设计周、展览、讲座、公益、艺术体验课组成的校园文化活动，这些看似和学习无关的活动，确让孩子在丰富的活动中得到了锻炼、启发，听到了设计一线的心得，创作的苦乐。这些文化的土壤默默的影响着孩子们，让他们在他们的内心中埋下了一颗理想的种子。

### 3.3 多样成长

#### 3.3.1 文化课多样成长体系构建

沈阳翼众东北美术学校为中等职业学校，根据沈阳市教育局规范中等职业学校教材选用细则，学校在语文、政治、历史学科教材使用的是国家统编教材，其他三门学科：其中数学采用人教B版、外语包含英语和日语，外语采用外研版，日语采用人教版，地理采用人教版，另外还有体育与健康、音乐等课程。

在外语学科上，开展英语课程的同时，也开展了日语课程，和学生的整体发展更为契合，针对艺术类高考方向，课程需对接高考考纲，教学内容能聚焦核心考点、重难点，针对艺术类高考方向，需在保障文化课基础的前提下，提供适配的特色课程支持，避免“顾此失彼”，也更符合学生的兴趣导向，从而提高了学生的学习兴趣，并且在未来发展上也能够给学生提供一个更好的平台。



图 36 参照中等职业学校选取的教材



图 37 参照普通高中选取的教材

表 4 文化课程设置、目标、内容及要求

| 序号 | 课程名称 | 课程目标   | 教学内容  | 教学要求   | 课时  |
|----|------|--|---|--|-----|
| 1  | 语文   | 课程以立德树人为根本，提升学生的语言认知与积累、语言表达与交流、发展思维能力、提升思维品质、审美发现与体验、审美鉴赏与评价、传承中华优秀传统文化、关注参与当代文化等八个方面能力为目标，培养学生自觉坚持马克思主义指导地位，弘扬社会主义核心价值观，崇尚职业精神，坚定文化自信的能力，引导学生树立正确的世界观、人生观、价值观，成为德智体美劳全面发展的社会主义建设者和接班人。 | 语文课程由基础模块和拓展模块构成。<br>1. 基础模块是各专业学生必修的基础性内容，有六单元组成。<br>2. 拓展模块是满足学生继续学习与个性发展需要的自主选修内容，有六个单元组成。 | 坚持立德树人，发挥语文课程独特的育人功能，整体把握语文学科核心素养，合理设计教学活动，以学生发展为本，根据学生认知特点和能力水平组织教学，体现职业教育特点，加强实践与应用，提高信息素养，探索信息化背景下教与学方式的转变。 | 457 |
| 2  | 数学   | 通过课程学习，理解中职数学课程的内容，掌握中职数学的基本运算方法、性质和定理，具备一定的从数学角度发现和提出问题的能力、运用数学知识和思想方法分析和解决问题的能力。培养学生敢于质疑、善于思考的科学精神和精   | 教学内容包括：集合、不等式、函数的性质、指数函数与对数函数、三角函数、向量、数列、解析几何、立体几何、概率与统计初步。                                   | 教学要注意遵循数学教育规律，将课程目标、教学内容、教学形式、教学方法和教学手段等聚焦于培养和发展学生的数学学科核心素养上。要体现职教特色，遵循技术技能人才的成长规律。教学                          | 457 |



| 序号 | 课程名称               | 课程目标   | 教学内容  | 教学要求  | 课时 |
|----|--------------------|--|---|---|----|
|    |                    | 精益求精的工匠精神。提高学生数学运算、直观想象、逻辑推理、数学抽象、数据分析和数学建模的核心素养。  |   | 中,要加强数学教学内容与社会生活、专业课程和职业应用的联系,注重选择和设计与行业企业相关联的教学情境,增强学生的数学应用意识。   |    |
| 3  | 英语                 | 中等职业学校英语课程的任务是在义务教育基础上,帮助学生进一步学习语言基础知识,提高听、说、读、写等语言技能,发展中等职业学校英语学科核心素养;引导学生在真实情境中开展语言实践活动,认识文化的多样性,形成开放包容的态度,发展健康的审美情趣;理解思维差异,增强国际理解,坚定文化自信;帮助学生树立正确的世界观、人生观和价值观,自觉践行社会主义核心价值观,成为德智体美劳全面发展的劳动者和技术技能人才。 | 本课程由基础模块、职业模块和拓展模块三个模块构成。按主题组织教学,内容如下:<br>基础模块:<br>1.自我与他人 2.学习与生活<br>3.社会交往 4.社会服务<br>5.历史与文化 6.科学与技术<br>7.自然与环境 8.可持续发展。<br>职业模块:<br>1.求职应聘 2.职场礼仪<br>3.职场服务 4.设备操作<br>5.技术应用 6.职场安全<br>7.危机应对 8.职业规划。<br>拓展模块:<br>1.自我发展 2.技术创新<br>3.环境保护。 | 教学中应注意课程内容的价值取向,通过设计合理的教学活动,帮助学生在语言知识、发展语言技能的同时,拓宽国际视野,坚定文化自信,逐步成长为践行社会主义核心价值观的高素质技术技能人才。在深化产教融合、校企合作的背景下,结合教学内容,尤其是职业模块教学内容,创设仿真或真实的教学情境,促进学生语言实践与应用能力的提升。                     |    |
| 4  | 思想政治<br>(中国特色社会主义) | 以习近平新时代中国特色社会主义思想为指导,引导学生树立对马克思主义的信仰、对中国特色社会主义的信念、对中华民族伟大复兴中国梦的信心,坚定中国特色社会主义道路自信、理论自信、制度自信、文化自信,把爱国情、强国志、报国行自觉融入坚持和发展中国特色社会主义事业、建设社会主义现代化强国、实现中华民族伟大复兴的奋斗之中。   | 1. 中国特色社会主义的创立、发展和完善<br>2. 中国特色社会主义经济<br>3. 中国特色社会主义政治<br>4. 中国特色社会主义文化<br>5. 中国特色社会主义社会建设与生态文明建设<br>6. 踏上新征程共圆中国梦  | 通过本部分内容的教学,学生能够正确认识中华民族近代以来从站起来到富起来再到强起来的发展进程;明确中国特色社会主义制度的显著优势,坚决拥护中国共产党的领导,坚定中国特色社会主义道路自信、理论自信、制度自信、文化自信;认清自己在实现中国特色社会主义新时代发展目标中的历史机遇与使命担当,以热爱祖国为立身之本、成才之基,在新时代新征程中健康成长、成才报国。 | 81 |
| 5  | 思想政治<br>(哲学与人生)    | 阐明马克思主义哲学是科学的世界观和方法论,讲述辩证唯物主义和历史唯物主义基本观点及其对人生成长的意  | 1. 立足客观实际,树立人生理想<br>2. 辩证看问题,走好人生路<br>3. 实践出真知,创新增才干  | 通过本部分内容的教学,学生能够了解马克思主义哲学基本原理,运用辩证唯物主义和历史唯物  | 81 |

| 序号 | 课程名称              | 课程目标   | 教学内容   | 教学要求  | 课时  |
|----|-------------------|--|--|---|-----|
|    |                   | 义；阐述社会生活及 个人成长中进行正确价值判断和行为选择的意义；引导学生弘扬和践行社会主义核心价值观，为学生成长奠定正确的世界观、人生观和价值观基础。                                  | 4. 坚持唯物史观，在奉献中实现人生价值   | 主义观点认识世界，坚持实践第一的观点，一切从实际出发、实事求是，学会用具体问题具体分析等方法，正确认识社会问题，分析和处理个人成长中的人生问题，在生活中做出正确的价值判断和行为选择，自觉弘扬和践行社会主义核心价值观，为形成正确的世界观、人生观和价值观奠定基础。                            |     |
| 6  | 思想政治<br>(职业道德与法治) | 着眼于提高中职学生的职业道德素质和法治素养，对学生进行职业道德和法治教育。帮助学生理解全面依法治国的总目标和基本要求，了解职业道德和法律规范，增强职业道德和法治意识，养成爱岗敬业、依法办事的思维方式和行为习惯。    | <ol style="list-style-type: none"> <li>1. 感悟道德力量</li> <li>2. 践行职业道德基本规范</li> <li>3. 提升职业道德境界</li> <li>4. 坚持全面依法治国</li> <li>5. 维护宪法尊严</li> <li>6. 遵循法律规范</li> </ol> | 通过本部分内容的教学，学生能够理解全面依法治国的总目标，了解我国新时代加强公民道德建设、践行职业道德的主要内容及其重要意义；能够掌握加强职业道德修养的主要方法，初步具备依法维权和有序参与公共事务的能力；能够根据社会发展需要、结合自身实际，以道德和法律的要求规范自己的言行，做恪守道德规范、尊法学法守法用法的好公民。 | 94  |
| 7  | 地理                | 高中地理课程的总体目标是要求学生初步掌握地理基本知识和基本原理:获得地理基本技能，发展地理思维能力，初步掌握学习和探究地理问题的基本方法和技术手段:增强爱国主义情感，树立科学的人口观、资源观、环境观和可持续发展观念。 | <ol style="list-style-type: none"> <li>1. 自然地理</li> <li>2. 人文地理</li> <li>3. 区域发展</li> <li>4. 资源，环境与国家安全</li> </ol>   | 地理课程旨在使学生具备人地协调观、综合思维、区域认知、地理实践力等地理学科核心素养，学会从地理视角认识和欣赏自然与人文环境，懂得人与自然和谐共生的道理，提高生活品位和精神境界，为培养德智体美劳全面发展的社会主义建设者和接班人奠定基础。   | 471 |
| 8  | 历史                | 中等职业学校历史课程的目标是使学生通过历史课程的学习，掌握必备的历史知识，落实立德树人的根本任务。能够依据史实与史料对史事表达自己的看法；树立正确的国家观，增强对祖国的认同感；了解并认同中华优秀传统文化        | 中等职业学校历史课程的教学内容包括中国历史和世界史两部分。中国史包括中国古代史、中国近代史和中国现代史。世界历史内容包括世界古代史、世界近代史和世界现代史。   | 教师要树立核心素养的教学理念，合理设计教学目标、教学过程等，既要注重对历史学科核心素养某一方面的专门培养，也要注重对历史学科核心素养的综合培养，以科学有效地达成课程目标。   | 337 |

| 序号 | 课程名称  | 课程目标  | 教学内容   | 教学要求  | 课时 |
|----|-------|---|--|---|----|
|    |       | 化、革命文化、社会主义先进文化；树立正确的世界观、人生观和价值观。   |  | 在历史教学中有效运用现代信息技术，指导学生充分利用各种信息资源，开展基于网络的项目学习。  |    |
| 9  | 体育与健康 | 通过学习本课程，学生能够喜爱并积极参与体育运动，享受体育运动的乐趣；学会锻炼身体科学方法，掌握1~2项体育运动技能，提升体育运动能力，提高职业体能水平；树立健康观念，掌握健康知识和与职业相关的健康安全知识，形成健康文明的生活方式；遵守体育道德规范和行为准则，发扬体育精神，塑造良好的体育品格，增强责任意识、规则意识和团队意识。   | 教学内容包括一般体能、专项体能和职业体能；健康教育，包括健康的基本知识与技能，食品安全和合理营养，常见传染性和慢性非传染性疾病的预防，安全运动和应急避险，常见运动损伤的预防与处理，常见职业性疾病的预防与康复，环境、健康与体育锻炼的关系，了解兴奋剂教育等方面的内容；运动技能系列，包括球类运动、田径类运动。               | 落实立德树人的根本任务，发挥体育独特的育人功能，遵循体育教学规律，提高学生运动能力，教学中要以身体练习为主，体现体育运动的实践性，强化职业教育特色，提高职业体能教育实践的针对性。   | 94 |
| 10 | 信息技术  | 落实立德树人的根本任务，通过理论知识学习、基础技能训练和综合应用实践，培养中职学生符合时代要求的信息素养和适应职业发展需要的信息能力。通过多样化的教学形式，帮助学生认识信息技术对当今人类生产、生活的重要作用，掌握信息技术设备与系统操作、网络应用、信息安全、录入技巧、图文编辑、数据处理、PPT制作、信息安全等相关知识与技能，综合应用信息技术解决生产、生活和学习情境中各种问题，培养独立思考、主动探究、勇于合作和创新等多方面能力，为职业能力的全面提升奠定坚实基础。 | 课程整体内容：了解信息技术发展趋势、应用领域以及对社会形态和个人行为方式带来的影响，熟悉信息社会相关的文化、道德和法律常识，在信息活动中自觉践行社会主义核心价值观；了解信息系统的组成和信息处理的方式与过程，掌握常见信息技术设备及主流操作系统的使用技能，熟练使用键盘、WORD图文编辑、EXCEL数据处理、POWERPOINT制作等。 | 信息技术课程教学要全面落实立德树人根本任务，遵循技术技能人才培养规律，依据课程标准规定的本学科核心素养与教学目标要求，对接信息技术的最新发展与应用，结合职业岗位要求和专业能力发展需要，着重培养支撑学生终身发展、适应时代要求的信息素养。引导学生通过多种形式的学习活动，在学习信息技术基础知识、基本技能的过程中，提升认知、合作与创新能力，发展本学科的核心素养，培养适应职业发展要的信息能力。 | 68 |
| 11 | 心理健康  | 正确认识自我，提高自主自助和自我教育能力，增强调控情绪、承受挫折、适应环境的能力，培养学生健全的人格和良好的个性心理品质；对有心理困扰或心理问题的学生，进行科学有效的心理辅导，及时给予必要的危机干预，提高其心理健康水平。  | 普及心理健康知识，树立心理健康意识，了解心理调节方法，认识心理异常现象，掌握心理保健常识和技能。其重点是认识自我、学会学习、人际交往、情绪调适、升学择业以及生活和社会适应等方面的内容。   | 心理健康教育课应以活动为主，可以采取多种形式，包括团体辅导、心理训练、问题辨析、情境设计、角色扮演、游戏辅导、心理情景剧、专题讲座等。   |    |



表 5 教学活动时间安排表

| 学年 | 学期 | 教学<br>(含复习、考试、<br>实习、实训) | 活动<br>(含军训等) | 教学时间 | 假 期 | 合 计 |
|----|----|--------------------------|--------------|------|-----|-----|
| 一  | 1  | 20                       | 3            | 17   | 6   | 26  |
|    | 2  | 20                       | 3            | 17   | 6   | 26  |
| 二  | 3  | 20                       | 3            | 17   | 6   | 26  |
|    | 4  | 20                       | 1            | 17   | 6   | 26  |
| 三  | 5  | 19                       | 1            | 18   | 7   | 26  |
|    | 6  | 13                       | 0            | 13   | 13  | 26  |
| 合计 |    | 112                      | 11           | 101  | 44  | 156 |

表 6 教学进程安排表

| 序号 | 课程名称         | 课程编码         | 学时   | 学分 | 考核方式 |
|----|--------------|--------------|------|----|------|
| 1  | 语文           | 052701010101 | 457  | 12 | 考试   |
| 2  | 数学           | 052701010102 | 457  | 12 | 考试   |
| 3  | 英语           | 052701010103 | 457  | 12 | 考试   |
| 4  | 中国特色社<br>会主义 | 052701010104 | 81   | 2  | 考试   |
| 5  | 哲学与人生        | 052701010106 | 81   | 2  | 考试   |
| 6  | 职业道德与<br>法治  | 052701010107 | 94   | 2  | 考试   |
| 7  | 地理           | 052701010108 | 337  | 7  | 考试   |
| 8  | 历史           | 052701010109 | 337  | 7  | 考试   |
| 9  | 体育与健康        | 052701010110 | 94   | 3  | 考查   |
| 10 | 信息技术         | 052701010111 | 68   | 3  | 考查   |
| 11 | 心理健康         | 052701010112 | 81   | 2  | 考查   |
| 12 | 素描           | 052701010201 | 1040 | 12 | 考试   |
| 13 | 色彩           | 052701010202 | 1040 | 12 | 考试   |
| 14 | 速写           | 052701010203 | 700  | 9  | 考试   |

### 【案例 3-3-1-1 数学课上的课程展示】

在高中数学学科课程共7本书：四本必修+三本选择性必修，需要不到2年时间完成新课程，在高二下学期的5月中下旬进行高三总复习。但高三上半年要美术集训，相对于普通高中学校在文化课上要有少于半年的复习时间，所以学生在高一高二要打好坚实的基础，在高三总复习时才能厚积薄发！另外对于必修和选修的区别是，必修四本书是为了普通高中考取高中毕业证所需要的，但高考要求是要考7本书，所以学校的学生是7本书是都必须要学的。从内容上看，必修侧重于基础知识和知识量的积累，选修则更侧重于综合能力的提升。

数学课堂上王老师利用图像和数表或图形的方式更直观，形象，可视化，发挥美术生的特长，进行数形结合的教学方式，从目标、内容、提问、作业、辅导等方面进行分层教学。



图 38 王老师给高一（12）班学生进行数学讲授

在传统观念里，美术生常常被贴上“文化课薄弱，尤其是理科思维不强”的标签，但沈阳翼众东北美术学校恰恰认为，美术生的身上蕴藏着学习数学的独特优势，关键在于教师如何引导和转化。

## 一、剖析美术生“劣势”的本质，并看到其另一面

1. 美术生感性思维强，理性思维弱，习惯用图像、情感和直觉感知世界，对抽象的符号和逻辑推演感到陌生。但其实数学不仅是符号，更是形状、结构和模式，可以借助美术生强大的形象思维与空间想象能力去解决数学的问题。

2. 美术生缺乏耐心进行冗长计算，对重复性、机械性的操作容易感到枯燥，渴望表达和创造。其实数学最需要的也是创造性思维，其结果往往也是最简洁的。

3. 美术生对数学不感兴趣，有畏难情绪，有过往的挫折体验，以及未找到数学与自身世界的连接点。但其实只要他们一旦投入，就会具备高度的专注力和沉浸感（如同完成一幅作品）。

4. 美术生习惯自由发散，不喜条框，美术创作也是鼓励个性化和多解。而数学常被误解为“唯一答案”，事实上数学也是需要用发散性思维和创造性解决问题的。

## 二、如何将优势内核转化为学习数学的实际策略

1. 激活“形象思维”将抽象数学“可视化”，这是最直接、最有效的转化路径。如：函数与图像，这是天生的切入点。将函数解析式看作“创作蓝图”，而图像就是最终的“画作”。让学生去感受一次函数图像的“挺拔”、二次函数图像的“优美对称”、三角函数的“波浪起伏”。让他们

理解，系数和常数如何像调色一样改变图像的“姿态”；几何与空间，美术生对透视、比例、结构极其敏感。在讲解立体几何时，鼓励他们动手画一画直观图。让他们把长方体、圆锥体当作静物来“素描”，在绘画中理解线面关系、空间结构。解析几何中的曲线，也可以作为设计图案的基本元素；数形结合，解决代数问题时，主动引导他们思考：“这个方程能不能画出图来？”“这个不等式的解集在图像上是哪片区域？”这也是数学课上最常用的一种方法，远比死记公式更深刻。

## 2. 精准设计教学内容：分层教学

(1) 目标分层：针对同一知识点，设置不同教学目标。例如“函数单调性”一课，基础层目标为“会用定义证明简单函数的单调性”；提升层目标为“结合导数与定义，证明复杂函数的单调性”；拔尖层目标为“利用单调性解决不等式恒成立问题”。

(2) 内容分层：基础层侧重“课本例题+基础变式”，确保知识点落地；提升层增加“中档题型拓展”，如将课本例题改编为含参数的单调性问题；拔尖层补充“高考真题压轴题片段”，引导深度思考。

(3) 提问分层：基础层学生优先回答“概念复述、简单计算”类问题（如“函数单调性的定义是什么”）；提升层学生回答“思路分析、中档题解题步骤”类问题（如“这道题用定义证明单调性的关键步骤是什么”）；拔尖层学生回答“综合应用、拓展延伸”类问题（如“除了定义，还能用什么方法证明这道题的单调性？两种方法有何区别”）。

(4) 作业分层：基础层布置“基础巩固型作业”（如课本习题改编），题量8-10道；提升层布置“能力提升型作业”（中档题+1道压轴题第

一问），题量6-8道；拔尖层布置“思维拓展型作业”（综合题+压轴题全解），题量2-3道。

（5）辅导分层：课堂练习或廊道答疑时，教师优先辅导基础层学生，解决“公式记错、步骤遗漏”等问题；对提升层学生进行“思路点拨”，如“这道题卡壳时，可先回顾同类题型的解题框架”；对拔尖层学生进行“高阶引导”，如“尝试用不同方法解这道题，比较哪种更简洁”。

（6）评价分层：基础层学生以“作业正确率提升、课堂回答准确”为评价重点，如“本周作业正确率较上周提高10%，予以表扬”；提升层学生以“中档题突破、错题减少”为重点，如“本次小测中档题全对，进步显著”；拔尖层学生以“压轴题突破、思路创新”为重点，如“用三种方法解决压轴题，思维灵活”鼓励突破自我。

### 【案例 3-3-1-2 地理课上的课程展示】

地理学科姚老师的想法是了解美术生的思维特点与感知的优势前提下，特别注重培养学生的“采分点”意识。选择题“秒杀技巧”训练：传授排除法（绝对化选项先排除）、因果分析法、图文对应法（将选项与图中的信息一一验证）等。总结常见“陷阱”类型，如“概念混淆”、“以偏概全”、“因果倒置”等，并进行专项识别训练，综合题“答题模板”与“关键词”提炼：这不是死记硬背，而是提供一种规范的答题框架。例如，分析“农业区位因素”，模板就是“气候（光热水）、地形、土壤、水源、市场、交通、政策、科技……”学生拿到题后，只需从模板中筛选出符合题意的点，并结合材料具体分析。

一、因材施教：识别并激发每个学生的“地理潜能”

核心是看到学生的差异性，并把它转化为教学资源。“分层任务卡”制度在同一主题下，设计不同难度和深度的学习任务卡，让学生根据自身情况选择。示例：学习《城市化》时，基础卡（描绘者），绘制一幅示意图，标出城市化的主要标志（如城市人口增加、城市用地扩张）。适合基础薄弱的学生，巩固核心概念；进阶卡（分析师），对比分析发达国家“逆城市化”和发展中国家“郊区城市化”的成因，并用思维导图呈现。适合中等学生，训练综合分析能力；挑战卡（规划师），为熟悉的某个城市新区设计一份可持续发展规划方案，需考虑环境、交通、产业等因素，并附上设计草图。适合学有余力的学生培养创新与应用能力。



图 39 地理课上姚老师对学生进行知识讲授



## 二、寓教于乐：让地理知识“活”起来，“好玩”起来

核心是将学习目标包裹在游戏化、故事化和艺术化的体验中。

“地理工坊”实践课：将课堂变成动手工作室，地貌模型绘制工坊：学习《常见的地貌类型》后，不局限于做题，而是让学生小组合作，为校园或班级教室制作地貌模型，喀斯特、河流、风沙、海岸地貌、火山等。



图 40 学生手工制作地理模型-海岸地貌





图 41 学生手工制作地理模型-冰川地貌

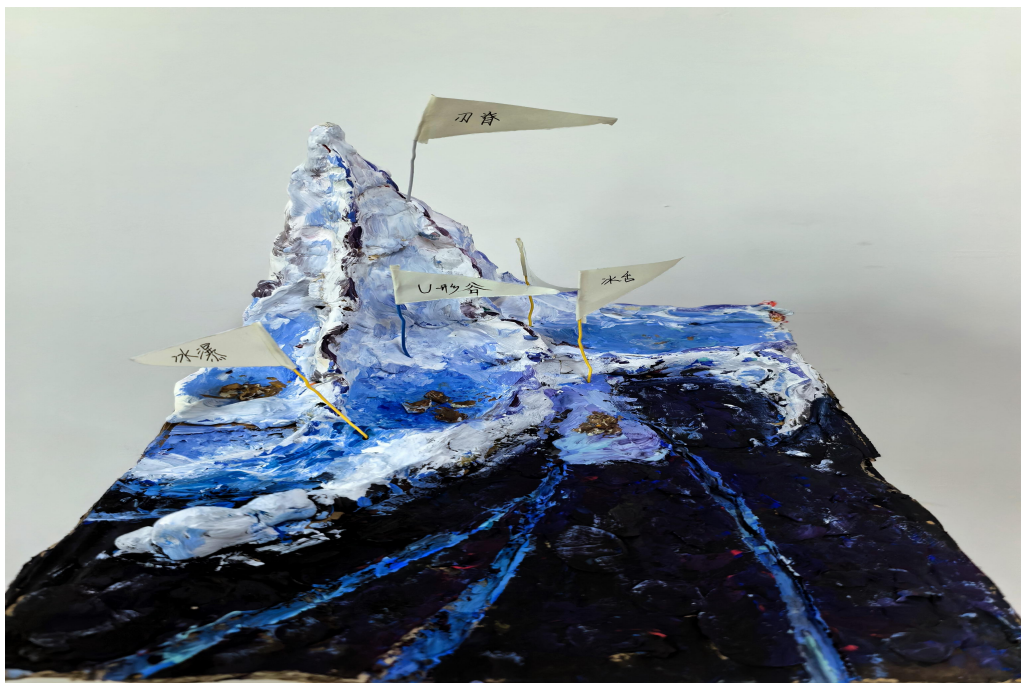


图 42 学生手工制作地理模型-冰川地貌

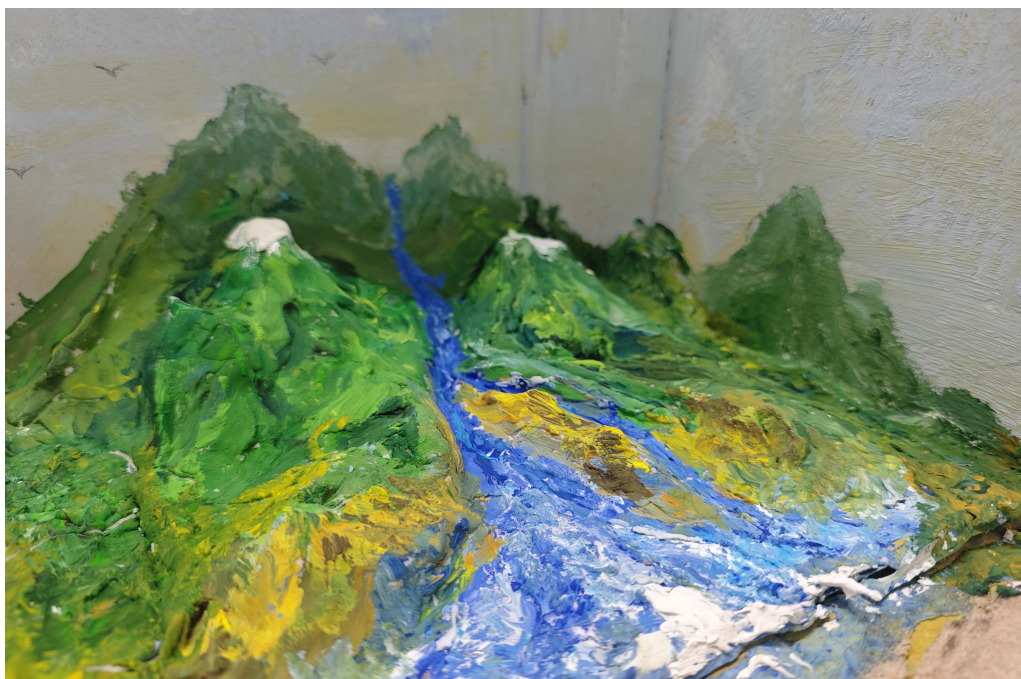


图 43 学生手工制作地理模型-河流地貌



图 44 学生手工制作地理模型-火山

### 三、小组学习：在协作与碰撞中构建知识体系

核心是构建积极互赖的学习关系，让“生生互动”成为高效课堂的引擎。

1. “拼图法”合作学习：将一个复杂的综合性课题拆解，确保每个成员都是不可或缺的“知识拼图”。

2. “画廊漫步”：将小组的学习成果以海报、思维导图等形式张贴在教室各处，学生自由走动、观赏、评论。

3. 结构化小组辩论：对有争议性的地理议题组织小型辩论，并赋予明确的角色。

### 四、擅长对学困生的耐心指导

这体现了一位教育者极高的责任感和人文关怀。对学困生的辅导，“耐心”是态度基础，“免费”是责任担当，而“分层补课”才是真正实现高效转化的技术核心。

以下是一套系统性的具体措施：

1. 心理建设与关系重塑：奠定“耐心”的基石。“心灵按摩”与期望管理，单独谈心，明确告知学生“所谓的学习目标不是让学生立刻变成学霸，而是找回‘能学会’的信心。每次只解决1-2个小问题，就是巨大的成功。”同时，制造“微小成功”体验，精心设计前几次学习内容，选择学生通过短期努力就能掌握的“低垂果实”。

2. 精准诊断与“分层学习”，实现个性化赋能，这是措施的核心环节，关键在于“精准”二字。精准诊断，找到“病灶”，知识漏洞诊断表：设计一份细化的清单，让学生自我评估（如：地球运动计算/气候成因判读/



洋流分布……)，并在其近期作业和试卷上进行标记。“说题”访谈：让学生当面讲解一道他做错的题，观察其思维卡点究竟是在概念理解、信息提取、空间想象还是答题规范上。

3. “课后答疑”的可持续运作模式，为确保答疑能长期、高效地进行，需要精巧的设计。“微课时”与“预约制”，不搞长时间、疲劳战的答疑，而是利用早课、下午自习时间的“微课时”，学生通过预约，带着一个具体问题来，解决完就走。高效利用师生时间。“小老师”制度（同伴辅导），将层级三的学生培养成“小老师”，来辅导层级一的学生，在讲解的过程中，“小老师”自己的知识得到了巩固，而学困生也从同伴那里获得了更易理解的讲解，实现了双赢。

总结而言，对学困生的辅导是一场“用心”和“用技”的结合。耐心是贯穿始终的态度，免费是教师的奉献精神，而分层补课则是将这份爱心和责任心，通过科学的教育方法，精准地转化为学生看得见的进步和自信的笑容。对于美术生而言，这套方法尤其有效，因为它最大限度地利用了其视觉优势和动手潜力，让学习地理从一种负担变成一种可以掌握的“技能”。

### 3.3.2 文化课教学方法改革多样化

在教育高质量发展的大背景下，传统“教师讲授、学生被动接收”的教学模式已难以适配新时代人才培养需求。沈阳翼众东北美术学校实现了从“教师主导”到“双主体协同”、从“知识本位”到“素养导向”的转变，更加体现了学生的主体性并提高

了学生积极性并拓展学习场景，打破课堂边界。传统教学局限于教室这一单一场景，改革需将学习场景延伸至校园、家庭、社会，让学习融入生活，实现“全域学习”，如家庭场景的协同联动（家校协同任务）、社会场景的实践拓展（博物馆研学）等。同时，沈阳翼众东北美术学校还注重教师个人知识水平及能力素养的提升，经常开展公开课、推门课、示范课、试卷讲评课、汇报课、板书大赛等活动，还会定期组织各科教研组进行组内教研分享。



图 45 数学教师在高二（4）班进行试卷讲评课



图 46 教务处孙主任带领各科教研组长召开教研组长会议



图 47 周校长、孙主任参加高一、高二年级数学组组内教研分享



表7 教学活动安排

| 教学活动   | 语文    | 数学   | 外语   | 政治   | 历史   | 地理   |
|--------|-------|------|------|------|------|------|
| 学科教研   | 每周进行  | 每周进行 | 每周进行 | 每周进行 | 每周进行 | 每周进行 |
| 教学成绩分析 | 每月进行  | 每月进行 | 每月进行 | 每月进行 | 每月进行 | 每月进行 |
| 教研组长会  | 每周一进行 |      |      |      |      |      |

### 【案例 3-3-2-1 政治组进行学科教研】

学校要求各科教研组定期召开组内教研会议，每周三第四节为政治组集体教研会，案例中会议主备人为慈晓双教师，先是进行教学上的反思，然后进行上周学情、教情的分析和总结，以下是对一次高中政治集体备课教研活动的详尽记录，旨在通过鲜活的实例，展现活动的全貌、精髓及深远影响。

主备人：慈晓双

教研主题：“高中政治必修一《中国特色社会主义》的教学设计”

参加人员：刘春萍、慈晓双、邱烨彤、孙爱凤、徐加行、王大昕、王宇晴、范超

观摩人员：其他备课组组长及各学科教师

#### 一、活动准备阶段：精心筹备，蓄势待发

##### 1. 确定主题与任务：

教研组经过深思熟虑，将本次活动的主题定为“高中政治必修一《中国特色社会主义》的教学设计”。这一主题，既紧扣教材核心，又贴近时代脉搏，为教师们提供了广阔的探讨空间。

任务分配明确而细致，每位教师都领到了自己的“责任田”，从教材分析到教案设计，从素材准备到教学展示，每一个环节都有人负责，确保了活动的顺利进行。

**实例：**慈老师负责分析教材中的“社会主义市场经济体制”部分，他不仅需要深入理解这一知识点，还要思考如何将其与学生的生活实际相结合，设计出既有趣又有效的教学活动。

## **2. 收集资料与准备：**

教师们利用业余时间，搜集着各种教学资料。这些资料，如同一块块宝贵的“矿石”，为后续的备课工作提供了丰富的“原料”。资料收集后，教师们又进行了细致的整理和筛选，确保每一份资料都能为教学服务，为课堂增色。

## **二、集体备课阶段：智慧碰撞，共铸精品**

### **1. 教材分析：**

在教材分析环节，教师们仿佛一群“考古学家”，对《中国特色社会主义》这一章节的教材进行了深入的“挖掘”。他们不仅明确了教学重点和难点，还探讨了如何将这些“宝藏”以最适合的方式呈现给学生。

例如，对于“社会主义初级阶段的基本经济制度”这一难点，教师们经过讨论，决定通过案例分析的方式，让学生在情境中理解这一抽象概念。

### **2. 学情分析：**

学情分析，是教师们了解学生、贴近学生的重要环节。他们结合学生的实际情况，分析了美术学生的学习基础、兴趣点及可能遇到的困难，为后续的教学设计提供了有力的依据。

针对美术学生中普遍存在的“理论与实践脱节”的问题，教师们提出了“生活化教学”的策略，通过引入生活中的实例，让学生感受到政治理论与现实生活的紧密联系。

### **3. 教学设计：**

教学设计，是集体备课的核心环节。教师们共同设计了教学方案，包括教学目标、教学内容、教学方法、教学流程等。他们像一群“建筑师”，用智慧和汗水，构建着一座座“知识的殿堂”。

在教学方法上，教师们大胆创新，采用了“问题导向法”、“小组合作法”等多种教学方法，旨在激发学生的学习兴趣，培养他们的自主学习能力。

### **4. 教学素材准备：**

教学素材，是教学过程中的“调味品”，能够让课堂更加生动有趣。教师们根据教学设计，准备了丰富的教学素材，包括PPT课件、视频资料、案例分析等。

例如，为了讲解“社会主义民主政治”这一内容，教师们精心挑选了一段关于人民代表大会制度运作的视频资料，让学生在观看中感受民主的力量。

## **三、教学研讨与反思阶段：精益求精，共创辉煌**

### **1. 教学展示：**

教学展示环节，如同一场“教学盛宴”，让教师们有机会展示自己的教学成果。一位教师进行了教学展示，展示了其设计的教学方案和教学方法。其他教师则认真观摩，记录下自己的观察和思考。

展示中，教师们各显神通，有的通过生动的案例分析引导学生深入思考，有的通过巧妙的提问激发学生的求知欲。

## **2. 教学研讨：**

教学研讨环节，是教师们相互学习、共同进步的重要环节。在教学展示结束后，教师们围坐在一起，像一群“智者”在探讨着教学的奥秘。

他们不仅对展示中的亮点和不足进行了点评，还提出了改进意见和建议。这种坦诚的交流，让教师们受益匪浅。同时，他们也分享了各自在教学中的经验和心得，共同探讨如何更好地开展政治教学。

实例：在讨论“如何提高学生的课堂参与度”时，教师们各抒己见。李老师提出了“设置悬念法”，通过在课堂上设置悬念，激发学生的学习兴趣；王老师则主张“小组竞赛法”，通过小组间的竞赛，激发学生的竞争意识和参与热情。

## **3. 教学反思：**

教学反思，是教师们自我提升的重要途径。在活动结束后，教师们对自己的教学进行了深入的反思。他们总结了在教学过程中的得失，提出了自己在教学中遇到的问题和困惑，并寻求其他教师的帮助和建议。

通过反思，教师们不仅发现了自己的不足，也找到了改进的方向。他们纷纷表示，将在未来的教学中，更加注重学生的主体地位，引导学生积极参与课堂讨论和实践活动。

通过集体备课和教研活动，教师们的教学水平得到了显著提升。他们的教学更加生动有趣，更加贴近学生的实际需求。教学质量得到了明显的提高，学生在政治课堂中的学习积极性和参与度也得到了增强。他们不仅掌握了更多的政治知识，还学会了如何运用这些知识去分析和解决实际问题。

结合教育改革的趋势和要求，教研组将积极推动政治教学的改革与创新。他们将鼓励教师们在教学实践中大胆尝试新的教学方法和手段，不断提高教学效果。同时，教研组将积极关注教育改革的最新动态和研究成果，及时将新的理念和方法引入到教学中来。通过不断的改革和创新，为政治教学注入新的活力和动力。



图 48 政治组进行集体备课观摩活动



### 【案例 3-3-2-2 期末考试后的成绩质量分析】

沈阳翼众东北美术学校定期会由教务处孙主任在考试结束后召开成绩质量分析会，目的是为了全面掌握本学期教学成效，检验高一学年下学期的学习成果，精准定位教学短板，为后续教学优化提供科学依据，报告以本学期期末考试数据为核心，结合期中考试成绩进行纵向对比，从整体成绩概况、各学科表现、学生分层分析及改进策略等维度展开深度剖析，对期末成绩进行全面、深入的质量分析，为教学质量提升提供靶向指引。



图 49 教务处孙主任召开成绩质量分析会

本次期末考试覆盖高一 12 个班，参考人数共计 453 人，考试科目包含语文、数学、英语（日语）、政治、历史、地理共 7 门学科。本次分析将结合期中考试数据，通过横向（班级、学科）与纵向（学期阶段）对比，客观呈现教学质量的变化趋势，为精准教学、分层施教提供数据支撑。

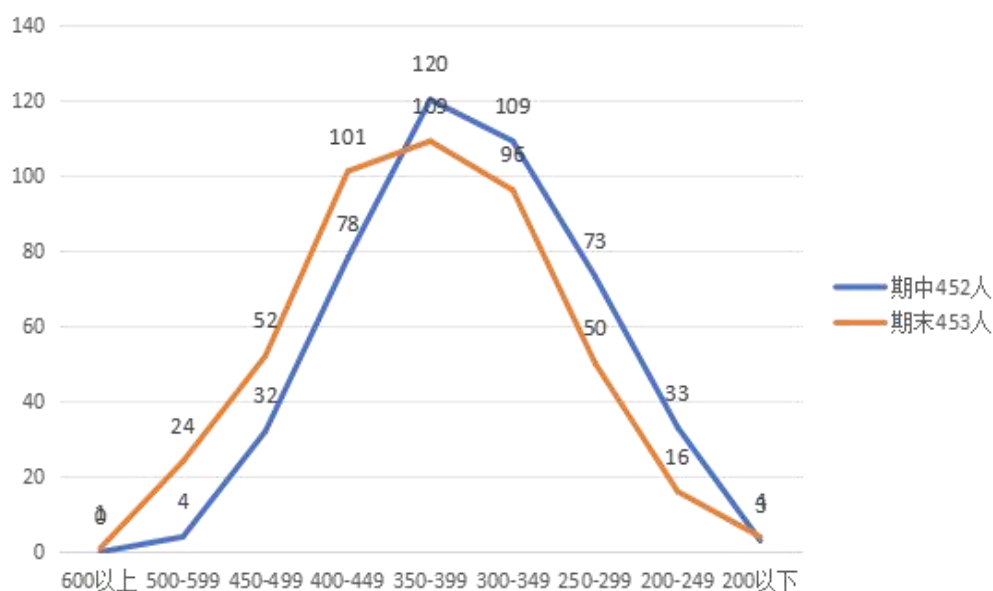
高一年级总平均分从期中考试的 291.7 分提升至期末考试的 327.07 分，期末考试高一学生整体成绩均有进步，各科成绩均分也有所提升。从

数据来看，本学期整体教学质量呈稳步上升态势，知识点的落实成效显著，教学的普惠性成效初显。

在各学科成绩对比分析中，语文、历史两门学科表现突出，期末成绩较期中更是实现双提升，其中语文学科期末均分为 81.48 较期中 73.53 提升 7.95 分。数学成为制约整体成绩提升的短板。数学学科期末均分为 31.19，虽较期中 27.06 提升 4.13 分，但仍为高一年级均分最低的学科。

对学生进行精准分层，针对不同层次学生制定差异化教学方案。对高分段学生，其优势更多体现在知识的全面和熟练度上，增设学科拓展课程和拔尖训练，强化综合应用和创新思维能力；对中等分段学生，他们的状态直接决定了年级的整体表现。这部分学生往往学习态度端正，但方法未必科学，知识体系存在不易察觉的漏洞，或者抗干扰能力、时间管理能力较弱，状态容易起伏，对此开展“知识漏洞专项补漏”和“中档题型强化训练”，通过小组互助攻克知识瓶颈；对低分段学生，实施“基础知识清零计划”，利用课后服务时间进行答疑辅导，夯实基础概念和基本技能，跟踪学习进度。同时注重学生素养，培养良好学习与答题习惯，开展学生轮流讲题、小组互助学习等，通过课堂答题示范、讲解错题等方式，让学生做到“教学相长”，更好掌握知识；建立“错题复盘制度”，要求学生整理错题本，标注错误原因和解题思路；同时，通过主题班会、学习经验分享会等形式，总结经验、查摆问题，培养学生的自主学习意识和反思习惯，提升学习的主动性。

表 8 高一年级分数段分析



基于以上分析,未来的教学工作必须树立系统思维,打出精准组合拳。教学管理的重心应进一步下移和细化。各科备课组的教研要超越统一的进度和内容,深入至“如何突破核心概念的教学难点”、“如何设计有效驱动思维发展的学习任务”层面。要大力推动分层指导的落地,利用好课后答疑、学习小组等方法途径,为学有余力的学生提供拓展加深的素材和挑战,为亟待巩固的学生设计循序渐进的补偿性学习方案,特别是要关注那些有潜力但处于“中间地带”的学生,通过面批面改、针对性课后答疑等方式,帮助他们突破瓶颈。评价方式也需要创新,不仅要关注考试的终结性评价,更要丰富课堂提问、日常作业等过程性评价,让评价真正起到激励和引导学习的作用。

表 9 高一年级期中与期末平均分对比

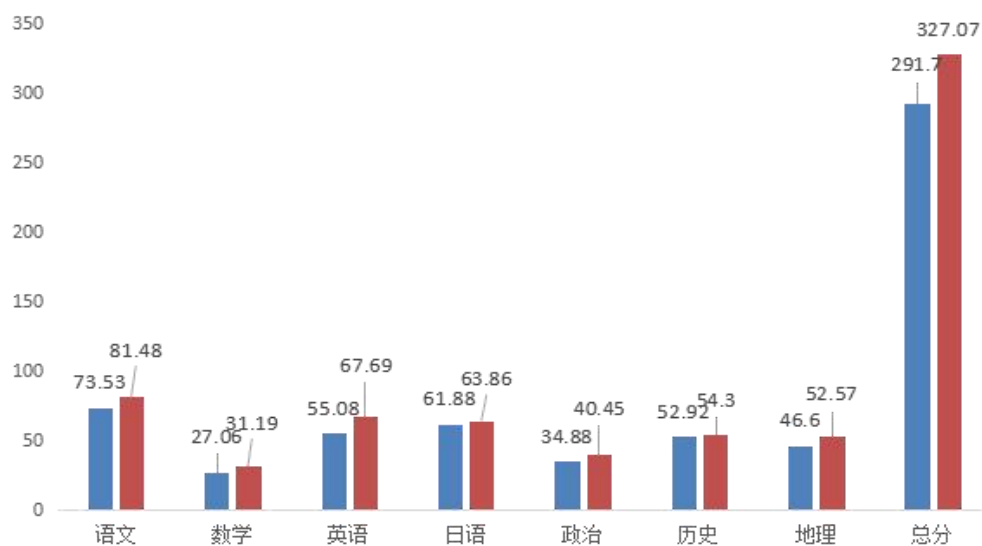


表 10 高一年级单科状元

| 学科 | 姓名  | 班级    | 分数    | 授课教师 | 期中最高  |
|----|-----|-------|-------|------|-------|
| 语文 | 孙宁艺 | 高一9班  | 112   | 王莹   | 108   |
| 数学 | 石喻安 | 高一8班  | 104   | 李振伦  | 97    |
| 英语 | 向尧  | 高一8班  | 132.5 | 喻晓群  | 119.5 |
| 日语 | 雷莹莹 | 高一13班 | 137   | 滕欣铭  | 138   |
| 政治 | 陈潞  | 高一9班  | 79    | 邱烨彤  | 73    |
|    | 孟芊妤 | 高一7班  | 79    | 刘春萍  |       |
|    | 谢家祺 | 高一11班 | 80    | 邱烨彤  |       |
| 历史 | 石喻安 | 高一8班  | 81    | 赵慧   | 85    |
| 地理 | 赵成榜 | 高一8班  | 82.5  | 张妍琪  | 79    |

表 11 高一年级各班平均分

| 阶段    | 与联合体分差 |        |        |    | 班主任 |
|-------|--------|--------|--------|----|-----|
| 班级    | 期末     | 期中     | 分差     | 排名 |     |
| 高一8班  | 82.18  | 73.31  | 8.87   | 1  | 喻晓群 |
| 高一7班  | 66.67  | 71.71  | -5.04  | 2  | 李振伦 |
| 高一9班  | 36.97  | 43.88  | -6.91  | 3  | 周晗玥 |
| 高一12班 | -12.96 | -5.63  | -7.33  | 4  | 张妍琪 |
| 高一11班 | -10.98 | 0.11   | -11.09 | 5  | 李海颖 |
| 高一13班 | 23.92  | 36.56  | -12.64 | 6  | 滕欣铭 |
| 高一4班  | -36.5  | -20.34 | -16.16 | 7  | 谭安琪 |
| 高一2班  | -52.73 | -33.19 | -19.54 | 8  | 马澄慧 |
| 高一3班  | -62.16 | -41.14 | -21.02 | 9  | 毕慧敏 |
| 高一1班  | -52.99 | -31.51 | -21.48 | 10 | 黄帅  |
| 高一10班 | 13.68  | 40.41  | -26.73 | 11 | 常悦  |
| 高一6班  | -50.98 | -22.99 | -27.99 | 12 | 安殷杰 |
| 全校    | -1.47  | 7.64   | -9.11  |    |     |

将期末成绩与期中数据进行纵向对比，其意义在于发现趋势，评估干预措施的效果。可以看到，在期中考试后，各学科都进行了一定的教学调整，增加了一定的教学活动，例如堂堂清、周周清、月月清、课间课后答疑及周考。这些措施在部分学科、部分学生身上产生了积极效果，期末成绩的某些进步点正是对此的回应。从试题的考查功能分析，情况同样耐人寻味。对于侧重基础知识和简单应用的标准题型，学生的得分率普遍维持在较高水平，这说明常规教学在落实基础知识方面是有效的。

总的来看，本次期末考试成绩较期中考试实现了稳步提升，反映出本



学期教学优化措施取得了初步成效，但学科间发展不均、薄弱学科短板等问题仍需持续攻坚。下一阶段，沈阳翼众东北美术学校将以本次质量分析为依据，聚焦精准教学和分层施教，强化薄弱学科攻坚，补齐教学短板，同时持续关注学生的学科素养和学习能力培养，推动教学质量实现系统性、整体性提升，为学生的全面发展和学业进步筑牢基础。

### 3.3.3 文化课多样化教材建设

教材作为教育体系的核心载体，体现在知识传递、能力培养、价值观塑造、教育公平保障等多个方面，是链接教育目标与教学实践的桥梁。教育部在《关于加强高等学校本科教学工作提高教学质量的若干意见》中明确指出：“教材的质量直接体现着高等教育和科学研究的发展水平，也直接影响本科教学的质量”，要“大力提倡编写、引进和使用先进教材”。

目前，为贯彻习近平总书记关于教育的重要论述，落实党的二十大和二十届历次全会及全国教育大会精神，推动党的创新理论成果及时进课程教材发展，学校教材遵守中等职业学校教材选用细则，加强学校教材管理，落实关于印发《辽宁省教育厅关于印发〈辽宁省职业院校教材管理实施细则〉的通知》（辽教发[2023]6号）要求，语文、政治、历史学科，学校采用国家统编教材，数学（人教B版）、外语包含英语（外研版）和日语（标准日本语）、地理（人教版）。学校也在不断鼓励教师尝试编写更为符合学校自身发展，更适合学校学情的教材。

在专业课程上，每一年教学研发中心都会出版研发最适应当年考学环境的新版教材、主要由素描教材、速写教材、色彩教材、设计教材、照片教材构成。在应用型人才培养目标下，教学研发中心兼顾科学性、系统性与特色化，既要满足专业教学要求，又要体现学科前沿动态，总而言之，专业课自编教材建设是提升教学质量的关键工程，需以规范管理为基石，以特色创新为驱动，以质量提升为核心，研发教材从白纸到书籍汇聚了数位教研大咖的教学方向研究成果与百位优秀教师的作品绘制万计图片的制作与拍摄等流程。



图 50 沈阳翼众东北美术学校使用教材



图 51 沈阳翼众东北美术学校使用教材



图 52 沈阳翼众东北美术学校采用普通高中教材

### 【案例 3-3-3-1 基础教材选取】

学校教材遵循沈阳教育局中等职业学校教材选用细则，语文、政治、历史学科采用国家级统编教材进行授课。其他三门学科采用普通高中教科书：其中数学采用人教 B 版、外语包含英语和日语，外语采用外研版，日语采用人教版，地理采用人教版，另外还有体育与健康、音乐等课程。学校也在不断鼓励教师尝试编写更为符合学校自身发展，更适合学校学情的教材。

随着新课程改革的深入推进，地理学科教学逐渐从知识传授转向核心素养培养。高中地理新教材以“人地协调观、综合思维、区域认知、地理实践力”四大核心素养为导向，强调通过真实情境和问题驱动引导学生建构地理知识体系。以下案例是姚老师在课堂上以人教版必修 1《地球上的大气》第二章《地球上的天气》和第三章《常见的天气系统》为例，探讨如何通过生活化案例、多媒体辅助和模型制作等策略，实现地理课堂的深度学习。

#### 一、教学过程设计与实施

##### （一）情境导入：生活化问题导入

课堂伊始播放沈阳市近三日天气预报视频，提出引导性问题：“为什么预报中会出现‘暖锋过境’的表述？这种天气系统如何影响我们的日常生活？”通过学生熟悉的天气预报场景，激活原有认知经验。随后展示学校近一周气温变化曲线图，引导学生观察气温骤升现象，自然引出暖锋过境的教学主题。

##### （二）知识建构：多模态教学策略

###### 1. 地理信息技术辅助

利用 GIS 动态地图展示锋面移动轨迹,通过颜色梯度变化直观呈现冷暖气团交汇过程。学生观察发现:暖锋过境前本地受冷气团控制,气温较低、气压较高;过境时出现连续性降水;过境后气温明显回升、气压降低。这种可视化呈现突破了传统平面图示的局限,帮助学生建立空间认知。

## 2. 对比分析法

设计三栏式对比表格,引导学生从符号表示、降水特征、气温变化等维度区分冷锋与暖锋。通过小组讨论发现:冷锋降水集中在锋后且强度大,暖锋降水在锋前且持续时间长。教师补充 2021 年郑州暴雨(冷锋极端案例)与 2022 年江南春雨(暖锋典型案例),强化理论联系实际。

## 3. 课上实验演示及模型制作

组织学生用不同颜色卡纸制作锋面模型:蓝色代表冷气团,红色代表暖气团,透明塑料膜模拟锋面。通过动态演示冷暖气团运动方向,学生直观理解"暖气团主动爬升"的暖锋形成机制。在实验操作过程中,学生自发提出:"如果冷暖气团势力相当会怎样?"教师顺势引入准静止锋概念,并联系昆明准静止锋对气候的影响,以下也是地理组姚老师带领学生在课堂上进行实验演示,一起探索地理的奥秘。





图 53 地理老师上课进行实验演示



图 54 地理老师上课进行实验演示

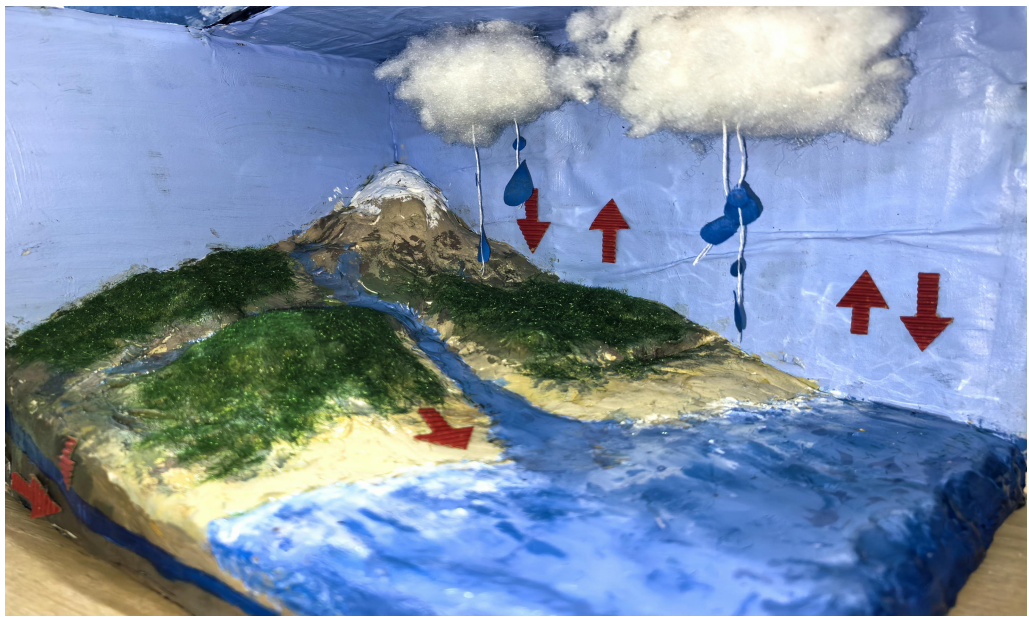


图 55 学生制作的地理模型展示

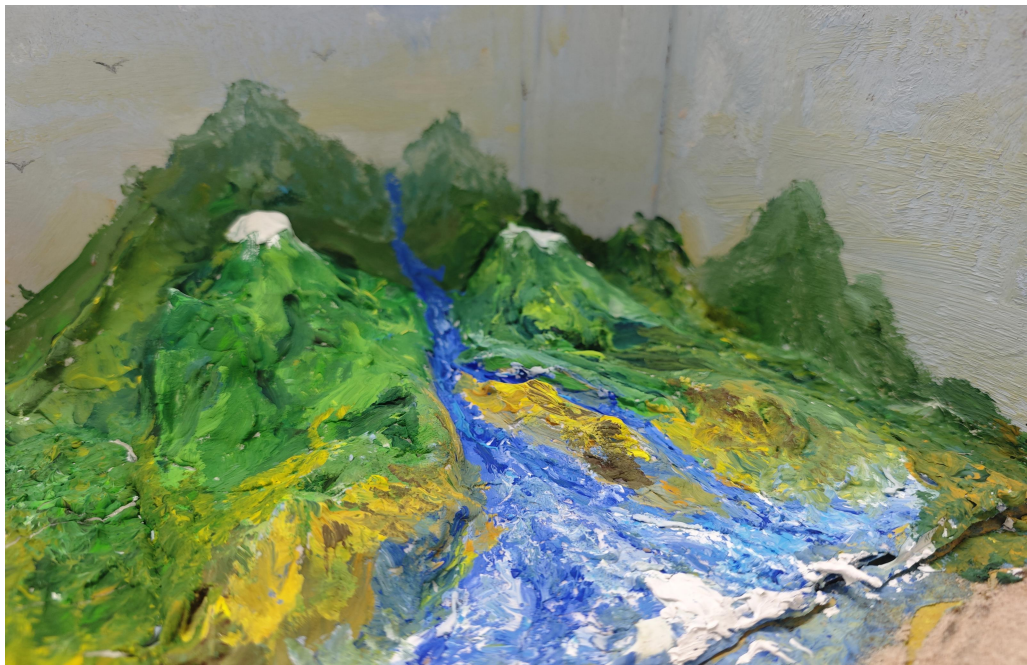


图 56 学生制作的地理模型展示

## 二、教学成效与反思

### （一）核心素养达成情况

1. 综合思维：通过对比分析、模型制作等活动，学生能够系统阐释锋面系统的形成机制及其影响。
2. 地理实践力：85%的学生能准确解读天气预报图，70%的小组完成高质量天气预测报告。
3. 人地协调观：学生认识到天气系统对农业、交通等人类活动的影响，提出"极端天气预警机制建设"等建议。

### （二）存在问题与改进方向

1. 技术设备优化：多媒体屏幕反光问题影响后排学生观看效果，需采用防眩光幕布或分组教学。
2. 时间分配调整：模型制作环节耗时较多，导致整体总结环节仓促。后续可安排课前预习任务，课堂聚焦核心问题探究。
3. 差异化教学策略：部分学生难以理解的重难点部分，需设计分层任务单，提供不同难度的案例分析材料。

## 四、教学创新点总结

1. 生活化教学链构建：从天气预报观看→本地天气分析→校园天气预测，形成"感知-理解-应用"的完整认知链条。
2. 模型制作实践：在模型制作中融入了美术元素，在制作过程中运用美术的色彩方面，从而培养专业课素养。





图 57 学生制作的地理模型展示



图 58 学生制作的地理模型展示

3. 生成性教学资源开发：学生提出的"锋面与雾霾关系"等问题，转化为后续公开课题研究素材，形成持续探究动力。

以上案例表明，人教版的高中地理教科书全方位体现了地理新课标的概念，特色新、起点高、落点实，形成了朴实、扎实、平实的风格。人教版教材中案例的分析与研究运用有利于让学生充分掌握地理知识，也更有利于学生联系实际生活，从实际出发，坚持"生活即教材"的理念，通过真实情境创设、多模态资源整合和探究式任务设计，实现知识传授向素养培育的转变。教师需持续提升信息技术应用能力和课堂生成资源捕捉能力，让地理课堂成为培养学生核心素养的主阵地。



### 3.4 技能成才

#### 3.4.1 课程设置

沈阳翼众东北美术学校依托翼众品牌旗下的北京美院帮网络科技有限公司和翼众美考业务对沈阳翼众东北美术学校的赋能。沈阳翼众东北美术学校在美术绘画和美术设计，两大专业教育教学质量上平稳输出，有序推进，逐年快速进步，并取得了优异的成绩。

核心课程涵盖素描、色彩、速写、造型基础、设计基础，拓展课程包含美术鉴赏、社会实践、美术讲座，绘画/艺术设计与制作专业另设国画、油画、数字绘画等专项课程，贴合联考及美院校考需求。

科技和创造力，是沈阳翼众东北美术学校专业建设课程体系最核心之处。我们要培养的是高素质的创新型人才。我们以科技和技术作为原始驱动能力，不仅从社会心理学、生理学的角度，仔细探究如何保护孩子的创造力，更对培养学生创造力和现代设计思维推出了可行的、整体的课程体系设计，培养学生跨学科综合能力的培养，让学生成为一个复合型的创造者。

表 12 专业课程设置、目标、内容及要求

| 序号 | 课程名称 | 课程目标   | 教学内容   | 教学要求  | 课时   |
|----|------|--|--|---|------|
| 1  | 素描   | 学习素描是为了认识对象，研究对象，然后表现对象。只有通过系统的学习和严格的艺术思维能力的训练，才能有效地积累认识生活的知识和表达的技术能力，以便应用于将来的艺术创作。为此，我们必须学会素描艺术的一切造型手段和艺术语言，艺术地、灵活地运用各种艺术形象来表达自己的思想、认识与观念，这就是我们学习素描的目的。 | 素描基础理论（素描的概念、素描的观察认识及表现）素描基础技法 1、静物素描写生（石膏几何体写生、玻璃金属器皿、水果蔬菜、鸟禽标本、五金制品、石膏像等各类静物写生练习）。                                 | 素描基础理论（素描的概念、素描的观察认识及表现）素描基础技法 1、静物素描写生（石膏几何体写生、玻璃金属器皿、水果蔬菜、鸟禽标本、五金制品、石膏像等各类静物写生练习）。运用正确的方法表现形体的结构，学会运用辅助线，把握物体的形、比例、结构。通过线条的轻重、浓淡、粗细、虚实来表现物体的空间感，理解结构线、辅助线的作用，并在写生过程中运用； | 1040 |
| 2  | 色彩   | 在不同的色彩练习中才能训练观察色彩、分析色彩、运用色彩之能力，提高视觉辨别色彩之水准和修养。这是一种难度很高但对学生未来事业有终生之影响力的训练。  | 色彩基础理论（色彩的概念、色彩的观察认识及表现）色彩基本技法（水粉技法和水彩技法） 1、色彩静物（陶瓷瓶、罐、玻璃器皿、金属器皿、水果、蔬菜、鸟禽标本、花卉植物、工业产品及工具、五金制品等各类静物写生练习）。4、色彩风景（装饰色彩） | 绘画色彩教学的本质一是从客观的角度研究色彩现象、理解和表现；二是从主观的角度把握画面色彩的组织、色彩的结构、色彩的调子、色彩的对比与协调、色彩的补色与色性等几大关系的一种科学性训练，并将自然的原始性色彩升华为优美的艺术性色彩。   | 1040 |
| 3  | 速写   | 速写面对的是丰富的客观自然。学生们经过长期的速写学习，锻炼的不只是对视觉造型的反应能力和表达能力，其艺术气质、审美品位、学研品格也得到了极大提高，为其未来的发展道路储备了强劲而持久的发展潜力。   | 1. 人体比例与结构<br>2. 动态捕捉联系<br>4. 人物动态研究<br>5. 五分钟、十分钟、十五分钟、半小时、一小时单人速写练习<br>6. 人物与场景空间关系<br>7. 多个人物与空间关系<br>8. 空间气氛表达   | 通过速写的基本语言，速写内容因素的学习。使学生掌握速写的基本理论和技能，在短时间内快速表现形体的特征，为专业学习打下相应基础。   | 700  |



图 59 美院帮网络有限公司科技赋能专业建设

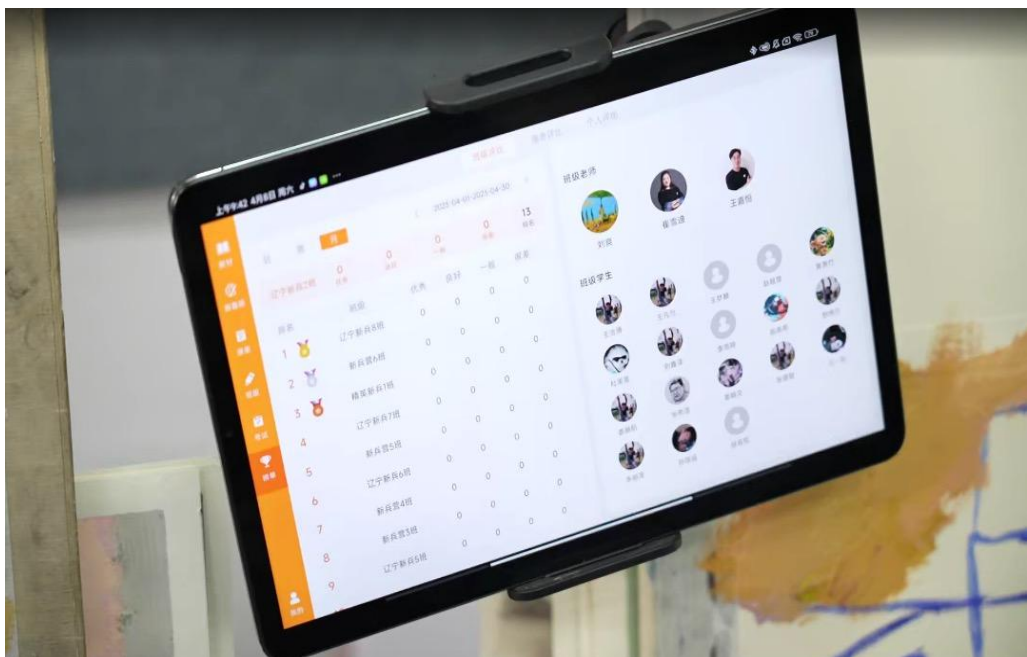


图 60 翼众教育 APP，打造线上+线下专业体系



图 61 专业课堂质量

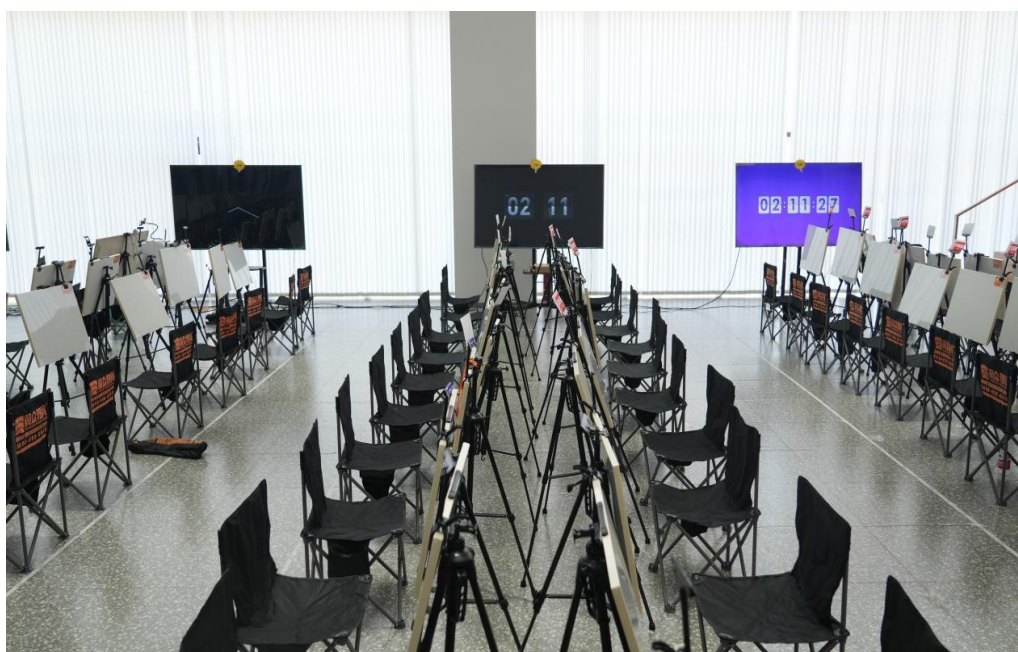


图 62 标准的专业课教室



### 【案例 3-4-1-1 专业课程建设展示】

在当前社会经济与文化飞速发展的宏大背景下,艺术教育领域正经历着前所未有的深刻变革。传统的、以教师为中心的单一教学模式,已难以满足新时代对艺术人才"创新能力、实践能力、跨界融合能力"的多元化、高层次要求。特别是随着人工智能、大数据、虚拟现实等新兴技术的迅猛发展,科技与教育的深度融合已成为不可逆转的时代潮流。沈阳翼众东北美术学校敏锐地洞察到这一趋势,并以前瞻性的战略眼光,将专业课程建设作为提升教学质量、实现内涵式发展的核心抓手,探索出一条“线上+线下”深度融合、科技赋能艺术教育的创新之路。



图 63 专业课APP（素描）后台上传作业系统



沈阳翼众东北美术学校的专业课程建设,其核心理念在于打破传统教学的时空壁垒,构建一个开放、多元、互动的学习生态系统。该体系不再局限于固定的教室和有限的师资,而是通过整合校内外顶级教学资源,利用数字化平台,为学生提供一个"无处不在、随时可学"的学习环境。这不仅是对教学手段的简单革新,更是对教育理念、教学内容、评价体系的全方位重构。学校深刻认识到,未来的艺术人才,不仅需要扎实的专业基本功,更需要开阔的国际视野、活跃的创意思维和持续的自主学习能力。因此,课程建设的目标,旨在培养能够适应未来社会发展、具备终身学习能力的复合型、创新型艺术人才。"线上+线下"双师教学模式是翼众美校课程体系改革的亮点之一。学校深知,名师资源是艺术教育的核心竞争力。为了让每一位学生都能享受到最优质的教学资源,翼众美校斥巨资邀请业内享有盛誉的顶级艺术家、设计师及教学名师,系统性地录制了一系列高品质的线上视频课程。这些课程覆盖了素描、色彩、速写、设计等所有核心专业领域,内容既包含对基础理论的精深讲解,也涵盖了完整作品的创作过程示范。与传统课堂教学相比,线上视频课程具有无可比拟的优势。顶级名师的示范,为所有学生树立了统一、明确的专业标准和学习标杆,确保了教学内容的高质量与权威性。学生可以根据自身的学习进度和理解程度,随时随地、不限次数地回看视频,反复揣摩关键技法与创作思路,真正实现了"哪里不会看哪里"。高清视频能够清晰捕捉教师示范的每一个细节,从笔触的运用到色彩的调和,为学生提供直观、生动的视觉参照,学习效果远超传统的口头讲解与静态图片。线下专业教师的角色则在于解决"学得怎么样"和"如何改进"的个性化问题。翼众美校的线下专业教师团

队，均是经过严格筛选、具备丰富教学经验的优秀骨干。他们的主要职责不再是简单地重复讲授知识，而是转变为学生学习的"引导者"、"诊断者"和"陪伴者"。在学生跟随线上视频进行练习时，线下教师会穿梭于画室之间，对每位学生的学习情况进行"一对一"的观察与诊断，及时发现其在造型、构图、色彩等方面存在的问题，并给予针对性的、个性化的指导与纠正。他们更重要的任务是组织课堂讨论、作品点评和小组合作，引导学生之间相互学习、相互启发，营造积极、活跃的课堂氛围，激发学生的批判性思维和创新意识。艺术学习是一个漫长而艰苦的过程，学生难免会遇到瓶颈和挫折。线下教师能够及时给予学生情感上的支持与鼓励，帮助他们建立自信，保持对艺术创作的热情与动力。通过"线上+线下"的有机结合，翼众美校成功地将标准化教学与个性化培养融为一体，既保证了教学质量的"高水位"，又充分尊重了学生的个体差异，实现了"因材施教"的教育理想，为学生构建了一个全方位、立体化的学习支持系统。在翼众美校的课程体系中，科技不仅仅是辅助工具，更是驱动教学模式变革的核心引擎。其中，以Pad教学系统和电子教材为代表的数字化工具，在日常教学中得到了深度且广泛的应用，极大地提升了教学效率与学习体验。学校为每位学生都配备了专属的Pad教学终端，这个小小的平板电脑，集成了一个功能强大的综合性学习平台，成为连接线上与线下、教师与学生、课内与课外的关键枢纽。Pad内置了学校精心打造的全部线上视频课程、电子教材、作品范画库、历年优秀试卷等海量学习资源。学生可以利用碎片化时间，随时随地进行预习、复习和拓展学习，极大地拓宽了学习的广度和深度。教师可以通过Pad向学生推送练习题、进行随堂测验，并实时查看学

生的作答情况，即时掌握全班的学习动态。学生也可以通过Pad提交作业、向老师提问，实现了师生间的即时互动与高效沟通。Pad系统会自动记录学生的每一次课程学习、每一次作业提交、每一次考试成绩。这些数据汇集在一起，形成每个学生独一无二的“数字画像”，为教师的精准教学和学生的自我评估提供了客观依据。与传统纸质教材相比，翼众美校独立开发的电子教材具有动态、交互、富媒体等突出优势。教材内容由学校的教研团队根据最新的考试大纲、学术前沿和教学反馈，进行持续的滚动式更新，确保其始终保持前沿性与时效性。电子教材中不仅包含文字和图片，还嵌入了大量的视频、动画、3D模型等多媒体元素，将抽象的艺术理论和技法变得直观、生动，极大地激发了学生的学习兴趣。教材中设置了大量的交互式练习，例如，学生可以拖动虚拟静物进行构图训练，或者在色轮上进行交互式配色练习。这种“做中学”的方式，让学生在动手操作中加深对知识的理解和记忆。学生可以在电子教材上随时进行高亮、批注，并自动生成个人专属的电子笔记。这不仅方便了后续的复习，更有助于学生将零散的知识点进行归纳、整理，逐步构建起属于自己的完整知识体系。翼众美校专业课程建设的另一大创新，是建立了一套完整的学生专业成长记录与评价体系。该体系以Pad教学系统为载体，通过对学生学习过程数据的全面采集与深度分析，实现了对每一位学生成长轨迹的精准画像与个性化引导。学生的每一幅课堂习作、每一次周测月考的作品，都会被要求拍照上传至Pad系统中的个人专属作品集。这个作品集，如同一本详实的“成长日记”，忠实地记录了学生从入学时的稚嫩笔触，到毕业时逐步走向成熟的完整蜕变过程。通过定期回顾自己的作品集，学生可以清晰地看到

自己的进步与不足，从而建立自信，明确下一阶段的努力方向。这种直观的自我对比，是最有效的激励方式。教师可以通过查阅学生的作品集，全面了解其长期的发展脉络和风格特点，从而进行更有针对性的长期规划和指导，避免了传统教学中因时间久远而导致的"遗忘"和"偏颇"。

学校通过特定的端口，让家长可以随时查看孩子的作品和教师的评语，实现了家校之间的信息透明与良性互动，让家长能够更深入地参与到孩子的成长过程中，形成教育合力。系统后台会对所有学生的作业和考试成绩进行大数据分析，生成多维度的教学质量报告。例如，系统可以统计出某个班级在"造型准确性"方面的平均分，或者某个年级在"色彩表现力"方面的普遍弱点。这些数据为教研团队提供了宝贵的"诊断信息"，帮助他们精准定位教学中存在的共性问题，并据此对课程设置、教学方法、师资培训等进行及时的、有针对性的调整和优化，实现了从"经验驱动"到"数据驱动"的科学决策转型。



图 64 专业课APP作业线上点评+线上笔记功能

沈阳翼众东北美术学校通过专业建设上的系统性创新，取得了显著的教学成果。学生的专业技能、应试能力、综合素养得到了全面提升，在历年的美术联考和校考中屡创佳绩，升学率和名校录取率均位居同类学校前列。更重要的是，这种"线上+线下"融合、科技深度赋能的教学模式，培养了学生自主学习、终身学习的能力，为他们未来的艺术生涯和人生发展奠定了坚实的基础。

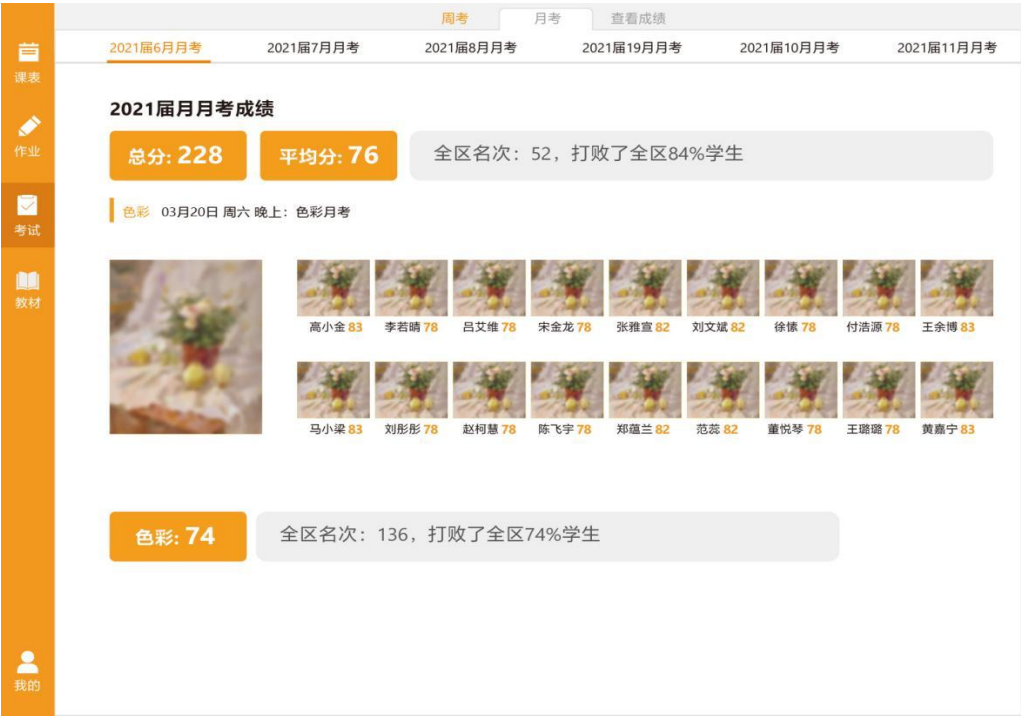


图 65 APP 系统线上作品打分功能



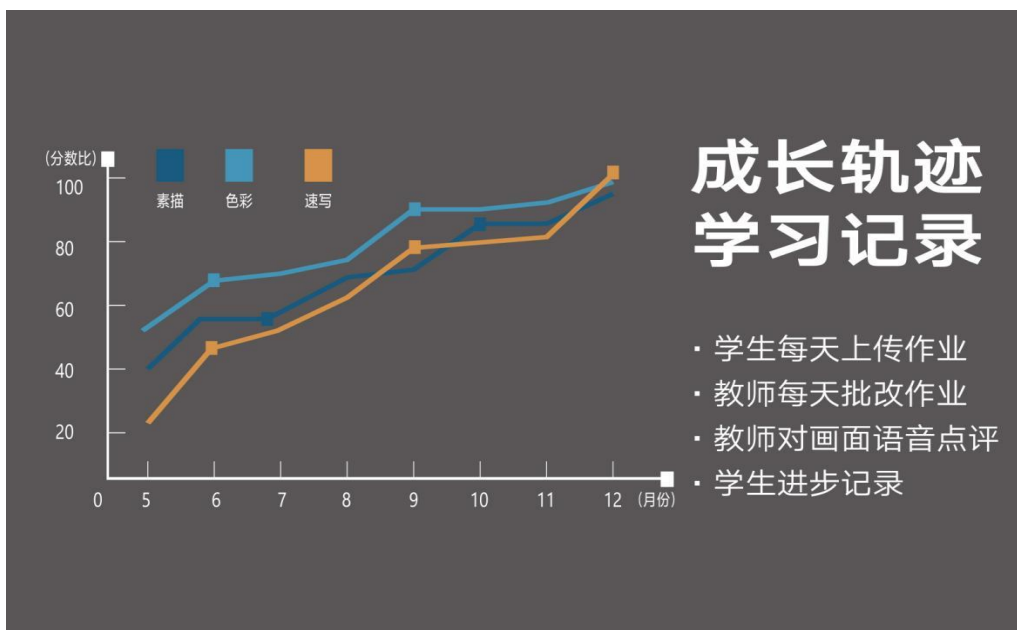


图 66 APP 记录教学效果成长轨迹



图 67 根据数字模型打造优异成绩

### 3.4.2 专业课教学培养模式

美术专业课教学培养模式需以“学生中心、技术赋能、跨界融合”为核心理念，沈阳翼众东北美术学校专业课通过分层教学、数字工具应用与过程性评价，培养兼具艺术创造力与技术适应力的复合型人才。改革虽面临挑战，但已显现出提升教学质量、增强就业竞争力的显著成效，是艺术教育适应数字时代的必由之路。

#### 【案例 3-4-2-1 专业课写生课程的增加】

2025年，对于全国的美术高考生而言，是充满挑战与机遇的一年。新版美术联考大纲的颁布，如同一块投入平静湖面的巨石，在整个美术教育领域激起了层层涟漪。这场深刻的变革，不仅仅是考试科目的简单增减——例如备受关注的“创作”科目的加入——更是一次对传统教学内容、教学模式和评价标准的系统性重塑。

素描与色彩这两个传统支柱科目，其考试范围得到了前所未有的拓展，从过去相对单一的静物照片写生，延伸至涵盖人像、风景、静物、设计等多个方向的综合性考察。同时，考试形式也变得更加灵活多样，写生、照片写生、默写、半默写等多种形式并存，对考生的综合造型能力、现场应变能力和艺术感受力提出了远高于以往的要求。

面对这场牵一发而动全身的重大改革，沈阳翼众东北美术学校以其一贯的教学敏锐度和改革魄力，给出了坚定的回答。学校深刻认识到，联考改革的根本导向，是破除僵化、教条的应试美术训练模式，转而倡导一种更加注重观察、体验、感受和独立思考的艺术学习方式。在这一指导思想

下,沈阳翼众东北美术学校果断地将"增加并深化专业写生课程"作为应对新考纲、提升教学质量的核心战略。学校认为,写生,作为一种最朴素、最直接、最能锻炼艺术家"眼、脑、手"协同能力的训练方式,恰恰是应对此次改革,培养学生核心竞争力的"金钥匙"。

在沈阳翼众东北美术学校的教学理念中,写生课程的回归与强化,绝非简单的"复古",而是一场深刻的教学认知革命。其核心在于引导学生从过去对照片的机械"再现",转向对真实世界的生动"表现"。这场革命的战略意义,体现在对学生多维度能力的系统性培养上。

长期以来,以照片为蓝本的绘画训练,虽然在短期内能帮助学生快速掌握某些程式化的技法,但也极易导致造型能力的"空心化"。学生习惯于二维平面的复制,而逐渐丧失了对三维空间中物体的体积感、空间感和结构关系的真实感知能力。写生课程则从根本上扭转了这一弊病。当学生直面一个真实的、存在于特定光影环境下的物体或场景时,他们必须调动全部的观察力,去主动分析、理解和概括对象的结构、比例、透视和空间层次。这个过程,是从被动接受信息到主动分析信息的转变,能够极大地锻炼学生将三维空间向二维画面转换的核心造型能力。无论是天光教室里一组精心摆放的静物,还是户外明媚阳光下的风景,都为学生提供了照片无法比拟的、生动而丰富的造型训练素材。写生不仅仅是画得"像",更重要的是画得"美"。真实世界充满了千变万化的形式美感:静物组合的节奏与韵律,风景的疏密与开合,人物的动态与神情。在写生过程中,教师会引导学生去发现并提炼这些形式美感,学习如何通过构图、线条、明暗、色彩等绘画语言,将其有效地组织在画面之中。这种对形式美感的敏锐捕捉

和艺术化处理的能力，是区分"画工"与"艺术家"的关键。此外，面对真实的写生对象，学生更容易产生情感的共鸣。清晨微熹中的薄雾，午后阳光下的斑驳树影，模特眉宇间流露的淡淡忧郁……这些微妙的氛围和情感，能够直接触动学生的心灵，激发他们的创作欲望，使其作品不再是冰冷的技术炫耀，而是充满了真情实感与生活温度的艺术表达。新联考大纲中"默写"和"半默写"形式的出现，对学生的形象记忆能力和知识储备提出了极高的要求。而扎实的写生训练，正是培养这种能力的最有效途径。通过大量的写生练习，学生会在脑海中积累丰富而鲜活的"物象资料库"。他们不再是机械地背诵几个罐子、几块衬布的画法，而是真正理解了不同材质的质感、不同光线下的色彩变化、不同植物的生长姿态。当考试要求默画一个"雨后的街景"或"窗边的少女"时，有过扎实写生经验的学生，能够迅速地从自己的"资料库"中调取相关素材，并结合想象进行合理的组织与创作，从而在考试中游刃有余，脱颖而出。为了确保写生课程的教学效果，翼众美校并非将其作为孤立的环节，而是进行了一系列系统性的规划与实践，使其深度融入整体教学体系之中。工欲善其事，必先利其器。学校首先在硬件设施上进行了全面升级。专门改造和建设了拥有稳定自然天光的大型天光画室，为色彩静物和人物写生提供了最理想的光源条件，确保学生能观察到物体在自然光下微妙而丰富的色彩关系。同时，学校投入大量经费，购置了数千件种类繁多、质感各异的写生道具，从传统的陶罐、瓷器、瓜果蔬菜，到具有现代感的金属、玻璃制品，甚至包括自行车、旧皮箱等充满生活气息的物件。这些丰富的道具，为教师组织不同主题、不同难度的写生课题提供了充分的物质保障。对于风景写生，学校则精心规划

了校内外的写生基地，并组织学生定期走出画室，到公园、古镇、山林中去，亲身感受大自然的壮丽与多姿。翼众美校的教研团队根据新考纲的要求，对原有的教学大纲进行了大刀阔斧的调整。新的教学大纲明确提升了写生课程在总课时中的比重，并将其贯穿于素描、色彩、速写等各个学科的教学始终。教学内容上，实现了从“静物”到“全方位”的拓展。素描课程增加了石膏像写生、人物头像写生、场景写生等内容；色彩课程则系统地开设了静物写生、风景写生和色彩头像写生。课程的组织形式也更加灵活，既有持续数周的长期待物写生，也有几小时内完成的快速写生练习，旨在全面锻炼学生的综合能力。为了让教师能够更好地指导写生课程，学校组织了针对全体专业教师的专项培训。邀请国内顶尖的写生名家来校讲学、示范，系统讲解写生教学的理念、方法与技巧。同时，组织教师自身也进行大量的写生练习和集体教研，探讨如何在写生教学中有效地启发学生，如何评判一张优秀的写生作品。通过“先学一步、学深一层”的教师培训，确保了整个教师团队对写生教学的认知和实践能力都达到了一个新的高度。在写生课堂上，翼众美校的教师们摒弃了空洞的理论说教，回归到一种朴素、实用、直接的教学方式。教师会亲自为学生精心摆设每一组静物，在摆放的过程中，就已经融入了对构图、疏密、节奏的考量，这本身就是一种无声的教学。在教学过程中，教师强调“认知”的改变，引导学生用“画家之眼”去观察世界，而不是用“普通人之眼”。他们会不断地向学生提问：“这个罐子的亮部和暗部，哪个更暖？”“远处那片树林和近处的这棵树，在空间上是什么关系？”通过这种启发式的教学，引导学生主动思考，建立起正确的观察方法和艺术认知。通过系统性地增加和深化专业写生



课程，沈阳翼众东北美术学校不仅成功地应对了美术联考改革带来的挑战，更以此为契机，将学校的整体教学水平和学生的艺术综合素养推向了一个新的高度。学生们的作品不再是千人一面的“行画”，而是充满了生动的细节、真实的感受和个性的表达。他们在学习中收获的，不仅仅是应试的分数，更是伴随一生的观察能力、审美能力和创造能力。翼众美校的实践深刻地启示我们：无论外部的考试形式如何变化，艺术教育的本源——培养学生对世界敏锐的感知力和独特的表达力——是永恒不变的。写生，正是通往这一本源最坚实、最可靠的路径。在看似“回归传统”的举措背后，蕴含的恰恰是面向未来的、最先进的教育理念。因为只有那些真正学会了用自己的眼睛去观察、用自己的心灵去感受、用自己的双手去创造的学生，才能在未来任何形式的挑战面前，都保持从容与自信，最终成长为真正的艺术人才。



图 68 学生在天光教室进行色彩静物写生课



图 69 素描写生课题 老师摆的静物



图 70 室外色彩风景写生课程





图 71 学生在室外进行写生课程



图 72 写生课上专业课教师对学生进行指导

### 【案例 3-4-2-2 专业课实践教学活动的】

艺术教育的最终目的，不仅仅是让学生掌握某些技法或知识点，更重要的是培养他们在真实的、复杂的艺术创作情境中，综合运用所学知识、灵活解决问题的能力。传统的课堂教学，往往局限于教室的四面墙壁之内，学生接触的都是经过精心选择、相对标准化的教学素材。这种相对“人工”的学习环境，虽然有利于学生快速掌握基础知识，但也容易导致学生的学习与真实的艺术实践相脱节。

沈阳翼众东北美术学校深刻认识到这一问题，因此将“开展专业课实践教学活动的”作为教学改革的重要组成部分，为学生创造了大量的、贴近真实艺术实践的学习机会。沈阳翼众东北美术学校的实践教学活动的，涵盖了多个维度和多种形式。其中，美术馆参观是一项重要的实践教学活动的，学校定期组织学生前往国内外知名的美术馆，观看各种风格、各个时代的艺术作品。这些参观不是简单的“走马观花”，而是有明确的教学目标和指导的。教师会在参观前进行专题讲座，介绍即将参观的美术馆的历史背景、收藏特色，以及参观中需要重点关注的艺术家和作品。学生在参观时，会按照教师提供的“观看指南”，有针对性地观看和思考。例如，教师可能会要求学生重点观察某位大师作品中的色彩运用，或者分析某个艺术流派的共同特征，参观后，学生需要撰写观看笔记或进行小组讨论，分享自己的观看感受和收获，通过这样的美术馆参观，学生不仅能够直观地欣赏到真实的、原作的艺术作品，感受艺术大师的创意思想和表现力，更重要的是能够在“与大师对话”的过程中，逐步提升自己的艺术品味和审美能力。许多学生表示，美术馆的参观经历，让他们对艺术产生了全新的理解和热

情，激发了他们的创作灵感。现场临摹是另一项重要的实践教学活动。学校组织学生到美术馆或其他艺术场所，直接面对原作进行临摹练习。这与在教室里对着印刷品或投影进行临摹，有着本质的不同。面对真实的原作，学生能够观察到印刷品无法呈现的细节——笔触的质感、色彩的层次、材料的肌理。这些细节的观察和体验，对于学生理解艺术大师的创作手法、提升自己的表现力，具有不可替代的价值。此外，现场临摹还能够培养学生的“现场应变能力”。在美术馆的环境中，学生需要快速适应不同的光线条件、观看角度，需要在有限的时间内完成临摹，这对学生的专注力、决策能力和执行力都是很好的锻炼。

沈阳翼众东北美术学校还组织学生进行“主题采风”活动。学校会定期带领学生前往具有特色的地点，如古镇、工业遗迹、自然风景区等，进行现场写生和素材采集。这些采风活动，不仅为学生提供了丰富的、真实的创作素材，更重要的是让学生在“行走”中去观察、去思考、去感受。学生在采风中收集的素材，往往会成为他们后续创作的灵感来源。许多学生的优秀作品，都源于采风中的某个瞬间、某个细节的启发。

学校还组织学生参加各种艺术展览的开幕式和学术讲座。在这些活动中，学生不仅能够欣赏到最新的、最前沿的艺术作品，还能够直接聆听艺术家、策展人、艺术评论家的讲述和讨论，了解当代艺术的发展动向和思想前沿。这些“零距离”的学术交流，对于开阔学生的艺术视野、激发他们的创意思维，具有重要的促进作用。翼众美校的实践教学活动，还包括“校内艺术实践”的多个环节。例如，学校定期举办“学生作品展览”，为学生提供展示自己作品的平台。学生需要不仅完成作品的创作，还要参与作



品的布展、宣传等全过程。通过这样的实践，学生能够体验到艺术创作的完整过程，从创意、创作到展示、传播。学校还组织学生参与"校园艺术环境美化"项目，让学生将自己的创意和技能应用到实际的、能够被全校师生看到和使用的环境中。这种"有意义的"创作，往往能够激发学生更高的创作热情和责任感。翼众美校的实践教学活活动，充分体现了"学以致用"的教育理念。通过这些活动，学生不仅能够在真实的情境中综合运用所学的知识和技能，更重要的是能够体验到艺术创作的真正价值和意义，从而建立起对艺术的深层次的理解和热爱。许多学生表示，这些实践教学活活动，是他们在翼众美校学习中最有收获、最难忘的经历。



图 73 学生参观辽宁美术馆作品展览



图 74 专业课教师给学生进行作品讲解



图 75 专业课教师给学生进行作品讲解



图 76 学生在认真临摹记录



图 77 学生在认真观赏作品

### 【案例 3-4-2-3 专业课报告厅上大课模式的变化】

在传统的美术教学中，“报告厅上大课”是一种常见的教学形式。教师站在讲台上，面向几十甚至上百名学生进行讲授，学生则坐在下面被动地接受信息。这种教学形式，虽然在信息传达的“广度”上有优势，但在“深度”和“互动性”上往往存在不足。学生之间难以进行有效的讨论，教师也难以了解每个学生的理解情况。沈阳翼众东北美术学校在长期的教学实践中，发现了这一问题，并进行了深刻的反思和改革。学校创新性地将“报告厅上大课”与“集体教研”相结合，创造了一种新的、更加高效的教学信息传达体系。

沈阳翼众东北美术学校的新模式，首先强化了“集体教研”的作用。在这个新模式中，教师不再是孤立地进行课堂教学，而是作为一个教研团队的一部分，参与到集体的教学设计和改进过程中。在每一次报告厅大课之前，相关学科的教师团队会进行深入的集体教研。他们会共同分析学生的学习情况，讨论本次大课的教学目标、重点难点，以及最有效的教学方式。教师们会相互交流自己在日常教学中的观察和发现，共同思考如何让这次大课的内容更加贴切、更加有针对性。通过这样的集体教研，大课的教学设计会更加科学、更加有效。在报告厅大课的实施中，沈阳翼众东北美术学校也进行了创新。传统的大课形式，往往是教师单向的讲授。而沈阳翼众东北美术学校的大课，则更加强调“互动”和“参与”。例如，教师可能会在大课中穿插一些“现场示范”，邀请学生上台参与，或者组织学生进行小组讨论。这些互动环节，不仅能够提高学生的参与度和专注力，更重要的是能够让学生在“做”的过程中加深对知



识的理解。此外，翼众美校还充分利用了现代技术手段。例如，学校在报告厅配备了高清LED大屏、音响等先进设备，使得教师的示范和讲解能够以最清晰、最生动的方式呈现给所有学生。学校还利用"直播"技术，让不在报告厅现场的班级，也能够实时观看和参与大课。这种"线上+线下"相结合的方式，大大拓展了大课的覆盖范围和影响力。更重要的是，沈阳翼众东北美术学校建立了一套“大课后的教学跟进”机制。大课结束后，各班的教师会根据大课的内容，结合本班学生的具体情况，进行进一步的、针对性的教学。教师会组织学生进行讨论，回顾大课的重点内容，进行相关的练习和作业。这样，大课就不再是一个孤立的教学事件，而是成为了整个教学过程中的一个重要环节，与日常的班级教学形成了有机的联系。通过这一系列的改革和创新，翼众美校的报告厅大课模式，已经从传统的“单向讲授”演变为“集体教研+互动大课+教学跟进”的完整体系。这个新体系，不仅提高了大课的教学效果，更重要的是体现了学校对“高效教学”的深刻理解和执着追求。



图 78 美院教授在报告厅上大课





图 79 学生在报告厅内认真听课



图 80 学生在宽敞明亮的展厅里统一上实践课题（1）



图 81 学生在宽敞明亮的展厅里统一上实践课题（2）



图 82 专业课教师在辅导学生进行实践操作

### 3.4.3 专业课教材建设质量

在专业课程上，每一年教学研发中心都会出版研发最适应当年考学环境的新版教材，主要由素描教材、速写教材、色彩教材、设计教材、照片教材构成。它们虽然科目不同，但是都有一个共同点，都是经过教研老师的层层研究与日夜制作，总而言之，教材从白纸到书籍汇聚了数位教研大咖的教学方向研究成果与百位优秀教师的作品绘制万计图片的制作与拍摄等流程。

#### 【案例 3-4-3-1 专业课程教材的独立研发】

教材是教学的重要载体，是教师教学和学生学习的重要依据。然而，在美术教育领域，长期以来，许多学校都依赖于现成的、通用的教材。这些教材虽然具有一定的系统性和规范性，但往往难以完全适应具体学校的教学特点、学生的学习需求和地方的文化特色。

沈阳翼众东北美术学校深刻认识到教材对教学质量的重要影响，因此将“教材的独立开发”作为提升教学质量的重要战略。学校的教材开发，采取了“基础课与专业课分层、统一规范与校本创新相结合”的策略。对于基础课（如美术史、艺术理论等），学校在充分调研和比较的基础上，精心选取了最适合学生学习的现有教材作为基础。这些教材在学科体系、知识深度等方面都达到了较高的水准，能够为学生提供坚实的理论基础。然而，学校并未简单地照搬这些教材，而是根据自身的教学实际，进行了适当的调整和补充。例如，学校会根据学生的实际水平，对教材中的某些内容进行简化或深化；会根据教学进度，对教材的章节顺序进行调整；会根据地方文化特色，补充一些具有本地特色的艺术案例。对于专业课程（如素



描、色彩、设计等），沈阳翼众东北美术学校则采取了更加积极的、创新的态度，进行了系统的、全方位的独立开发。学校组织了由资深教师、教研骨干组成的教材编写团队，根据最新的美术联考大纲、学术前沿和学校的教学经验，从零开始进行教材的编写。这个过程是一个相当复杂和耗时的过程。

首先，编写团队需要进行深入的调研和论证，他们会分析新考纲的要求，研究历年的联考试题，调查学生的学习特点和困难，研究国内外先进的教学方法。通过这些调研，编写团队能够清晰地把握教材应该涵盖的内容范围、应该达到的教学目标。

其次，编写团队需要进行大量的、系统的内容创作。教材的每一个章节、每一个知识点，都需要经过精心的设计和表述。教师们会根据自己的教学经验，思考如何用最清晰、最有效的方式来讲解某个知识点。他们会收集大量的、高质量的图片和案例，来直观地说明某个艺术原理或技法。他们会设计一系列的、循序渐进的练习题，来帮助学生逐步掌握所学内容。

再次，编写团队需要进行反复的、严格的审核和修改。初稿完成后，会进行多轮的内部评审。评审小组会从内容的准确性、系统性、实用性等多个角度进行评估，提出修改意见。编写团队会根据评审意见进行修改和完善。此外，新编写的教材还需要进行“试用”和“优化”。学校会选择一些班级，使用新教材进行教学，收集学生和教师的反馈意见。根据这些反馈，编写团队会进行进一步的调整和优化，确保教材的实用性和有效性。

沈阳翼众东北美术学校独立开发的专业课教材,具有以下几个突出特点。首先,教材的内容与新考纲高度契合。教材不仅涵盖了新考纲规定的所有内容,而且对每一个考点都进行了深入的、多维度的讲解。教材会从“是什么”“为什么”“怎么做”等多个角度来阐述某个知识点,帮助学生形成深刻的理解。其次,教材充分体现了“循序渐进”的教学原则。教材的章节安排、内容难度的递进,都是经过精心设计的,确保学生能够从易到难、逐步深入地掌握知识。再次,教材包含了大量的、高质量的图片、案例和练习。这些图片和案例,既包括经典的、权威的艺术作品,也包括学校历届学生的优秀作品。通过这些直观的、贴近学生的案例,学生能够更好地理解和掌握所学内容。

教材中的练习题,也是经过精心设计的,既能够帮助学生巩固所学知识,又能够逐步提升学生的实践能力。最后,教材具有高度的“可读性”和“可用性”。教材的版面设计简洁、清晰,文字表述简洁、易懂,图片排列合理、美观。这使得学生在使用教材时,能够快速找到所需的信息,能够清晰地理解教材的内容。

通过系统性地进行教材的独立开发,沈阳翼众东北美术学校不仅创造了更加适合自身教学特点的教学工具,更重要的是通过这个过程,深化了教师对教学内容的理解,提升了整个教师团队的教学水平。许多教师表示,参与教材编写的过程,是他们专业成长中最有价值的经历之一。



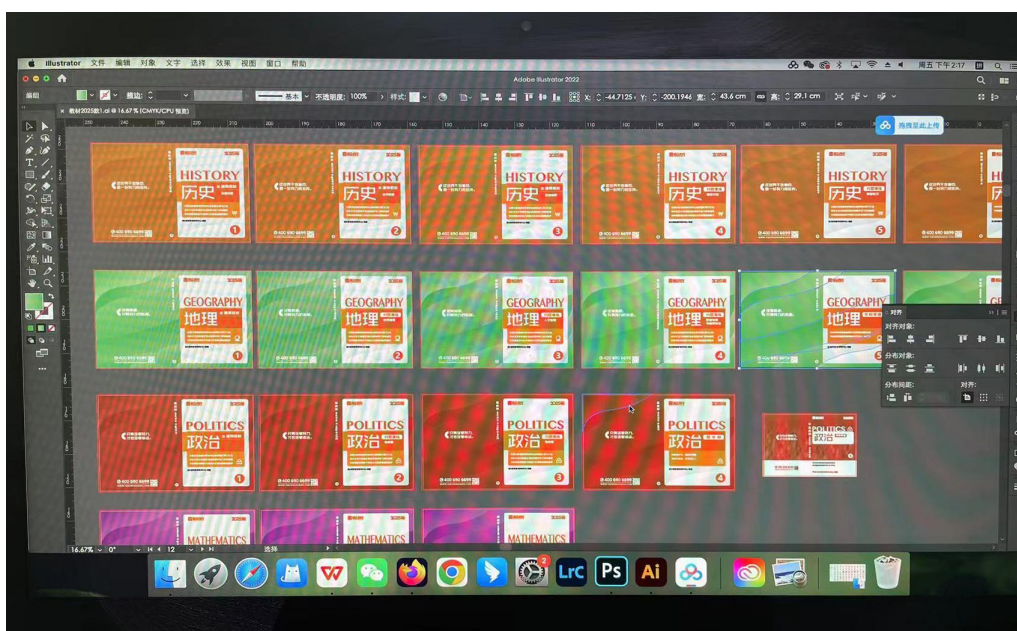


图 83 沈阳翼众东北美术学校独立研发的内部教材



图 84 PAD 系统电子教材



图 85 PAD系统跟着画步骤功能

### 【案例 3-4-3-2 美院帮线上系统】

随着信息技术的飞速发展,在线教育平台已经成为现代教育的重要组成部分。然而,大多数在线教育平台都是通用的、面向广泛用户的。它们虽然提供了丰富的学习资源,但往往难以完全适应具体学校的教学需求、学生的个性特点。沈阳翼众东北美术学校认识到这一问题,因此与技术团队合作,开发了专属于学校的在线教学系统——“美院帮”。“美院帮”系统是一个集教学资源、学习管理、互动交流、数据分析于一体的综合性在线教学平台。该系统的开发,充分考虑了美术教育的特点和翼众美校的具体教学需求,因此具有很高的针对性和实用性。在“美院帮”系统中,学生可以随时随地访问学校的全部教学资源。这些资源包括:高质量的教学视频、详细的教学讲义、丰富的图片资料库、历年的优秀学生作品、以及历年的考试试题和答案。学生可以根据自己的学习进度和学习风格,灵活地选

择学习资源。例如，某个学生可能更喜欢通过视频学习，那么他可以重点观看相关的教学视频；另一个学生可能更喜欢通过阅读学习，那么他可以重点阅读教学讲义。这种“个性化的学习体验”，大大提高了学生的学习效率和学习满意度。“美院帮”系统还提供了强大的“互动功能”。学生可以在系统中提交作业，教师可以在线批改作业并给予反馈。学生也可以在系统中提出问题，教师可以及时回答。系统还支持学生之间的互动，学生可以相互评价作品、分享学习心得。这些互动功能，使得“美院帮”不仅仅是一个“资源库”，更是一个“学习社区”，能够促进师生之间、学生之间的有效沟通和合作。“美院帮”系统的另一大特色，是其强大的“数据分析功能”。系统会自动记录学生的每一次学习活动——观看了哪些视频、完成了哪些练习、参加了哪些讨论。通过对这些数据的分析，系统可以生成详细的“学生学习报告”。这些报告能够清晰地显示学生的学习进度、学习效果、以及存在的问题。教师可以根据这些报告，对教学进行针对性的调整。例如，如果系统发现某个班级的学生在“色彩搭配”这个知识点上的掌握情况不理想，教师就可以针对性地组织一次讨论或练习，来帮助学生改进。学生也可以根据这些报告，了解自己的学习情况，明确自己的优势和不足，从而进行有针对性的自我改进。“美院帮”系统还具有很高的“易用性”。系统的界面设计简洁、直观，功能操作简单、易学。即使是对信息技术不太熟悉的学生和教师，也能够快速上手。系统还提供了详细的使用指南和在线帮助，确保用户在使用过程中遇到问题时，能够快速获得帮助。通过“美院帮”系统，翼众美校成功地将在线教学与线下教学进行了有机的结合。学生既能够在线下课堂中获得教师的直接指导和同学的互动，也能够在线

线上平台中进行自主学习、获得个性化的学习支持。这种"线上+线下"的混合学习模式，大大提高了教学的效率和效果。许多学生表示，"美院帮"系统让他们的学习变得更加灵活、更加高效。

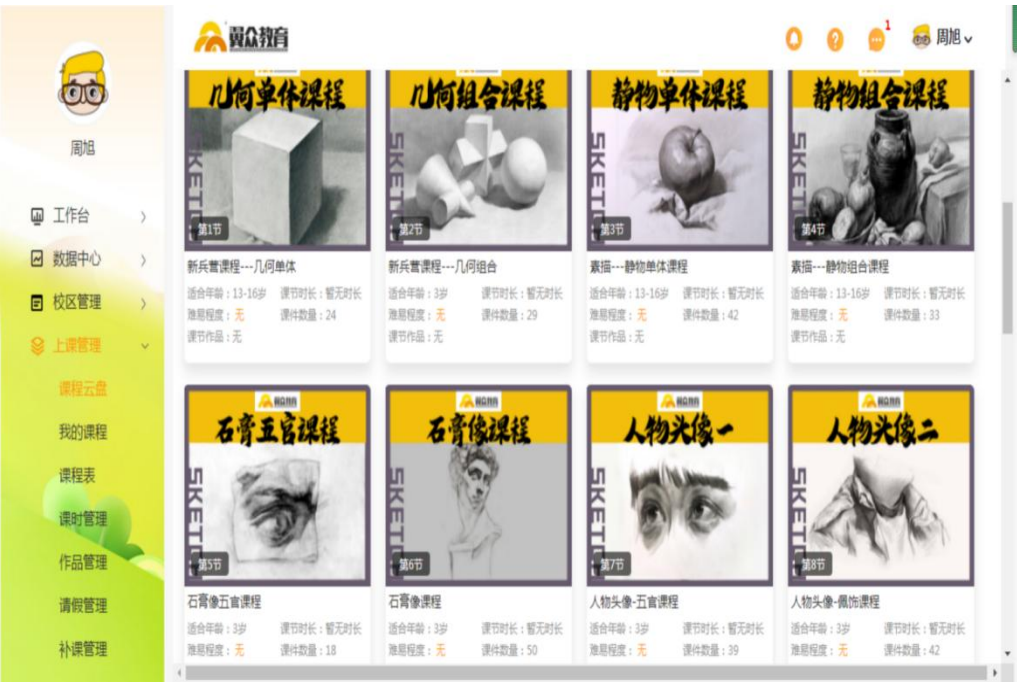


图 86 X美院系统10类





图 87 超过1000+教学视频

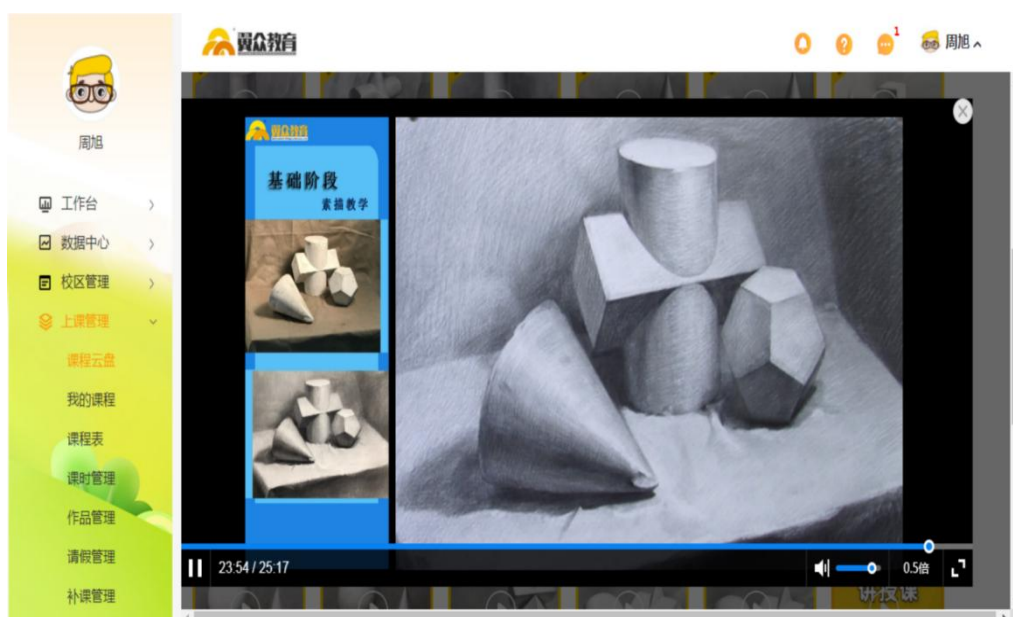


图 88 X同学单张作品教师线上点评



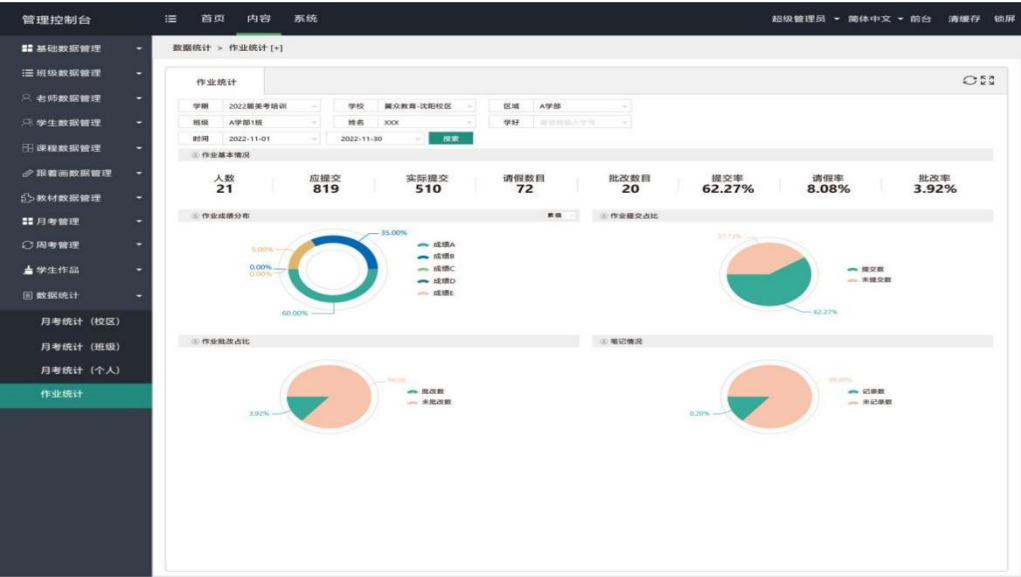


图 89 X同学作业数据统计

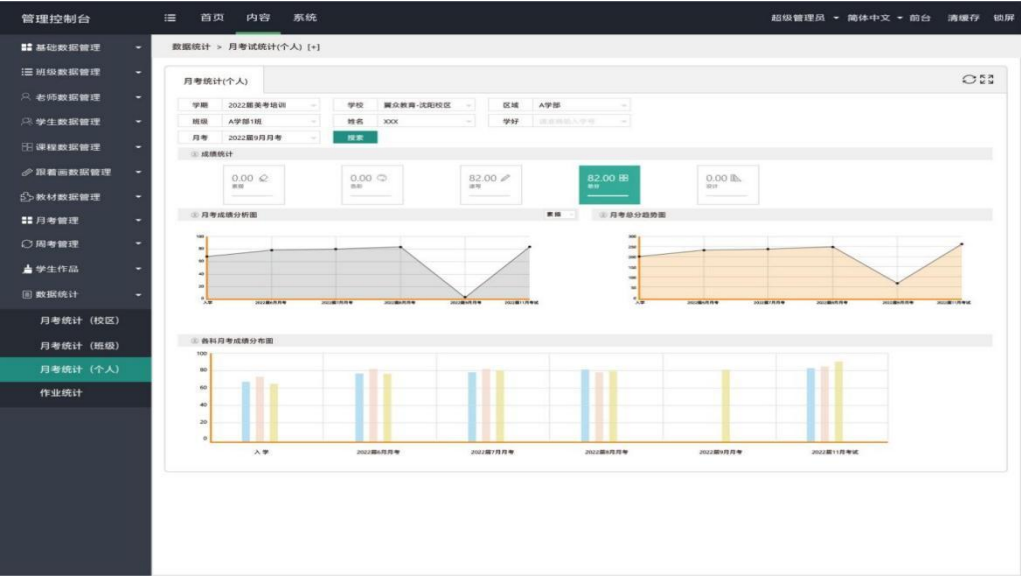


图 90 班级月考数据统计

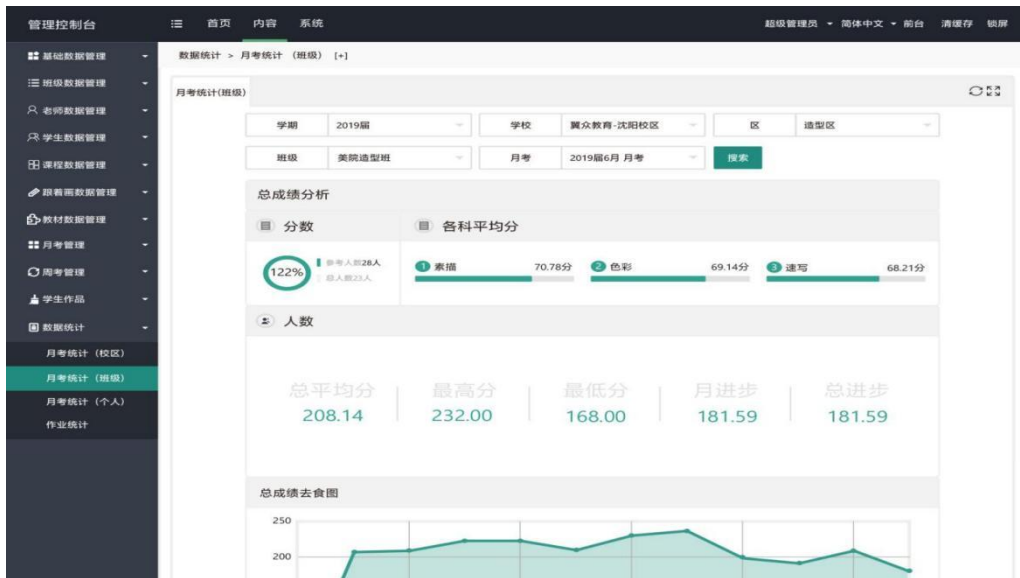


图 91 学生各科成绩统计



图 92 班级作业上传情况

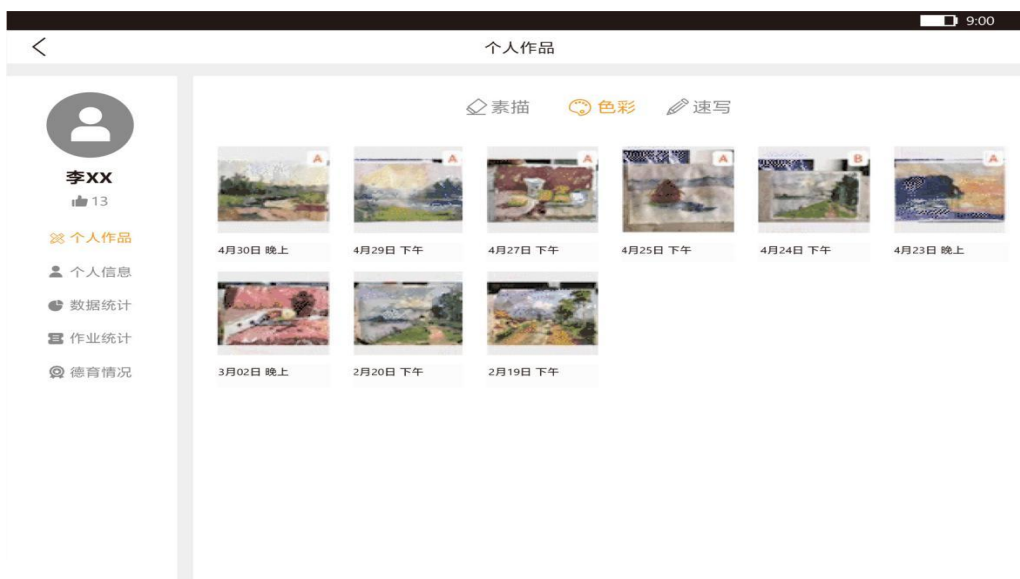


图 93 X同学个人作业展示

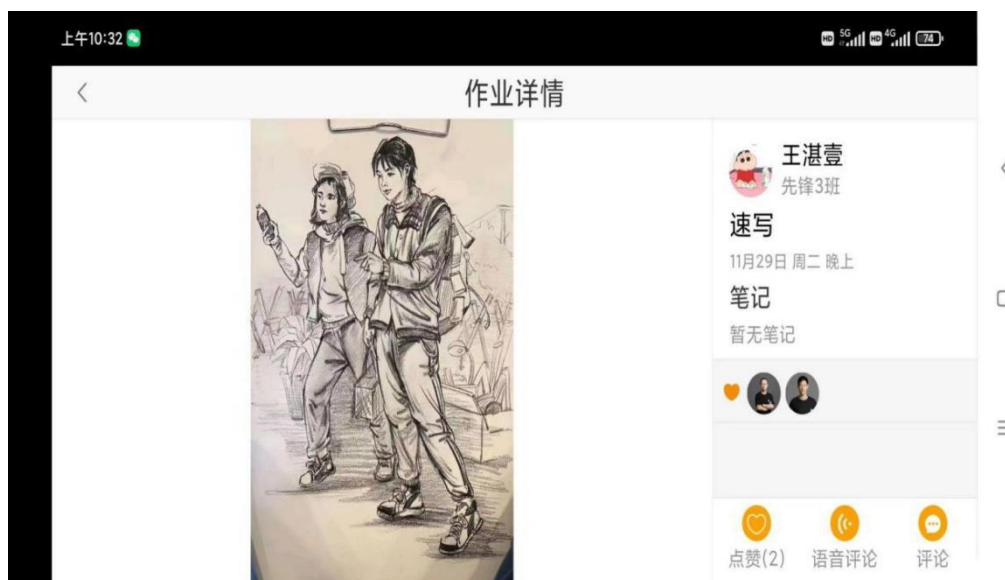


图 94 X同学单张作品教师线上点评

### 3.5 职业发展

#### 1. 学生职业发展：升学路径（核心方向）

（1）班型定向培养：设6类特色班，精准匹配升学目标，中考300分及以上学生可对应报考本科、美院、央清国名校等方向，实现分层升学。

（2）升学优势显著：学生获辽宁学籍参加本地高考，美术艺考生人数少、高校资源多，2024年联考平均分240分，央清国录取率同比增长2倍，中考400分以上学生本科过线率达70%。

（3）报考范围广泛：毕业后可参与全国统一高考，报考全国各大美院及综合类院校所有美术类专业，覆盖造型、设计等多元赛道。

#### 2. 就业适配方向

依托绘画、艺术设计与制作两大核心专业，适配多领域岗位，主流方向如下：

（1）绘画专业：可从事插画师、职业艺术家、艺术品鉴定师、画廊运营专员等，实习对接画廊及绘画相关单位。

（2）艺术设计与制作专业：聚焦数字视觉设计、UI设计、影视后期、包装设计等，适配互联网、广告、文创等行业，实习对接广告传播、多媒体制作等企业。

（3）前沿新兴赛道：契合数字视觉设计师、AI艺术开发师、文化数字修复师等热门岗位，学校课程融入数字绘画、计算机辅助设计等内容，提前铺垫技能基础。

## 2. 教师职业发展

### （1）岗位需求

招聘高考美术全职教师（素描、色彩、速写方向）及助理教师，要求本科及以上学历美术相关专业，美院毕业或有高考辅导经验者优先，专业突出者可放宽学历要求。

### （2）薪酬福利

由工资、课时费及奖金构成，业绩优异者可获突破奖金，享受五险一金、教师公寓、工作餐、15天带薪年假及节日、生日福利，工作环境含天光教室、创作工作室等专业配套。

### （3）成长晋升

提供系统岗位技能培训，包含教学方法、课程研发等内容，可参与书籍编辑、教学视频拍摄及个人创作提升专业能力。拥有完备的教师评级体系与薪酬晋升通道，职业发展路径清晰，依托学校24年行业积淀及央清国鲁名校师资资源，成长平台稳定。

## 3.6 数字赋能

沈阳翼众东北美术学校的数字赋能教学资源建设，是一场静水流深的进化。它没有戏剧性的开场，却在日常教学的脉络中重构了教与学的互动模式，生长出独特而坚韧的形态。

文化课数字赋能教学资源赋能教师专业成长，提升教学整体效能，进而带动学校整体教学质量的提升，还可兼顾学科知识与



综合素养培养，拓展资源模块可覆盖多个领域，如“地理+美术”的创意设计课程、“语文+历史”的传统文化探究项目等的跨学科资源融合。

数字化教学资源建设是推进教育数字化转型的核心任务，其本质是通过技术与教育的深度融合，实现教学过程的精准化。在建设过程中，需始终立足教学实际需求，凝聚多方协同力量，持续优化资源体系，让数字化教学资源真正成为赋能课堂教学、促进师生发展、推动基础教育高质量发展的有力抓手。

### 【案例 3-6-1 文化课数字赋能教学资源建设】

在教育数字化转型的大背景下，高中基础学科教学正逐步突破传统课堂的时空限制与模式桎梏。沈阳翼众东北美术学校各科教研组依托智慧教育平台，将数字化深度融入课件设计与应用、网上阅卷等核心教学环节，实现了教学效率与育人质量的双重提升，为高中基础学科数字化教学提供了可复制、可推广的实践范式。

数字赋能通过课件与试卷真正走进教室。这不仅关于技术的引入，更是一场关于教与学本质的、静悄悄的革命。在沈阳翼众东北美术学校，数字化的起点并非宏大的蓝图，而是从教师们最熟悉的两个场景开始的：每天都要使用的课件，和定期让学生“又爱又恨”的考试与试卷。

当数字赋能与课件联系在一起时，学生不再是被动的观众。随着“全球洋流分布”的动态模拟图徐徐展开，不同颜色的箭头代表寒暖流，点击播放按钮后，洋流的路径、方向与影响区域清晰呈现，那种“哇，原来是这样”的顿悟时刻，比任何口头讲解都更深刻。晦涩难懂的文字从此以图

片的动态形式深深刻在了脑海里。数学老师会花几个小时，就为了让一个几何图形能分步骤动态呈现，因为他知道，这能帮助学生理解证明的逻辑链条。历史老师会精心裁剪纪录片片段，配上关键提问，因为他明白，这比口头描述更能将学生带入历史现场。数字化课件的互动性和直观性降低了知识的抽象难度，提升了学生课堂参与度。



图 95 语文教师李老师使用电子课件进行授课



图 96 政治教师慈老师使用电子课件进行知识点梳理

如果说课件改变了“教”的过程，那么网上阅卷则彻底重塑了“评”的维度。过去每一次考试后，教师们总要埋头批改好几天，身心俱疲，现在的网上阅卷则很大程度上地减少了教师们的工作量，不仅提升了阅卷速度，还可以让阅卷不止局限于学校、局限于办公室。

考试结束后，答题卡通过高速扫描仪批量录入系统，客观题由系统自动识别填涂信息并判分，相较于人工批改，不仅将客观题阅卷时间缩短，还避免了漏批、错批等人为失误。对于主观题，系统将答题卡按题目进行智能切割，随机分发至教研组几名教师的评卷终端，教师可以在电脑上、手机上完成线上评阅，系统自动记录每道题的得分。



图 97 数字化阅卷系统

为保证主观题赋分的公平性，学校还针对不同学科系统设置了不同的教师评卷要求，例如语文作文就需要两名教师共同进行评判（双评），提升了赋分的规范性。

引入全流程网上阅卷系统后，最直接的解放是教师从繁重的、重复性的体力劳动中解脱出来。客观题自动批改，主观题单评或双评，最大限度地保证了公平与效率。考试结束后 48 小时内，学生就能拿到成绩。试卷讲评课也从教师“一讲到底”，变成了学生拿着个人诊断报告，带着问题来听的“靶向治疗”。学生清楚了自己的知识地图上，哪里是稳固的高原，哪里是凹陷的洼地，学习从模糊的“要努力”，变成了清晰的“补哪里”。

回望这段历程，最深切的体会就是数字化教学资源建设，其核心不是设备或软件，而是用技术的精度，去赋能人的温度，去放大教育者的智慧。

课件不再是冰冷的幻灯片而是承载着集体智慧的结晶，并能在课堂上灵动地响应每一双求知的眼睛。数字化课件实现了教学资源的高效整合与复用，减少了教师备课时间；网上阅卷系统将教师从繁重的批改工作中解放出来，提升了阅卷效率。高中基础学科的数字化提质，并非简单的“技术替代传统”，而是通过课件的互动化设计和网上阅卷的数据化分析，实现“教—学—评”的一体化闭环。本案例中，数字化课件打破了抽象知识的认知壁垒，让学生从“被动接受”转向“主动探究”；网上阅卷则将数字化与人工批改实现完美结合，尽可能地在保证正确率的同时增加评判效率。这一实践充分证明，只有将数字化工具与学科教学规律深度融合，才能真正发挥教育数字化的赋能作用，为高中基础教学的高质量发展注入新动能。未来，还需持续探索数字化工具在分层教学、跨学科融合等领域的应用，构建更加完善的数字化教学体系。

这场变革仍在继续，没有喧嚣的口号，只有教室里师生更投入的互动，办公室里更聚焦的研讨，以及每个学生手中那份越来越清晰、越来越个性化的成长地图。这便是数字化在沈阳翼众东北美术学校的课堂里，最真实、也最生动的体现。

专业课数字赋能，是沈阳翼众东北美术学校课程体系最核心之处。我们要培养的是高素质的创新型人才。我们以科技和技术作为原始驱动能力，不仅从社会心理学、生理学的角度，仔细探究如何保护孩子的创造力，更对培养学生创造力和现代设计思维



推出了可行的、整体的课程体系设计，培养学生跨学科综合能力的培养，让学生成为一个复合型的创造者。

沈阳翼众东北美术学校拥有线上+线下的双模式，打造优质的、可持续发展的专业课程。其中两款自我开发的线上系统：美院帮 APP 和 X 美院系统，有效的梳理并打造了专业课课程的细化细分和教学视频的研发。

### 【案例 3-6-2 专业课数字赋能教学资源建设】

专业课数字赋能教学资源建设，是现代教育的重要课题。然而，如何有效地进行数字化资源的优化和更新，使其始终保持与教学实践的同步性和前沿性，是一个复杂的、需要长期投入的工作。

沈阳翼众东北美术学校在这方面进行了深入的探索和创新，建立了一套“技术迭代与内容更新双轮驱动”的优化机制。翼众美校的数字化教学资源，包括教学视频、电子教材、作品范画库、试题库等多个方面。这些资源的建设，不是一次性的、静态的过程，而是一个持续的、动态的过程。学校建立了专门的“数字化资源管理团队”，负责资源的建设、维护和优化。这个团队包括教学专家、技术人员、设计师等多个角色，他们相互协作，共同推进资源的优化工作。在“技术迭代”方面，学校不断地引入最新的、最先进的技术手段。

例如，学校在教学视频的制作中，采用了4K超高清拍摄技术，确保视频的清晰度和细节表现力。例如，利用AI技术进行学生作业的自动评分和反馈，可以大大提高教师的工作效率。在“内容更新”方面，学校建立了一套定期的、系统的更新机制。

首先，学校会定期（通常是每个学期）对教学资源进行一次全面的审查。教师会审查资源的内容是否仍然符合最新的教学大纲，是否仍然符合学生的学习需求。如果发现某些内容已经过时或不再适用，就会进行更新或替换。

其次，学校会根据教学实践中发现的问题，进行针对性的资源优化。例如，如果教师发现某个视频讲解的不够清晰，学生普遍反映难以理解，那么学校就会重新录制这个视频，采用更加清晰、更加易懂的讲解方式。再次，学校会根据学生的反馈，进行资源的优化。学校建立了"学生反馈机制"，学生可以对使用过的教学资源进行评价和建议。学校会定期收集和分析这些反馈，根据学生的意见进行资源的改进。

最后，学校会根据美术教育领域的最新发展，不断补充和完善资源。例如，当出现新的艺术流派、新的艺术家或新的艺术表现形式时，学校会及时地将这些新内容补充到教学资源中，确保学生能够接触到最前沿的艺术信息。通过"技术迭代与内容更新双轮驱动"的优化机制，翼众美校的数字化教学资源始终保持在一个高质量的、不断完善的状态。这些资源不仅为学生提供了高效的学习工具，更重要的是体现了学校对教学质量的执着追求和对学生学习体验的深切关注。

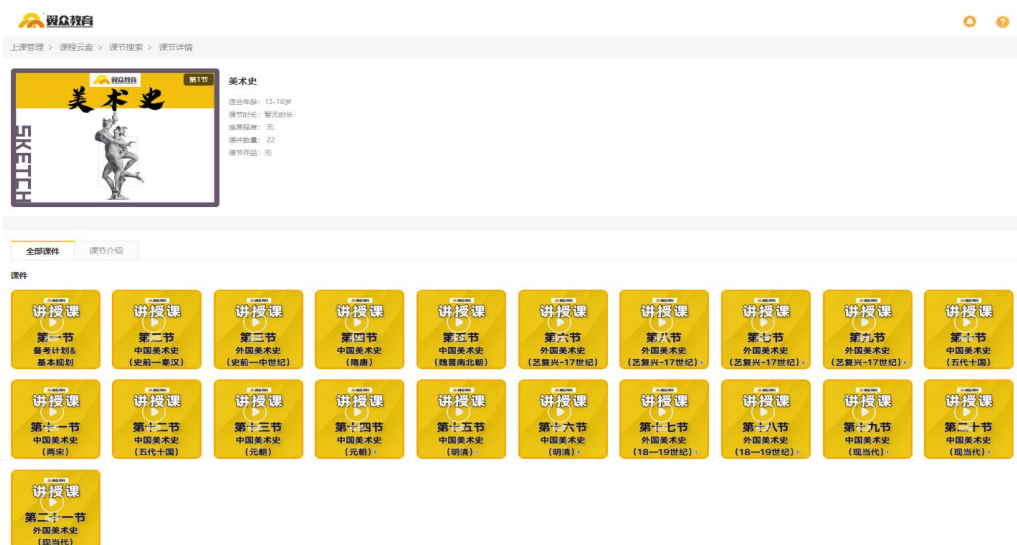


图 98 增加了课件美术史论课程的视频课件

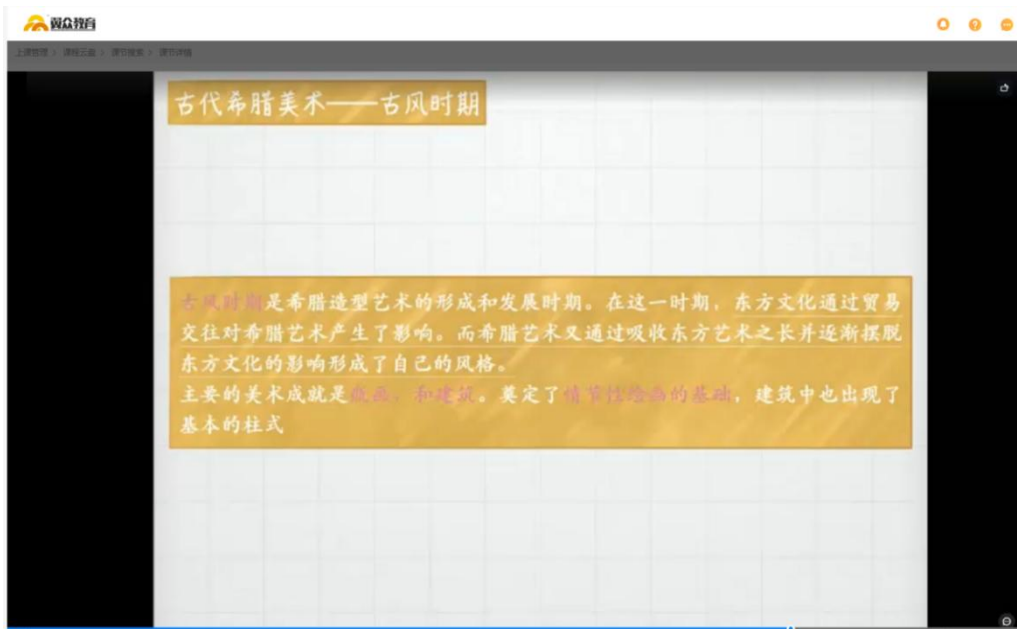


图 99 美术史论课视频课件内容展示

### 【案例 3-6-3 专业课数字赋能考试数据化管理】

在传统的美术教学中，考试往往是一个相对孤立的、一次性的事件。学生参加考试，获得成绩，然后就结束了。这种模式虽然能够提供一个“快照式”的学生学习情况，但难以提供对学生学习过程的深入了解，也难以以为教学改进提供有效的数据支持。沈阳翼众东北美术学校认识到这一问题，因此创新性地建立了一套“考试数据化管理”体系，将考试从一个孤立的事件，转变为一个持续的、数据驱动的教学改进过程。

沈阳翼众东北美术学校的考试数据化管理，首先体现在“考试的全流程数字化”上。从考试的组织、进行、阅卷、统计，到成绩的分析 and 反馈，整个过程都实现了数字化。对于实践类的考试（如素描、色彩等），学生在完成作品后，会将作品拍照上传至系统。阅卷教师可以在线查看作品，进行评分和评语。这种数字化的考试方式，不仅提高了考试的效率，更重要的是能够完整地保存所有的考试数据，为后续的数据分析提供了基础。

沈阳翼众东北美术学校的考试数据化管理，还体现在“考试数据的深度分析”上。系统会对所有的考试数据进行多维度的分析。首先，系统会生成“学生个体的学习报告”。这个报告会详细显示某个学生在各个考试中的成绩、成绩的变化趋势、以及在各个知识点上的掌握情况。学生可以通过这个报告，清晰地了解自己的学习进度和学习效果，明确自己的优势和不足。其次，系统会生成“班级层面的学习报告”。这个报告会显示某个班级在各个考试中的平均成绩、成绩的分布情况、以及在各个知识点上的普遍问题。教师可以通过这个报告，了解整个班级的学习情况，发现班级层面的共性问题。再次，系统会生成“年级层面的学习报告”。这个报

告会显示整个年级的学习情况，为学校的教学决策提供数据支持。最后，系统还会进行“跨学期、跨年级的纵向对比分析”。

通过对比不同时期、不同班级的考试数据，系统可以发现教学效果的变化趋势，评估教学改革的效果。沈阳翼众东北美术学校的考试数据化管理，最重要的体现在“数据驱动的教学改进”上。学校建立了一套“数据分析→问题诊断→教学改进→效果评估”的循环机制。当数据分析发现某个班级在“色彩搭配”这个知识点上的掌握情况不理想时，教师会进行进一步的诊断，分析问题的原因。可能的原因包括：学生对色彩理论的理解不足、学生的实践练习不够、教学方法不够有效等。诊断完成后，教师会根据诊断结果，进行针对性的教学改进。

例如，可能需要加强色彩理论的讲解，或者增加实践练习的时间，或者改变教学方法。改进实施后，学校会通过后续的考试或练习，评估改进的效果。如果效果良好，就会继续保持这种改进；如果效果不理想，就会进行进一步的调整。通过这样的循环机制，教学改进变成了一个“有据可依、有效可验”的科学过程，而不是凭经验的、盲目的过程。翼众美校的考试数据化管理，还为学校的“精准教学”提供了基础。基于考试数据，学校可以对学生进行“分层教学”。对于学习进度快、掌握情况好的学生，可以提供更加深入的、更加有挑战性的学习内容；对于学习进度慢、掌握情况不理想的学生，可以提供更加基础的、更加有针对性的学习支持。这种“因材施教”的教学方式，能够更好地满足不同学生的学习需求，提高整体的教学效果。通过建立“考试数据化管理”体系，翼众美校成功地将考试从一个孤立的评估工具，转变为一个持续的、数据驱动的教学改进工具。这



种创新，不仅提高了教学的效率和效果，更重要的是体现了学校对“科学决策、数据驱动”的执着追求。



图 100 月考在线展示

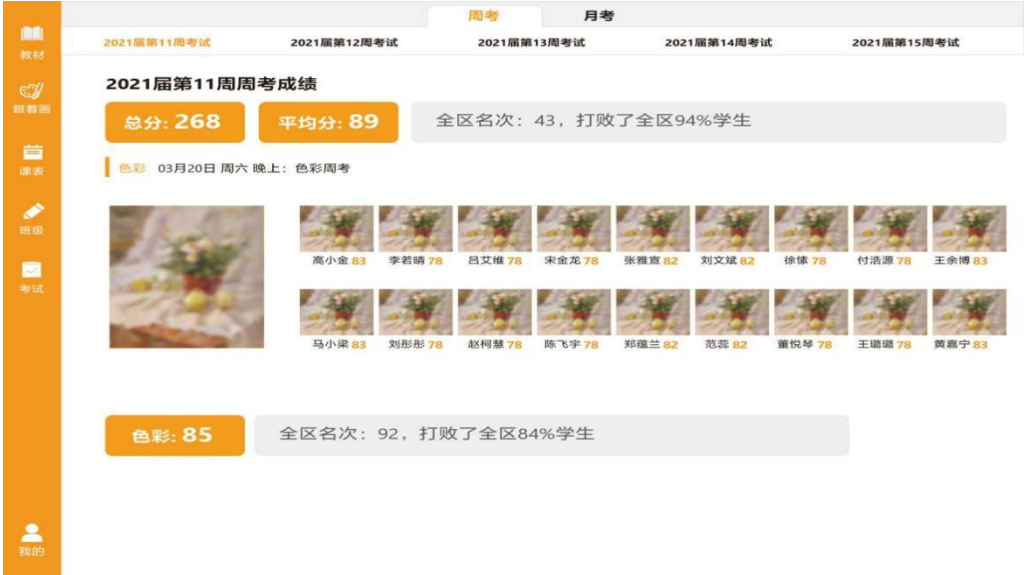


图 101 周考成绩数字化管理

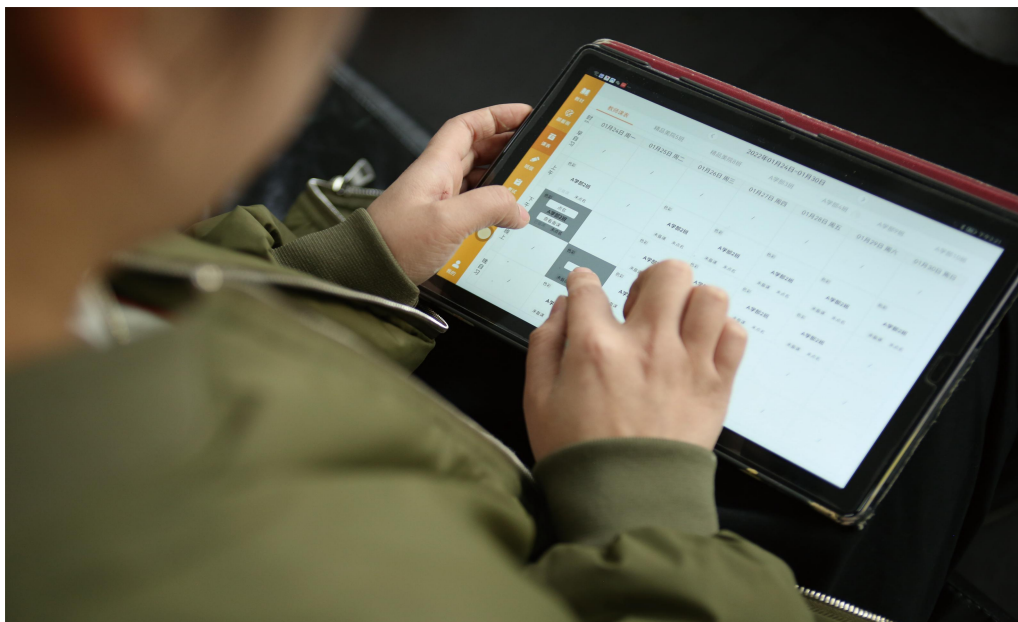


图 102 考试线上批改云笔记功能



图 103 考试成绩分析

## 4 文化传承

### 4.1 传承中华优秀传统文化

学校以“美育+德育”融合为核心，通过艺术实践、主题活动、节日浸润三大维度落地传统文化传承，既贴合美术特色办学定位，又深化文化育人实效。

#### 艺术实践赋能文化转化

##### 1. 高端艺术展览研学：

组织学生参观“全国架上连环画展”等优质展览，赏析水墨、版画等传统画种作品，领悟中华优秀传统文化创造性转化与创新性发展，从红色题材、民族主题作品中汲取文化精神与创作灵感。



图 104 学生参观鲁迅美术学院艺术博物馆

## 2. 传统场景实地创作：

走进关东影视城开展户外写生，以清末民初关东风貌建筑为素材，在描绘古建筑之美的过程中，感知关东文化底蕴，锤炼艺术表达能力的同时深化传统建筑文化认知。



图 105 组织学生在关东影视城开展户外写生

3. 节日仪式感营造：端午佳节筹备粽子、五彩绳，元宵佳节派送元宵、举办传统踢毽子接力赛，以节日特色饮食与活动，让学生感受传统民俗魅力，传递文化温情，节日精神内涵挖掘：结合节日场景解读团圆、祈福、奋进等文化内核，如元宵活动融入



“不认命、敢拼搏”的精神传递，让传统节日成为文化传承与成长激励的载体。



图 106 2025年元宵佳节活动

## 4.2 传承红色基因

沈阳翼众东北美术学校红色基因传承实践以常态化红色主题活动为核心，通过历史铭记、精神践行、信念培育三大路径厚植红色底蕴，将爱国情怀与责任担当融入学生成长全过程，切实推动红色基因代代相传。



## 历史铭记类活动：筑牢爱国认知根基

1. “九一八”主题升旗仪式：每年结合历史纪念日举行，通过历史讲解、国旗下演讲、集体宣誓等环节，回顾抗战历史、缅怀革命先烈，强化学生历史记忆与民族责任感，引导树立正确国家观、历史观。



图 107 “九一八”主题升旗仪式



图 108 “九一八”主题班会

2. “一二·九”主题教育活动：开展主题班会、诗朗诵、红歌传唱等活动，解读“一二·九”抗日救亡运动背景与意义，让学生感悟先烈拼搏奉献精神，激发爱国情怀。



图 109 纪念一二九爱国运动接力比赛

2. 共青团历史主题团课：以“五四”运动、共青团发展历程为核心开展授课，讲解青年团体为国为民的初心使命，提升学生思想觉悟与团员意识，传承青年奋斗精神。

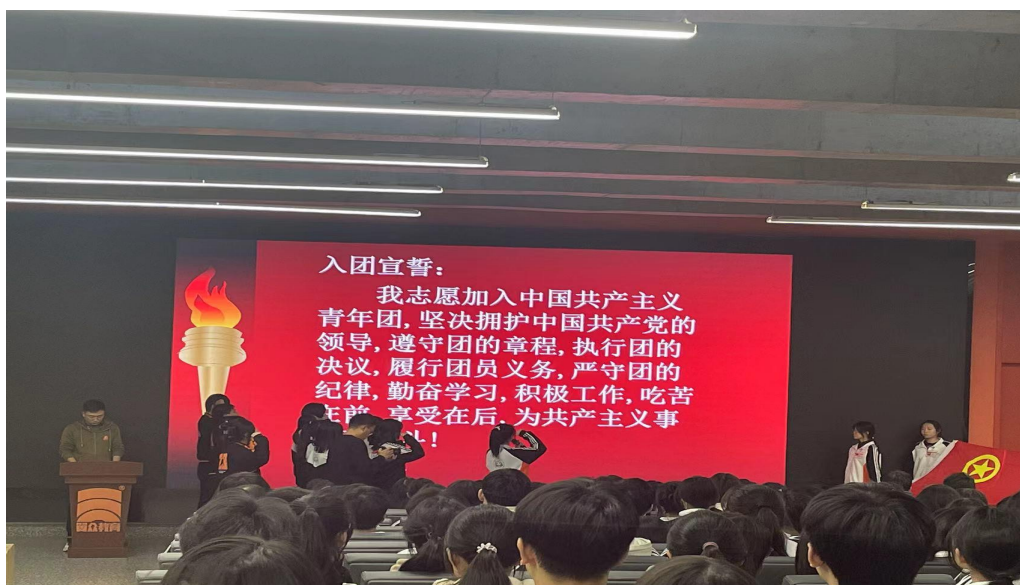


图 110 新团员进行入团宣誓并进行第一节团课

### 精神践行类活动：深化红色精神落地

1. 常态化学雷锋活动：每年围绕学雷锋纪念日，组织参观雷锋纪念馆、开展雷锋精神讲座，通过沉浸式教育与事迹分享，让学生领悟敬业奉献、乐于助人的精神内核，将榜样力量转化为行动自觉。





图 111 学生参观雷锋纪念馆感受雷锋精神

2. 新生军训红色培育：军训中融入军歌拉练、国防意识教育，以嘹亮军歌传递团结奉献的红色精神，同时通过队列训练锤炼不畏艰苦、令行禁止的优良作风，厚植家国情怀。



图 112 新生军训训练

### 信念培育类活动：凝聚青春奋进力量

1. 国庆主题演讲比赛：以祖国华诞为契机，开展爱国主题演讲，学生通过讲述革命先烈事迹、分享祖国发展成就，强化民族自豪感，坚定为民族复兴奋斗的理想信念。

2. 红色精神日常浸润：将红色教育融入德育常规，每周开展精神文明建设主题活动，通过正向引导与榜样激励，让爱国担当、奋发图强的红色信念融入日常学习生活。



图 113 “庆祝祖国华诞”主题演讲比赛





图 114 参观日俄监狱博物馆



图 115 参观旅顺日俄监狱遗址

## 5 发展保障

### 5.1 党建引领

2018年3月26日经中共沈阳市铁西区教育局党委批准成立中共沈阳翼众文化美术学校党支部委员会，2020年8月更名为中共沈阳翼众东北美术学校支部委员会，2023年7月因学校迁址辽宁省沈抚改革创新示范区翔宇路75号，上级党组织变更为辽宁省沈抚示范区社会事业党委，现有在籍党员9人。

重视政治学习，加强思想建设

学校党支部坚持把党的建设放在第一位，加强党员干部思想建设，深入开展学习贯彻习近平新时代中国特色社会主义思想主题教育活动，进一步加强党员干部“中央八项规定精神及其细则”学习，理论学习制度，深入学习党的建设重要思想，组织“党的二十大报告”专题学习，同时围绕“立德树人”组织德育工作专题研讨，聚焦解决师生关心的实际问题，推进学校事业发展，从而建立良好的校园风貌。

每季度进行一次党员大会和党课，每月进行一次支委会，每月进行一次主题党日活动，每年组织一次组织生活会，并进行民主评议党员，日常谈话谈心也扎实开展。支部中的党员教师，工作岗位不同，除了集中学习以外，还我们结合自身实际结合利用个人时间开展自学。业余时间组织全体党员开展读书和学习活动，学习《习近平治国理政》《党章条例》《党员必

须牢记 100 条党规党纪》《习近平新时代中国特色社会主义思想专题摘编》等系列读本。

### 加强廉政建设、严守规律

支部严格执行“三会一课”和党日教育制度，严肃党内政治生活，认真开展党内民主生活会，认真落实党建自查，全体党员都签了信仰中国共产主义的保证书。

### 加强文明校园建设，深化党建内涵

坚持建设健康、文明、和谐进取的校园文化，大力弘扬和践行社会主义核心价值观，大力宣传建党百年国家所取得的辉煌成就；聚焦党性教育锤炼，组织党员干部上讲台，讲党性，谈认识，谈理想，谈体会，教育引导广大党员干部切实增强党员身份意识，提高党性修养，做合格党员，做好党建“微信群”的学习平台，增强学习效果。

### 做好队伍建设与党务公开

积极发展思想要求进步的同志，召开党内表决会，同时做好入党申请人的培养和管理。

每季度做好党费收缴工作，按照上级要求规范党费的收缴，并做到党务公开。

## 5.2 条件保障

### 1. 教学保障

师资队伍：核心专业课教师毕业于央美、清美、鲁美等顶尖美院，文化课教师多为重点师范院校毕业或重点高中高级教师，教学经验扎实且贴合高考需求。

教学设施：教室配备触摸一体机、空调等智能设备，设天光画室、美术图书馆、创作工作室，采用精细化小班制教学，文化课与专业课同步抓双优。

班型与升学服务：开设清央双优班、日语班等多类特色班型，入学1对1定制考学方案，配备考试服务团队，全程陪同考试并提供高考志愿填报指导。

### 2. 生活保障

住宿条件：分2/4/6人寝，均配独立卫浴、空调、暖气、24小时热水及洗衣机，保洁定期消杀，宿管24小时值班，男女寝室分区隔离保障隐私与安全。

餐饮保障：食堂菜品丰盛且营养均衡，设回民窗口满足多元口味，食材当日采购可溯源，餐具与后厨全程消毒，工作人员持健康证上岗。

休闲设施：配备室内体育馆（含标准篮球场）、室外塑胶跑道、足球场、美术馆、艺术咖啡厅，满足运动与艺术熏陶需求。

### 3. 安全保障

封闭管理：实行全封闭军事化管理，学生外出需家长确认+多层签字审批，校外人员来访需登记核验并由校内人员陪同入校。

安防设施：公共区域全覆盖24小时高清监控，保安全天在岗巡逻，宿舍配备烟雾报警器，定期开展消防安全培训。

应急服务：公寓配专业急救药箱，老师24小时值守，覆盖学生学习、生活、心理全维度问题答疑与应急处理。

#### 4. 办学资质与荣誉保障

经沈阳市教育局批准设立，属正规学历学校，获辽宁学籍，可正常参加高考，学历国家认可。

获评民办教育5A级信用单位、中国美术高考领军品牌，入选教育部“未来学校计划”重点课题单位，办学质量受行业认可。

### 5.3 经费保障

学校举办者北京翼众文化有限公司为学校开办提供注册资金以及办学成本的投入。学校经费来源是学费和举办者的持续投入。学校办学开办资金为人民币40 万元，已足额缴纳，出资人不要求取得合理回报。在每个会计年度结束时，学校的年度净资产增加部分按照有关规定计入资产总额。

50%用于改善办学条件，20%用于提高教师待遇，其余30%为资本积累或用于学校重点科研建设。学校经费主要用于办学活动和事业的发展，任何单位和个人不得侵占、私分或挪用。



沈阳翼众东北美术学校收入包含教育局的免学费补助收入，和学生的学费及学杂费收入。学生学费主要用于校舍的房租、校舍的维修改善、学校日常运转费用、学校教学设施的购置与完善、教职工的工资保险等。教育局每年的免学费补助，全部发放落实到每个学生，学校高度重视学费收入的合理使用，确保学校正常运转，努力改善办学条件。

#### **5.4 学校治理**

学校依法办学，实行理事会领导下的校长负责制。学校在上级主管部门的领导下，校长全面负责行政工作、党组织保障监督、教职工民主参与的学校治理体制。

学校成立党支部，增强学校党的思想建设、组织建设、作风建设和制度建设，充分发挥党组织的监督、保障和参与学校重大决策的作用。

学校依照事业进展和教师专业职位能力要求，科学设置各类职位，实行固定职位和流动职位相结合、专职和兼职相结合的职位治理方法，不断优化教职工队伍结构，提高“双师型”教师比例。

学校实行教职工全员聘用制。依照有关规定，科学制定学校教职工聘用治理方法，在定员、定岗、定责的基础上依照职位需要聘用教职工。

学校严格执行教师资格制度。文化课、专业课教师必须取得普通高中或中等职业学校教师资格证书。

学校健全师德考评制度，开展师德、师风教育、法制教育和平安教育。

学校保障教职工的合法权益，全体教师依法享有同公办学校教师同等权益。

学校设立教学研究和治理制度，健全有效的运行机制，保证教学计划的实施，严格执行国家学制规定。

学校增强专业设置治理。学校依照社会经济发展和劳动力市场需求，以教育部发布的中等职业学校专业目录为依据进行专业设置，依照专业治理规定申报专业。学校设置新专业，有调研论证、专业培育目标和教学计划，具有开办专业所必需的经费、设备和师资等条件。

学校贯彻执行教育主管部门制定颁发的教学大纲，依据教学大纲组织教学、检查教学质量、评判教学成效。选用国家计划教材。

学校增强教务和教学常规治理，增强教师备课、课堂教学、作业批改和辅导等常规治理工作。

学校重视设备设施治理，明确治理和利用的责任。增强图书资料、网络、多媒体等建设；增强运动场地和器材设备建设。

学校将德育工作放在首位，遵循学生身心发展规律，增强德育工作的针对性、实效性、时期性和吸引力，把社会主义核心价

值观体系融入到人才培养的全过程；树立全员德育观，将德育全方位融入学校各方面工作。增强对德育工作的组织和领导，增强党组织对德育工作的领导，明确各部门育人责任，使德育落实在教育工作的各个环节。增强校园文化建设，完善校园文化设施，发挥环境育人作用。

学校尊重和爱惜学生的合法权益；平等对待学生，尊重学生的个体不同，因材施教，增进学生全面发展。

学校严格执行教育行政部门发布的中等职业学校学生学籍治理规定，认真做好学籍注册、成绩考核、学籍变动、毕业等各项治理工作。

学校依照《中等职业学校德育大纲》、《中学生日常行为标准》、《中学生守则》，制定学生教育惩戒办法，做好学生日常行为标准治理、学生档案治理等常规工作。

学校依照教育行政部门的要求，做好招生工作，严格执行招生计划，严肃招生纪律，规范招生行为。学校发布的招生简章履行备案手续。

学校依法成立财务、会计制度和资产治理制度。依照国家有关规定设置会计账簿。严格执行收费备案制度，国家助学金应发尽发。

### 5.5 质量保障

#### 建立职责—岗位—工作标准关联的系统工作包

在各部门理清职责，优化岗位，建立岗位工作标准的基础上，按照决策指挥、质量生成、资源建设、支持服务、监督控制纵向5系统功能，梳理各系统中的职责—工作—标准，形成职责—岗位—工作标准关联的系统工作包。

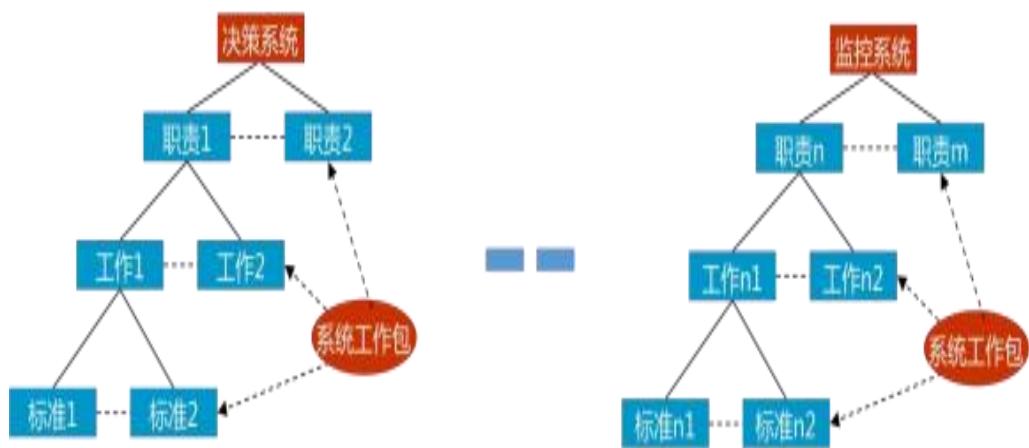


图 116 职责—岗位—工作标准关联的纵向 5 系统工作包

#### 建立和完善专业、课程标准

建立基于培养高素质技术技能人才的专业质量目标体系，制定完善的专业质量标准体系，由计划标准、资源标准、行动标准、结果标准组成的专业、课程逻辑相关的标准系列，明确质量控制重点。



图 117 专业—课程标准系列示意图

## 建立教师发展标准

建立由成长期、成熟期与教师专业发展三阶段、九要素组成的阶梯式教师发展标准，制定企业兼职教师、骨干教师、专业带头人、学术带头人等聘用考核标准，并与岗位聘任、考核、教师发展融合。

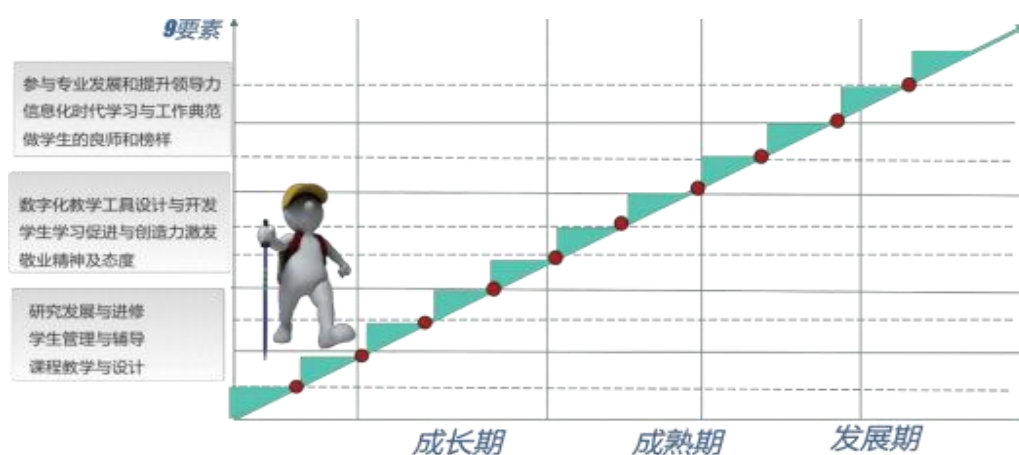


图 118 三阶段九要素组成的阶梯式教师发展标准示意图



# 建立学生发展标准

建立完善由学业发展、职业发展、个人发展、团队发展四个领域，综合考虑学生学习生涯、职业生涯、个性化发展、团队合作精神等要素的学生发展标准。



图 119 学生发展标准构架图

## 6 面临挑战

近年来，社会各界对职业教育越来越关注，职业教育事业呈现了一个迅猛发展的局面，各级政府对职业教育越来越重视，双师型教师既是职业教育大众化的必然趋势，更是社会对实用技术应用性人才需要的体现。但也应当看到，伴随这种激增的发展现状，沈阳翼众东北美术学校也出现了一系列亟待解决的问题，其中较为突出的就是双师型教师队伍问题。

### （一）核心挑战与成因

1. 人才结构失衡：专业课教师多为美院毕业，擅长应试教学但行业实践与项目经验不足；文化课教师多为普教背景，美育融合能力弱，真正兼具“教学能力+行业实践”的双师型教师稀缺。

2. 引才渠道偏窄：依赖美院毕业生与普教教师，缺乏行业一线设计师、非遗传承人等技能型人才的稳定引进路径。

3. 培养机制薄弱：现有培训侧重教学技巧，缺乏与行业项目对接的实践锻炼平台，教师“双师”能力提升慢。

### （二）“双师型教师”的培养途径和方法

1. 制订“双师型”教师建设的规划。在现有专业师资情况充分调研的基础上，制订出切实可行并体现与时俱进的“双师型”师资队伍建设规划，使“双师型”教师队伍的数量规模始终符合职业教育事业发展的需求。

2. 加强对专业理论知识的培养。随着科学技术的发展，各专业领域新理论、新发现层出不穷，职教师资必须及时掌握本专业理论知识发展的新动向、新趋势，才能在具体教学中向学生及时传递新信息，传授新知识，避免学生所学与实际工作需要严重脱节。要求教师以充分满足专业所面向的职业或职业群的实际需要为度，在实际教学中对专业理论知识进行有针对性和实用性的裁剪、筛选和再加工，向学生传授走向工作岗位后必须具备的专业理论知识。专业理论知识的进修应是职教师资培训的重要方面，职教师资在理论知识上的要求并不比普教师资低，只是二者侧重点不同，职教师资理论知识上的要求不在深度，而在广度，在于理论联系实际，理论联系职业和岗位工作的能力。

3. 加大教师专业技能的培训力度。结合专业领域知识、技术更新快的特点，采取积极的措施，选送教师外出参加高层次的技能培训和进修，提高专业教师的实践技能水平。

4. 建立教师参加专业实践制度。规定所有专业课教师。专业教师通过不断的参与教学实践，既拓宽了眼界，也提高实践能力，增强了职业自信，从而推进了教师“双师型”综合素质的构成。深入贯彻落实《教育部关于建立中等职业学校教师到企业实践制度的意见》，把专业教师实践锻炼作为教师继续教育的一种重要形式，以及促使“双师型”教师队伍壮大的一种有效途径。

综上所述，中等职业学校的教育特点、教育改革和科技发展，决定了中等职业学校只有采用合理的措施，加强专业教师的

专业技能、教育技能的培训，实施终身教育制度，沈阳翼众东北美术学校让专业教师不断充实知识，才能适应新时期职业教育形势发展的需求，为向双师型教师迈进打下坚实的基础。

## 7 未来展望及发展对象

### 未来展望

1. 核心发展目标：3-5年内建成东北一流、全国知名的文化与专业双优中等美术学校，打造美术教育标杆品牌，成为学生向往、家长放心、社会认可的艺术人才培育基地。

2. 教学质量升级：深化分层培养体系，聚焦清央等顶尖美院升学，强化学优生深度培育，同步为基础薄弱学生提供免费补差辅导，实现全层次学生提分升学；细化升学方向，精准拆分造型、设计、综合联考三大赛道，针对性匹配教学内容。

3. 资源与模式优化：持续整合央美、清美、鲁美等高校资源，升级教学硬件；聚焦智慧美育愿景，依托信息化能力完善教学、运营数据化闭环，探索艺术教育与科技融合新模式。

### 发展对象

#### 1. 核心招生群体

基础条件：年满15周岁、身体健康无色盲色弱的应往届初中毕业生，涵盖有美术基础或零基础群体，文化课择优录取。

地域范围：面向全国招生，重点吸纳河北、河南、山东等高考大省学生，外省籍学生入学可迁移辽宁学籍，参与辽宁高考。

#### 2. 分层培养对象

顶尖升学群体：文化课（自主招生216分以上/辽宁中考585分以上）、专业课（160分以上）双优学生，目标冲刺清华、央美、国美等顶尖美院。

专项需求群体：英语成绩薄弱、意向主修日语的学生，以及目标考取综合类本科院校的中等水平学生。

基础提升群体：美术零基础、初高中衔接适应困难或文化课基础薄弱，希望通过美术路径实现本科升学的学生。





沈阳翼众东北美术学校

SHENYANG YIZHONG NORTHEAST ART SCHOOL



④ 欢迎登陆官网查询：  
WWW.YZWHMS.COM

④ 视频号 ④ 抖音号  
沈阳翼众东北美术学校

④ 学校地址：  
沈抚改革创新示范区翔宇路75号(沈阳翼众东北美术学校)



扫码关注官方公众号



扫码开启地图导航